

Apstiprināts
LU Latvijas vēstures institūta
Zinātniskās padomes
2009. gada 29. oktobra sēdē

LATVIJAS UNIVERSITĀTES
„LU LATVIJAS VĒSTURES INSTITŪTA”
DARBĪBAS STRATĒGIJA
2010.-2016. GADAM

Rīga 2009

Saturs

1. Ievads	
1.1. Statuss	3
1.2. Misija	3
1.3. Stratēģijas mērķis	3
2. LU Latvijas vēstures institūta esošās darbības raksturojums	
2.1. Īstenotie zinātniski pētnieciskie darbības virzieni pēdējos 5 gados	4
2.2. Zinātniskā personāla raksturojums (ieskaitot precīzu informāciju par 2008. gadu)	4
2.3. Zinātnisko darbību raksturojošie dati:	6
2.3.1. Pētnieciskie un zinātniskie projekti	6
2.3.2. zinātniskās publikācijas (ieskaitot precīzu informāciju par 2008. gadu)	8
2.3.3. Reģistrētie patenti un šķirnes	8
2.3.4. sadarbība ar citām zinātniskajām institūcijām (t.sk. starptautiska)	8
2.3.5. zinātnes un izglītības integrēta attīstība	9
2.3.6. zinātniskas darbības finansējuma avoti	9
2.4. Tehnoloģijas pārnese un inovācijas	10
2.5. Citas funkcijas	10
3. Līdzšinējās darbības novērtējums (SVID analīze)	
3.1. Stiprās puses	11
3.2. Vājās puses	11
3.3. Iespējas	11
3.4. Draudi	12
3.5. Secinājumi	12
4. Institūcijas pētījumu virzienu attīstība 2010.-2016. gadiem	
4.1. Vidējā termiņa un ilgtermiņa mērķi	12
4.2. Pētījumu virzienu attīstība ņemot vērā tehnoloģiju un inovāciju attīstību Latvijā un Eiropā, pasaulē	13
4.3. Prioritātes mērķa sasniegšanai	14
4.4. Veicamie uzdevumi	16
4.5. Katrā darbības programmā sasniedzamie rezultāti	16
4.6. Nepieciešamais finansiālais un materiāli tehniskais nodrošinājums, finanšu avoti, aptuvenais investīciju apjoms	17
<i>Pielikumi</i>	
1. pielikums. Latvijas vēstures institūta realizētie projekti (2004-2008)	19
2. pielikums. Nozīmīgākās zinātniskās publikācijas (2004-2008)	20

LATVIJAS UNIVERSITĀTES „LU LATVIJAS VĒSTURES INSTITŪTA” DARBĪBAS STRATĒGIJA 2010.-2016. GADAM

1. IEVADS

1.1. Statuss

Latvijas Universitātes aģentūra – zinātniskais institūts „LU Latvijas vēstures institūts” (turpmāk tekstā - LU LVI) ir LU pārraudzībā esoša zinātniska iestāde, kura izveidota ar LR Ministru kabineta 2006. gada 17. marta rīkojumu Nr. 176 un LU Senāta 2005. gada 27. decembra lēmumu Nr. 140, reorganizējot valsts bezpeļņas zinātnisko organizāciju „LU Latvijas vēstures institūts”.

Institūts ir LR Ministru kabineta 1936. gadā dibinātā Latvijas vēstures institūta un tā darbības turpmāko periodu tiesību, funkciju, saistību, mantas un finanšu resursu mantotājs. Institūts savā darbībā ievēro LR Zinātniskās darbības likumu, LR Publisko aģentūru likumu, LR Augstskolu likumu, LU Satversmi, LU Senāta lēmumus, LR Augstskolu likumu, LU Latvijas vēstures institūta Nolikumu un citus spēkā esošos normatīvos tiesību aktus. LU Latvijas vēstures institūta augstākā lēmējinstānce ir Zinātnieku pilnsapulce, Zinātniskā padome, direktors.

Institūtu vada direktors, kurš rīkojas saskaņā ar Latvijas Republikas normatīvajiem aktiem, institūta nolikumu un pārvaldes līgumu. Direktors ir atbildīgs par pārvaldes līguma izpildi.

LU Latvijas vēstures institūta akadēmisko struktūru veido piecas nodaļas, viena - Dendrochronoloģijas laboratorija, trīs zinātniskas krātuves: Arheoloģisko, etnogrāfisko un antropoloģisko materiālu krātuves un „Latvijas Vēstures Institūta Žurnāla” redakcija.

LU Latvijas vēstures institūta adrese:

Akadēmijas laukums 1, Rīga LV-1050

E-pasta adrese: lvi@lza.lv

Mājas lapa: [http:// www.lvi.lv](http://www.lvi.lv)

Institūta reģistrācijas Nr.: **90002115956**

Informācija par LU Latvijas vēstures institūtu kā Latvijas Universitātes aģentūru atrodama elektroniskajā vietnē: www.lu.lv/instituti/vestures.html un arī Izglītības un zinātnes ministrijas Zinātnisko iestāžu reģistrā:

<http://doc.izm.gov.lv/liis/org/pases.nsf/zinnos?OpenView&Start=30>

1.2. Misija

LU Latvijas vēstures institūta misija - balstoties uz vēstures avotiem, veikt zinātniski pamatotu Latvijas vēstures izpēti no vissenākajiem laikiem līdz mūsdienām Eiropas vēstures kontekstā.

1.3. Stratēģijas mērķis

Uzturēt sabiedrībā akadēmiskās vēstures zinātnes vērtības, to nodrošinot ar pētījumiem par visiem Latvijas vēstures periodiem.

Mērķis - zinātniskā darbība Latvijas vēstures izpētē pēc arheoloģijas, antropoloģijas, etnoloģijas, dendrohronoloģijas un vēstures avotiem, līdzdalība vēstures studiju programmu īstenošanā, kā arī publiskie pakalpojumi nozares projektu īstenošanā.

Institūta galvenās funkcijas un uzdevumi:

- zinātniskā darbība, kā arī zinātniskās kvalifikācijas iegūšana un pilnveidošana vēstures nozarē un tās apakšnozarēs;
- nacionālo un starptautisko zinātnisku pētījumu projektu un programmu īstenošana;
- zinātnisko ekspedīciju organizēšana un iegūto arheoloģisko, antropoloģisko, etnogrāfisko, dendrohronoloģisko, paleozooloģisko, paleobotānisko un citu materiālu krāšana, saglabāšana un to izmantošanas nodrošināšana zinātniski pētnieciskajam darbam;
- organizēt zinātniskus seminārus, konferences, kongresus un citus pasākumus tā parādot jaunākos sasniegumus vēstures zinātnē un nodrošinot institūta publicitāti;
- īstenot zinātniskos līgumdarbus ar ārvalsti vai Latvijas universitāšu, augstskolu, valsts vai pašvaldību un komersantu pasūtītājiem;
- valsts un LU budžeta ietvaros piešķirtā asignējuma mērķtiecīga un efektīva izmantošana saskaņā ar LU un Institūta noslēgto pārvaldes līgumu.

LU Latvijas vēstures institūta darbības stratēģija 2010. – 2016. gadam izstrādāta balstoties LR Zinātniskās darbības likumu, Bāzes finansējuma piešķiršanas kārtību valsts zinātniskajiem institūtiem, valsts augstskolām un valsts augstskolu zinātniskajiem institūtiem (MK 4.08.2008. noteikumi Nr.623), LR Augstskolu likumu (LR Saeima 02.22.1995.), Zinātnes un tehnoloģijas attīstības pamatnostādnes 2010. -2013. gadam (MK 2009. g. 16. septembra rīkojums Nr. 632), Latvijas Universitātes attīstības stratēģiju 2005.-2015. (apstiprināta Senāta 26.04.2004. sēdē, lēmums Nr. 244), Latvijas Universitātes stratēģijas pamatnostādnēm 2009-1019, LU Latvijas vēstures institūta stratēģiju 2008.-2013. un citiem saistošiem dokumentiem.

2. LU LATVIJAS VĒSTURES INSTITŪTA ESOŠĀS DARBĪBAS RAKSTUROJUMS

2.1. Īstenotie zinātniski pētnieciskie virzieni 2004.-2008.

Atbilstoši institūta struktūrai izpētes galvenie virzieni ir:

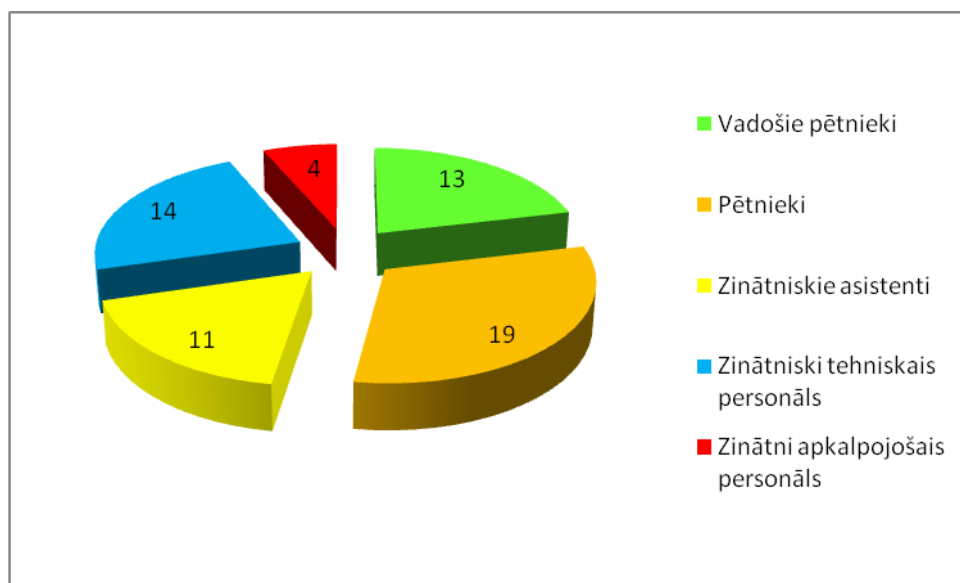
- arheoloģija;
- vēsturiskā antropoloģija un bioarheoloģija;
- etnoloģija;
- Latvijas agro jauno un jauno laiku vēsture;
- Latvijas 20. gadsimta vēsture.

2.2. Zinātniskā personāla raksturojums

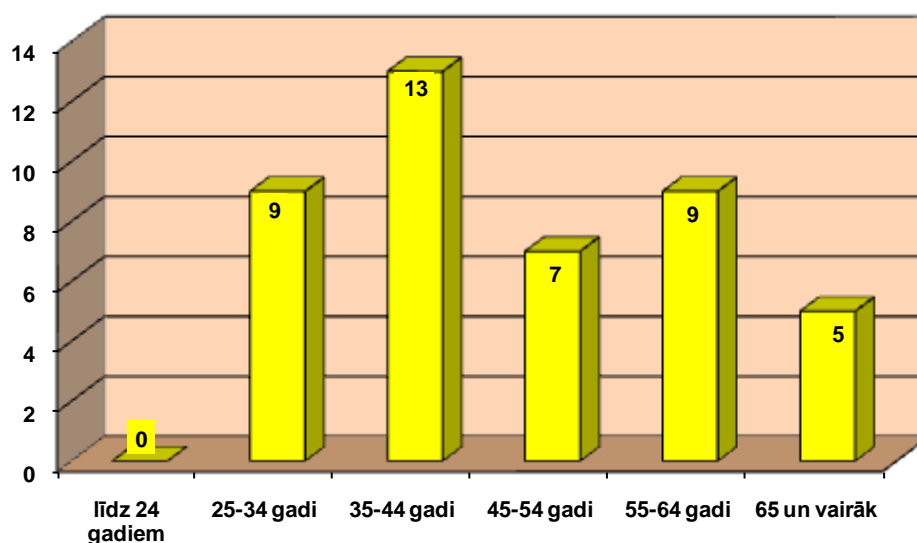
Institūta zinātnisko darbību nodrošina augsti kvalificēts zinātniskais personāls. 2008. gadā LU Latvijas vēstures institūtā piecās nodaļās, trīs krātuvēs, vienā laboratorijā strādāja

61 darbinieks (53 pamatdarbā, 8 blakus darbā) no tiem - **13** vadošie pētnieki; **19** pētnieki; **11** asistenti; **14** zinātniski tehniskais personāls un **4** zinātni apkalpojošais personāls.

No kopējā zinātnisko darbinieku skaita 32 ir ar doktora grādiem (**PLE -30,5**), no tiem jaunie zinātnieki 14 (**PLE- 14**).



Zinātnisko darbinieku vecums



2008. gadā palielinājies jauno zinātnisko darbinieku skaits vecuma grupā no 25 līdz 34 gadiem. Skaitliski visvairāk (13) institūtā strādā cilvēki vecumā no 35 līdz 44 gadiem, kam ir profesionālā pieredze un spēja strādāt ar pilnu atdevi.

Laika posmā no 2004. līdz 2008. gadam ir aizstāvēti 3 promocijas darbi, iegūti 2 maģistra grādi, doktorantūrā un maģistratūrā pašreiz mācās pieci jaunie speciālisti.

Institūtā 2008. gadā uz nepilnu laiku strādāja divi bakalaura studenti, divi maģistranti (viens uz pilnu, otrs – nepilnu) un trīs doktoranti, no kuriem divi uz pilnu laiku, viens – nepilnu.

N.p.k.	Vārds, uzvārds	Fakultāte	Mācību gads	Amats LU LVI	PLE (stundas gadā)
Bakalaura studenti: PLE =1,2					
1.	Alise Šveicare	LU VFF, Vēsture	3	Krājuma glabātāja	880
2.	Aija Vilka	LU VFF, Vēsture	3	Krājuma glabātāja	720
				Kopā:	1600
					Skaitis: PLE =1,2
Maģistranti: PLE =1,5					
1.	Elīna Guščika	LU VFF, Vēsture	2	Krājuma glabātāja	1920
2.	Normunds Jērums	LU VFF, Vēsture	2	Krājuma glabātājs	960
					Skaitis: PLE =1,5
Doktoranti: PLE =2,5					
1.	Rūdolfs Brūzis	LU VFF, Vēsture	1	Zinātniskais asistents	1920
2.	Anita Čerpinska	LU VFF, Vēsture	3	Zinātniskā asistente	1920
3.	Sandis Laime	LU VFF, Filoloģija	1	Krājuma glabātājs	960
					Skaitis: PLE=2,5

Institūta darbinieku augsto kvalifikāciju ilustrē arī piešķirtās balvas. 26 zinātniskie darbinieki laikā 2004.-2008. gadam par pētījumiem vēstures nozarē saņēmuši 2 starptautiskas (t.sk. Baltijas asamblejas un Eiropas Zinātņu un mākslas akadēmijas jeb Fēliksa balvas) un 24 prestižas Latvijas balvas un atzinības (LR MK, LR IZM, LZA Kārļa Ulmaņa, LKF Spīdolas, a/s Aldara, a/s Grindeks, SIA „Lattelekom” balvas un citas atzinības).

2.3. Zinātnisko darbību raksturojošie dati:

LU LVI zinātnisko darbību raksturo īstenoto zinātnisko izpētes projektu skaits, to apjoms un piesaistītais finansējums, realizēto arheoloģisko, etnogrāfisko un citu ekspedīciju skaits, publikāciju skaits, organizētās konferences un dalība starptautiskās zinātniskās organizācijās un dažāda veida starptautiskos projektos.

2.3.1. Pētnieciskie un zinātniskie projekti

Institūta zinātnieki laikā no 2004. līdz 2008. gadam iesaistījās vairākos ārzemju projektos:

1. **"SINCOS" (dendrochronoloģija/dendroklimatoloģija) /Sinking Coasts Geosphere, Ecosphere and Anthroposphere of the Holocene Southern Baltic Sea/ Project 1.5 – Assembly of a dendrochronological data bank along the southern coast of the Baltic Sea and its application as a dating tool and climatic archive (2001-2006)**

Informācija par projektu:

<http://www.io-warnemuende.de/projects/sincos/partner.php>

2. **„History and Culture of Latvia (HY-AI) 2 ECTS”**

Informācija par projektu:

http://www.helsinki.fi/aleksanteri/maisterikoulu/opinto-opas/luentokurssit/a_moduuli_6.htm

3. **"Tradicionālais un laikmetīgais bulgāru un latviešu ikdienas kultūrā globalizācijas laikmetā" (2006.-2008).** – ar Bulgārijas ZA Folkloras institūtu

4. **" Interdisciplinary research of the Zvejnieki Stone Age site and Lake Burtnieku environs"(2000.-2004.)** - ar Lundas universitāti (Zviedrija)

5. **„Panorāma Dvīna/Daugava”** (Zviedrija, Baltkrievija, Latvija -apakšprojekts „Vēsture vieno tautas”.

6. Eiropas Komisijas programmā **eContentplus EDLocal** - projekts **“Zudusī Latvija”** – tiek veidota Etnogrāfisko materiālu krātuves datu pieejamību Eiropas Digitālajā Bibliotēkā *Europeana*.

7. **„A history of health in Europe from the late Paleolithic era to the present”** (2005.-2008) - ar Ohaio Universitāti, ASV.

2008. gadā, bez minētajiem diviem starptautiskajiem projektiem, institūtā tika izstrādāti Valsts pētījumu programmas Letonika trīs projekti, vienpadsmit Latvijas Zinātnes Padomes finansētie fundamentālo un lietišķo pētījumu granti.

Valsts pētījumu programmā **"Letonika: pētījumi par vēsturi, valodu un kultūru"** realizētie projekti:

- 1) *Okupācijas režīmi Latvijā un to sekas: politiskie, ekonomiskie, tiesiskie, sociālie un ētiskie aspekti (1940. –1965);*
- 2) *Etniskie un sociālpolitiskie procesi Latvijā: stereotipu analīze;*
- 3) *Letonikas avotu izpēte un datorizācija.*

IZM un ZA projektā **"Letonikas attīstība Latvijas nākotnei" institūts realizēja apakšprojektu:**

- *Letonikas avoti: izpēte un aktualizācija. Letonikas attīstības stratēģiskie aspekti”* (2004. –2005.).

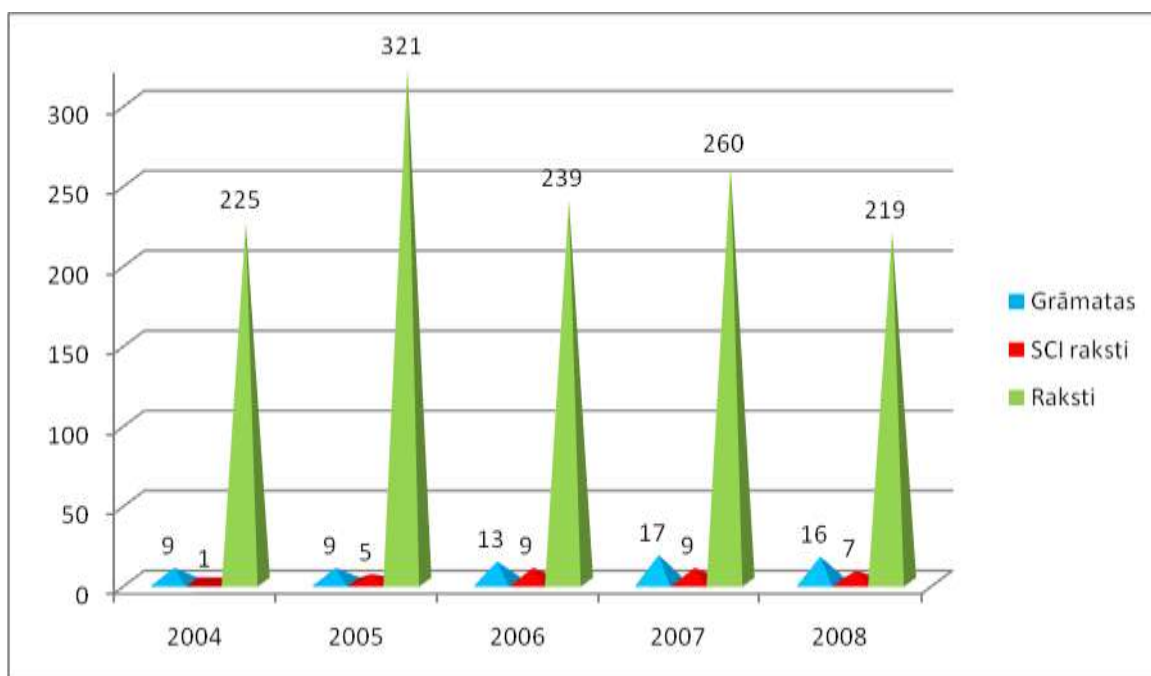
2004.-2008. g. institūts ir īstenojis vairāk nekā 20 LZP finansētos fundamentālos un lietišķos projektus un starpnozaru sadarbības projektus (skat. 1. pielikumu), kā rezultātā ir iznākušas daudzi apjomīgi apkopojoši darbi.

2.3.2. Zinātniskās publikācijas

Publikāciju skaits un kvalitāte ir nozīmīgs indikators institūta darbības vērtējumā, jo izdevumi dod nozīmīgu ieguldījumu zinātniskās domas un zināšanām balstītas sabiedrības attīstībā, izglītošanā, kā arī atpazīstamībā Eiropā un Pasaulē.

LU Latvijas vēstures institūta zinātnieki katru gadu ir publicējuši vairāk nekā 200 dažādus rakstus (tēzes, apskatus, recenzijas, populārus rakstus u.c.), tai skaitā ap 100 zinātniskajiem rakstiem. Savukārt starptautiski pieejamās datubāzēs iekļautos izdevumos (SCI) ir publicēti 31 zinātniskais raksts.

Katru gadu ir iznākušas vidēji 12 grāmatas (monogrāfijas, rakstu krājumi, dokumentu krājumi, brošūras un citi līdzīgi izdevumi), kopā pārskata periodā publicētas 64 grāmatas no kurām 28 minētas ASV Kongresa bibliotēkas katalogos.



2.3.3. Reģistrētie patenti un šķirnes – humanitārajos pētījumos pēc būtības nav iespējams iegūt patentus un šķirnes.

2.3.4. Sadarbība ar citām zinātniskajām institūcijām

LU LVI sadarbība ar citām zinātniskajām organizācijām tiek realizēta kā:

- dalība starptautiskos zinātniskos pētījumu projektos (skat. punktu 2.3.1.)
- starptautiskās konferences;
- zinātniskie rakstu krājumi;
- "Latvijas Vēstures Institūta Žurnāls";
- Eiropas zinātnē nozīmīgu arheoloģisko pieminekļu pētniecība;
- redkolēģiju locekļi ārzemju zinātniskajos izdevumos;
- ārzemju zinātnisko asociāciju, padomju, biedrību utt. locekļi.

LU LVI kopīgi ar LU Humanitārajiem institūtiem īsteno sadarbības projektus un Valsts pētījumu programmas projektus. Materiālu apstrādē LU LVI sadarbojas ar Latvijas vadošajiem muzejiem, arhīviem un citām pētnieciskajām un sabiedriskajām organizācijām.

LU LVI kā LU pārraudzībā esošai zinātniskai iestādei, ir izveidojusies cieša sadarbība ar Latvijas Universitāti. LU LVI zinātnieki darbojas LU Konsultatīvajās Padomēs, piedalās LU Zinātniskās padomes sēdēs. Visciešākā sadarbība ir LU Vēstures un filozofijas fakultāti, sastādot kopīgu Doktorantūras padomi, Vēstures nozares promocijas padomi, kā arī organizējot kopīgas konferences, realizējot projektus un izdodot publikācijas.

LU LVI līdzdarbojas LU, gan arī citu augstskolu izglītības kvalitātes pilnveidošanā, iesaistoties programmu piedāvājumā, bakalauru, maģistru un doktoru studiju darbā.

LU LVI institūta zinātnieki ir eksperti Humanitāro un Sociālo zinātņu komisijā, iesaistījušies VZK komisijā (priekšsēdētāja vietnieks), LZA Senātā.

LU LVI institūta jaunāko laiku vēsturnieki darbojas Latvijas Vēsturnieku komisijā.

Vairāki pētnieki ir Latvijas un arī ārzemju žurnālu izdevumu redkolēģijās: *Žiemgala* (Kaunas), *Genocidas ir rezistencija* (Viļņus), *Archaeologia Baltica* (Klaipēda), *Esstonian Journal of Archaeology* (Tallina), kā arī Latvijā izdotajā žurnālā- *Akadēmiskā dzīve*, *Latvijas Vēstures institūta žurnāls*, *Latvijas Zinātņu Akadēmijas Vēstis*, *Latvijas Vēsturnieku komisijas rakstu krājumos*, kā arī visos LVI izdotajos darbos.

LU LVI darbinieki pārstāv institūtu arī dažādās starptautiskās zinātniskās organizācijās:

Wartburg-Gesellschaft zur Erforschung von Burgen und Schlössern e.V.; *Permanent of Symposium "Castella maris Baltici"*, *UISPP*, *EAA*, *ICOM-COSTUME COMMITY*, *SIEF*, *EAA*, *EPA*, *EDA*, *IOV*, *u.c.*).

2.3.5. Zinātnes un izglītības integrēta attīstība

Zinātnes un izglītības viengabalainai attīstībai nepieciešams integrēt zinātniskos pētījumus, augstāko izglītību un modernās tehnoloģijas vienotā inovatīvās darbības vidē.

Palielinot pētniecisko potenciālu, LU LVI dot savu ieguldījumu, stiprinot LU kā zinātnes universitāti:

- LU LVI līdzdarbojas LU institūcijās – Vēstures nozares promocijas padomē, LU Biomedicīnas un veselības un LU Letonika un kultūras sakari akadēmiskajās konsultatīvās padomēs; LU aģentūru Direktoru padomē, LU Zinātnes padomē; sadarbojas ar fakultātēm (kopīgi projekti, konferences, rakstu krājumi, grāmatas, ekspedīcijas, bakalaura un maģistra darbu vadīšana, u. c.);
- LU LVI sadarbojas arī ar citām augstskolām; zinātnes un kultūras iestādēm, konsultējot un sniedzot metodisku palīdzību mācību programmu, mācību līdzekļu, koncepciju izstrādē vēstures jomā.

2.3.6. Zinātniskās darbības finansējuma avoti

LU LVI budžetu veido Valsts bāzes finansējums, LZP lietišķo un fundamentālo pētījumu projektu finansējums, Valsts pētījumu programmas "Letonika" finansējums, ieņēmumi no zinātniskiem līgumdarbiem, pašvaldību pasūtījumiem, kā arī LU LVI publiskiem pakalpojumiem, privātpersonu finansējuma un ziedojumiem.

LU LVI zinātniskās darbības finansējuma avoti pēdējos četros gados:

N. p. k.	Finansējuma avoti	2006.	2007.	2008.	2009.
1.	LZP granti un cits LZP finansējums	169.143	214.876	182.023	121.796
2.	Valsts pētījumu programma „Letonika”	103.450	140.000	265.000	176.330
3.	Zin. darbības bāzes finansējums	85.930	241.289	245.008	129.507
4.	Līgumdarbi ar LR pašvaldībām un juridiskām personām	80.618	163.533	80.688	30.000
5.	Līgumdarbi ar ārvalstu juridiskām personām	-	-	10.081	-
Kopā:		439.141	759.698	782.800	457.633

2.4. Tehnoloģiju pārneses un inovācijas

LU LVI nacionālo kultūras vērtību saglabāšanā, krāšanā, izpētē un interpretācijā balstās uz krātuvju modernizāciju. Izmantojot modernās tehnoloģijas LU LVI ir izveidotas vairākas datu bāzes:

Padomju un nacistiskā režīma pētniecības nodaļa izstrādājusi

- *Padomju represīvo orgānu arestētie Latvijas iedzīvotāji 1940. gada jūnijā-oktobrī:*

Dendrohronoloģijas laboratorija:

- *LVI izstrādāto gadskārtu hronoloģiju saraksts*

Arheoloģisko materiālu krātuve:

LVI arheologu veikto izrakumu kolekciju, pirmdokumentācijas un pārskatu sarakstus (no 1946. g.)

Etnogrāfisko materiālu krātuve:

- *Etnogrāfisko materiālu krātuves fondu sarakstus, rādītājus un mājausto audumu paraugu saraksts*

Bioarheoloģisko materiālu krātuve:

- *Bioarheoloģisko materiālu krātuves antropoloģisko kolekciju katalogs ,*
- *Antropoloģiskā materiāla paleodemogrāfisko rādītāju datubāze.*

Informācijas tehnoloģiju pielietojums nodrošina LU LVI pētījumu produktivitāti, atpazīstamību un konkurētspēju starptautiskajā apītē.

2.5. Citas funkcijas

LU LVI katru gadu organizē zinātniski pētnieciskās ekspedīcijas, papildinot krājumus ar jauniem vēstures avotiem, veic to vākšanu, krāšanu, apzināšanu un atlasī. Krājuma materiāli tiek izmantoti zinātniekos pētījumos, promocijas darbu, ka arī maģistru, bakalauru un kursa darbu izstrādē.

LU LVI zinātnieki veic arī zinātnisko ekspertīzi dodot atzinumus, atsauksmes un ieteikumus humanitārajās un sociālajās zinātnēs.

3. LU LVI LĪDZŠINĒJĀS DARBĪBAS NOVĒRTĒJUMS (SVID analīze)

3.1. Stiprās puses

- LU LVI ir vadošā nacionālā līmeņa Latvijas vēstures pētniecības institūcija.
- LU LVI tradīcijas un augsti kvalificēts akadēmiskais personāls, kuru veido zinātnieki: LZA īstenie locekļi (3) LZA korespondētājlocekļi (3), vadošie pētnieki (13) pētnieki (19), zinātniskie asistenti (11), zinātnes tehniskais personāls (14), kā arī emeritētie zinātnieki (5), kuri piedalās dažādu projektu īstenošanā.
- Stabila un rezultatīva sadarbība ar latviešu izcelsmes ārvalstu vēstures pētniekiem (ASV, Norvēģija, Zviedrija, Krievija u.c.)
- LU LVI akadēmiskie pētījumi ir Latvijas Valsts tēla sastāvdaļa.
- Pētnieku starptautiskā atpazīstamība akadēmiskajās aprindās, aktīva dalība starptautiskos projektos, konferencēs un simpozijos.
- Regulāri tiek izdoti akadēmiski izdevumi „Latvijas Vēstures Institūta Žurnāls”, „Arheoloģija un etnogrāfija”, kā arī 8-10 zinātniskas monogrāfijas vai rakstu krājumi, vairāk nekā 100 zinātnisku rakstu gadā.
- LU LVI Latvijā ir monopolstāvoklis akadēmiskajās pētniecības jomās (bioarheoloģija, etnoloģija, dendrohronoloģija, kompleksa latviešu identitātes pētniecība, jaunāko laiku Latvijas vēsture) vai arī vadošas pozīcijas tajās.
- Pētnieciskais un organizatoriskais darbs Valsts Prezidenta Vēsturnieku komisijā.
- piedalās studiju kursu realizācijā Latvijas augstskolās (LU, RSU, Biznesa augstskolā Turība u.c.) un kursa, bakalaura un maģistra darbu vadīšanā.

3.2. Vājās puses

- Atsevišķās struktūrvienībās lēni notiek zinātniskā personāla paaudžu nomaiņa.
- Paaudžu nomaiņu kavē jauno zinātnieku nedrošība par savu nākotni, ko nosaka zinātnes finansējuma nestabilitāte un sadrumstalotība. Zinātnes darbinieku atalgojums nav konkurētspējīgs.
- Valsts nenodrošina humanitārajām zinātnēm iespēju apgūt ES struktūrfondus.
- „Latvijas Vēstures Institūta Žurnālam” ir neliela tirāža, ko izraisa ierobežotais finansējums, potenciālo lasītāju un pasūtītāju (skolu, bibliotēku) zemā pirktspēja.
- Latvijas vēsture vēl joprojām nav iekļauta kā atsevišķs mācību priekšmets skolu mācību programmā, kas mazina pieprasījumu pēc zinātniskajām publikācijām.
- Mūsdienu zinātniski tehnoloģisko metožu pielietošana humanitārajās disciplīnās ir iespējama vienīgi sadarbojoties ar Latvijas un ārvalstu eksakto zinātņu pētnieciskajām iestādēm.

3.3. Iespējas

- LU LVI ir tiesīgs patstāvīgi izlemt daudzus savas attīstības jautājumus.
- LU LVI speciālisti spēj piedāvāt kvalitatīvus mācību kursus un nodrošināt zinātnisko ekspertīzi pēc zinātnisko iestāžu, augstskolu, muzeju un pašvaldību institūciju pasūtījuma.
- LU LVI akadēmiskais personāls izstrādā un iesaistās LU un citu augstskolu projektos, līdzdarbojas studiju programmu izstrādē un realizācijā.

- LU LVI speciālisti spēj sagatavot kvalitatīvus projektus, piedāvājot zinātniskās tēmas, kas spēj konkurēt ES projektu konkursos.
- Vecumā no 25-45 gadiem ir gandrīz puse LU LVI darbinieku, kas spēj nodrošināt ilgstošu nacionālās vēstures pētniecību.

3.4. Draudi

- Valstī trūkst stabilas ilgtermiņa zinātnes attīstības politikas.
- Strauji mainīgā ekonomiskā situācija negatīvi ietekmē vēstures zinātnes attīstības stabilitāti, zinātnes finansējums ir sadrumstalots un nestabils.
- Zemā atalgojuma dēļ, konkurences apstākļos grūti ir piesaistīt jaunos speciālistus, kā arī pastāv draudi zaudēt daļu augsti kvalificētā personāla.
- Pastāv grūtības nodrošināt vienlīdzīgu augstu intensitāti visu Latvijas vēstures periodu izpētē.
- Ir apdraudēts LU LVI izdevumu „Latvijas Vēstures Institūta Žurnāla”, rakstu krājumu un sēriju izdošanas finansējums. Ja sērijas pārtrūks uz ilgāku laiku, zūd iespējas tās iekļaut starptautiski recenzējamo izdevumu sarakstā.
- Nepietiekamā finansējuma dēļ, krasi samazinās zinātnisko pētījumu publicēšanas iespējas, kas rada ilgtermiņa draudus uz zināšanām balstītas sabiedrības veidošanā.

3.5. Secinājumi

SVID analīze ļauj secināt, ka LU LVI ir augsts intelektuālais potenciāls un mūsdienu prasībām atbilstošs materiāli tehniskais nodrošinājums, lai radītu jaunas un objektīvas zināšanas, veiktu to popularizāciju un sekmētu nozares ilgtspējīgu attīstību un konkurētspēju. Lai nodrošinātu institūta darbību, bez valsts budžeta līdzekļiem ir jāpiesaista vēl papildus finansu līdzekļi.

Iepriekš minētie trūkumi un draudi var ietekmēt izaugsmi, ja ekonomisko grūtību dēļ Latvijā samazināsies valsts ieguldījums zinātnes projektu pasūtījumos vai arī kopumā valsts līmenī netiks realizēti plānotie pasākumi augstākās izglītības un zinātnes attīstībai.

Bažas rada apstākļi, kuri nav atrisināmi ar institūta spēkiem vien. Ne augsta zinātnieku kvalifikācija, ne sasniegtie rezultāti vien nenodrošina institūcijas pastāvēšanu un attīstību.

4. LU LVI PĒTĪJUMU VIRZIENU ATTĪSTĪBA 2010.-2016. GADAM

4.1. LU LVI vidējā un ilgtermiņa pētījumu virzienu mērķi

Vidējā termiņa mērķis: *klūt par vadošo centru vēstures pētniecības jomā Latvijā un attīstīt vēstures zinātni kā nacionālās kultūras identitātes un pašapziņas pamatu.*

Ilgtermiņa pētījumu mērķis: *klūt par konkurētspējīgu un atzītu pētniecības iestādi Eiropas Zinātniskajā telpā, kur augsta līmeņa fundamentālie pētījumi ir apvienoti ar augstas kvalitātes akadēmiskajām un profesionālajām studijām.*

Uzturēt sabiedrībā akadēmiskās vēstures zinātnes vērtības, to nodrošinot ar pētījumiem par visiem Latvijas vēstures periodiem, t.i., Latvijas vēstures izpēti pēc arheoloģijas, antropoloģijas, etnoloģijas, dendrohronoloģijas un vēstures avotiem, līdzdarbojoties vēstures studiju programmu īstenošanā, kā arī veicot publiskos pakalpojumus nozares projektu īstenošanā.

Vidējā termiņa mērķu sasniegšanai LU LVI (2009.-2012.g.) plāno strādāt pie sekojošām programmām un tēmām:

LZP projekti (grantu) – (2009. -2012.):

1. *Sabiedrība un materiālā kultūra mijiedarbībā ar apkārtējo vidi akmens un metālu laikmetā Latvijas teritorijā.*
2. *Materiālās un garīgās kultūras attīstības tendences Latvijā 9.-12.gs.*
3. *Latvijas viduslaiku un jauno laiku arheoloģijas aktuālas problēmas.*
4. *Latvijas 13. -18. gadsimta kultūrvēsturiskā mantojuma dendrohronoloģiskā un bioarheoloģiskā izpēte.*
5. *Latvija agrajos jaunajos laikos un jaunāko laiku sākumā (16.—19. gs.).*
6. *Tradicionālais un mainīgais Latvijas iedzīvotāju dzīvesveidā un kultūrā 19.- 21.gs.*
7. *Sabiedriski politiskās un ekonomiskās vēstures problēmas Latvijā 1900. – 1940. g.*
8. *„Valsts nodevība?": Vilhelma Muntera vadītā Latvijas Republikas ārpolitika (1936–1940).*
9. *Totalitārisms Latvijā: politiskie un sociālie aspekti.*

Sadarbības projektā (2010.- 2013.) *"Humanitāro zinātņu virtuālā enciklopēdija: avoti, personālijas, termini."*

Valsts pētījumu programmā: *„Nacionālā identitāte (valoda, Latvijas vēsture, kultūra un cilvēkdrošība)* (2010.- 2014.) divi projekti:

- *„Vide, cilvēks, sabiedrība Latvijas vēsturē: no vissenākajiem laikiem līdz 19. gs.”*
- *„Vēstures procesu ietekme uz nacionālās identitātes un valstiskuma veidošanos un pārmaiņām.”*

4.2. Pētījumu virzienu attīstība, ņemot vērā tehnoloģiju un inovāciju attīstību Latvijā, Eiropā un pasaulē

Vēsture ir zinātnes nozare ar saviem izpētes objektiem, specifiskām pētniecības metodēm -materiālu vākšanu etnogrāfu zinātniskās ekspedīcijās, arheoloģiskajos izrakumos, bibliotēkās, arhīvos, savākto materiālu krātuvēs un muzeju kolekcijās. Vēstures zinātne pētī vēstures avotu veidus vai atsevišķas avotu saturu un formas īpašības. Vēstures avoti (rakstiskie, lietiskie, mutvārdu avoti) prasa noteiktas izpētes metodoloģijas.

Lai izpētītu, datētu un atklātu vēstures avotus pilnībā, LU LVI zinātniskā attīstība ir orientēta uz starpnozaru pētījumiem un sinerģiju veidošanu gan ar Latvijas, gan ar ārvalstu pētniecības institūcijām.

LU LVI Eiropas pētniecības telpā pašlaik ir atpazīstams ar pētījumiem: arheoloģijā (ar akmens, bronzas un dzelzs laikmeta, viduslaiku un jauno laiku arheoloģiju), Latvijas viduslaiku piļu vēstures izpētē, dendrohronoloģijā, bioarheoloģijā, etnoloģijā, sabiedriski politiskās un ekonomiskās vēstures problēmu un totalitāro režīmu izpētē.

Lai veiktu Eiropas Zinātniskajā telpā atpazītus vēstures pētījumus, LU LVI pētnieki sekmīgi izmanto vēstures, socioloģijas, etnoloģijas, kultūrantropoloģijas u.c. pētniecības metodes, mūsdienu informācijas tīklu, informācijas tehnoloģijas, veido elektroniskās datu bāzes, veic avotu apzināšanu, atlasu un analīzi, kā arī veic vēstures procesu datormodelēšanu.

Piemēram, bioarheoloģiskie pētījumi tiek veikti atbilstoši vispārpieņemtajiem starptautiskajiem standartiem (*Standards for Data Collection from Human Skeletal Remains*), tiek izmantotas inovatīvās metodes un modernās tehnoloģijas (DNS analīzes un fizikāli ķīmiskās metodes). Bioarheoloģisko materiālu krātuve sadarbojoties ar LU Ķīmijas fakultātes Analītiskās ķīmijas katedru plāno kopā ar ārzemju kolēģiem strādāt pie stabilo izotopu noteikšanas kaulu materiālā, veicot kompleksus (paleodiētiskos, paleodemogrāfiskos, paleopatoloģiskos) Latvijas seno iedzīvotāju pētījumus. Paleodiētiskos pētījumus, mikroelementu saturs kaulos tiks noteikts izmantojot induktīvi saistīto plazmas maspektrometriju – pašlaik pilnīgi jaunu tehnoloģiju Eiropā. Augšņu analīžu veikšanai tiks izmantota rengendifraktometrija, liesmas fotometrija, liesmas emisijas spektrometrija, atomu absorbcijas spektrometrija.

Dendrochronoloģijas laboratorijā ir aizsākts darbs pie konkrētu Latvijas kultūrvēsturisko objektu absolūtās datēšanas ar dendrochronoloģisko metodi, pie Latvijas reģioniem atbilstošo gadskārtu absolūto un ilggadīgo hronoloģiju izstrādāšanas, pie datu bāzes un vēsturiskās koksnes krājuma plānveidīgas pilnveidošanas.

Etnologi - pirmavotu sekmīgai vākšanai un apstrādei, un salīdzinošo pētījumu veikšanai izmanto visu vēstures nozarē pielietojamo tehnisko aprīkojumu, kā rezultātā strādā pie etnogrāfisko materiālu digitalizācijas un publikācijas internetā.

Arheologi pētījumos par cilvēku, vidi, sabiedrību un kultūru inovatīvie pētījumi balstīti uz jaunākajām arheoloģijas zinātnes attīstības tendencēm un moderno tehnoloģiju piesaisti arheoloģisko pieminekļu izpētē (GPS, datorteodolīts, ģeoradars), un arheoloģiskā materiāla datēšanā (termoluminescence), klasifikācijā un interpretācijā (procesu datormodelēšana). Aizsākta arheoloģiskajos izrakumos iegūtā antropoloģiskā, paleozooloģiskā, paleobotāniskā un augšņu analīžu materiāla inventarizācija.

Viduslaiku, jauno un jaunāko laiku pētnieki turpina strādāt pie virtuālās datu bāzes izstrādes un paplašināšanas.

(2007.– 2012. gada) LU LVI prioritārie pētniecības virzieni un tēmas ir:

1. Akmens laikmeta un agro metālu perioda sabiedrības Latvijas teritorija
2. Latvijas iedzīvotāju kultūra 9.–13. gs. Baltijas ekonomisko un politisko notikumu konteksta.
3. Latvijas kultūrvides pētījumi.
4. Latvijas iedzīvotāju bioarheoloģiskie pētījumi.
5. Dendrochronoloģiskie pētījumi.
6. Pētījumi Latvijas viduslaiku un jauno laiku arheoloģijā.
7. Latvijas agro jauno laiku aktuālās problēmas: sabiedrība, politika, ekonomika.
8. Kurzemes hercogistes vēsture.
9. Latvijas etnokulturālās un demogrāfiskās vēstures pētījumi.
10. Sabiedriski politiskas un ekonomiskas vēstures problēmas Latvijā
11. Latvijas mazākumtautību vēstures un kultūras pētniecība.
12. Okupācijas režīmi Latvija un to sekas: politiskie, ekonomiskie, tiesiskie, sociālie un ētiskie aspekti. 1940.-1965.

4.3. Prioritātes mērķu sasniegšanai

LU LVI stratēģiskie mērķi vispārskatāmāk redzami zemāk ievietotajā tabulā:

LU LVI darbības rezultāti stratēģisko mērķu sasniegšanai 2010.-2016.gados			
Nr.p.k.	Rezultātu joma	Sasniedzamais rezultatīvais rādītājs 2010.gadā	Sasniedzamais rezultatīvais rādītājs 2016.gadā
1.	Strādājošais zinātniskā personāla skaits (PLE izteiksmē)	40	45
2.	Zinātniski tehniskā- apkalpojošā personāla skaits (PLE izteiksmē)	12,5	14,5
3.	Institūcijā strādājošo zinātņu doktoru skaits (PLE izteiksmē)	31,5	33
4.	Jauno zinātnieku skaits (PLE izteiksmē)	14	18
5.	Aizstāvēto promocijas darbu skaits	1	3
6.	Reģistrēto patentu un šķirņu skaits	-	-
7.	SCI publikācijas	1	3
8.	Publikāciju skaits recenzētos starptautiskos izdevumos	5	15
9.	Starptautisko konferenču tēzes	15	20
10.	Publikācijas citos zinātniskos izdevumos	55	80
11.	Monogrāfijas	3	8
12.	Populārzinātniski raksti	15	25
13.	Līdzdalība starptautiskos projektos	4	10
14.	ERAF projekti, Valsts pētījumu programmas projekti, Tirgus orientētie pētījumi, LZP granti u.c.	7	10
15.	Līgumdarbi ar Latvijas juridiskām personām	5	7
16.	Līgumdarbi ar ārvalstu juridiskām personām	-	-
17.	Pētniecībai piesaistītā finansējuma apjoms	430.158	850.000
18.	U.C.		

- zinātniskā un akadēmiskā darbība:

- Piedalīties LZP grantos, Valsts pētījumu programmā, ESF projektos.
- Sagatavot publikācijas par pētījumu rezultātiem, prezentēt darba rezultātus starptautiskās zinātniskās konferencēs un semināros. Jaunu pētniecības metožu izstrāde un to starptautiska aprobācija.
- Iegūto rezultātu apkopošana datu bāzu veidā un to ietveršana starptautiskās datu bāzēs.
- Sadarboties ar Latvijas zinātniskajām institūcijām (LU Vēstures un Filozofijas fakultāte (VFF), LU Bioloģijas fakultāte, LU Ķīmijas fakultāte, Latvijas Biomedicīnas pētījumu un studiju centrs u.c.), muzejiem un arhīviem.
- Kopā ar LU VFF mācību spēkiem pilnveidot „Kultūras mantojuma” bakalaura un maģistratūras studiju moduli un sekmēt zinātniskā personāla līdzdalību LU studiju procesā, izmantojot LU finansētos pētniecības un attīstības projektus, kā arī ESF finansētās doktorantūras un studiju programmu modernizācijas programmas.

- Sadarbojoties ar LU un citām Latvijas augstskolām, piedalīties studiju kursu izstrādē un pieteikšanā; bakalaura, maģistra un doktora darbu vadīšanā.

- kvalifikācijas celšana un zinātniskā personāla attīstība:

- Pakāpeniski atjaunināt zinātnisko personālu, pētniecības projektos iekļaujot studējošos (bakalaurus un maģistrantus);
- Zinātniskās kvalifikācijas celšana ārzemju pētniecības iestādēs bilaterālās sadarbības projektos un apmaiņas programmu ietvaros;
- Populārzinātnisku lekciju un rakstu sagatavošana un publicēšana, sabiedrības informēšana par zinātniskajiem pētījumiem;
- Maģistru un promocijas darbu izstrāde.

- starptautiskā sadarbība un atpazīstamība:

- Piedalīšanās starptautiskos pētniecības projektos (kopēji projekti un publikācijas).
- Akadēmiskā personāla mobilitāte – dalība starptautiskos forumos, kongresos un konferencēs ar mērķi iepazīstināt citus ar jaunākajiem sasniegumiem un celtu savu kvalifikāciju.
- Līdzdalība starptautiskās akadēmiskās un profesionālās organizācijās (ICOM, SIEF, EAA, EPA, EDA, IOV, u.c.).
- Piedalīšanās ārvalstu zinātnisko izdevumu sagatavošanā un redakcionālajā darbībā.

4.4. Veicamie uzdevumi (darbības programma)

- Zinātniskā darbība, kā arī zinātniskās kvalifikācijas iegūšana un pilnveidošana vēstures nozarē un tās apakšnozarēs.
- Nacionālo un starptautisko zinātnisku pētījumu projektu un programmu īstenošana.
- Zinātnisko ekspedīciju organizēšana un iegūto arheoloģisko, antropoloģisko, etnogrāfisko, dendrohronoloģisko, paleozooloģisko, paleobotānisko un citu materiālu krāšana, saglabāšana un to izmantošanas nodrošināšana zinātniski pētnieciskajam darbam;
- LU LVI kā zinātniski pētnieciskajai institūcijai organizēt valsts un starptautiskā mēroga zinātniskus seminārus, konferences, kongresus un citus pasākumus parādot jaunākos sasniegumus vēstures zinātnē un nodrošinot institūta publicitāti.
- Īstenot zinātniskos līgumdarbus ar ārvalstu vai Latvijas universitāšu, augstskolu, valsts vai pašvaldību un komersantu pasūtītājiem.
- Valsts un LU budžeta ietvaros piešķirtā asignējuma mērķtiecīga un efektīva izmantošana saskaņā ar LU un Institūta noslēgto pārvaldes līgumu.

4.5. Katrā darbības programmā sasniedzamie rezultāti

Piedalīšanās LZP grantos, Valsts pētījumu programmā, Eiropas Savienības projektos, Latvijas un ārvalstu kopējos projektos. Publikāciju (rakstu, monogrāfiju, dokumentu krājumu) sagatavošana Latvijas un starptautiski recenzējamos izdevumos, dalība starptautiskos zinātniskajos forumos, datu bāzes izstrāde un paplašināšana.

1) zinātniskā un akadēmiskā darbības rezultāti (vidēji gadā) 2010.-2016.g.:

- Vadība vai dalība LZP zinātniski pētniecisko projektu,
- Valsts pētījumu programmu realizācijā,

- Monogrāfijas, tai skaitā rakstu krājumi, elektroniskā vai grāmatu formātā: 3-4;
- Sagatavoto publikāciju skaits: 50
- SCI publikācijas: 0,5
- Publikācijas starptautiski recenzējamās izdevumos: 5
- Starptautisko konferenču tēzes: 10
- Publikācijas citos zinātniskos izdevumos: 20
- Populārzinātniski raksti: 10
- Piedalīšanās starptautiskās zinātniskās konferencēs, kongresos un semināros: 10.

2) kvalifikācijas celšana un zinātniskā personāla attīstība (vidēji gadā) 2010.-2016.g.:

- Izstrādāta un aizstāvēta 1 disertācija (promocijas darbs) divos gados.
- Sagatavoto un piedāvāto studiju kursu skaits 6.
- Doktoru, maģistru un bakalauru darbu vadīšana 5-10.

3) starptautiskā sadarbība un atpazīstamība:

- Līdzdalība starptautiskos projektos 1
- Organizēt starptautiskas zinātniskas konferences 1 (atkarībā no finansējuma)
- Dalība ārvalstu zinātnisko izdevumu sagatavošanā un redkolēģijās 2-3
- Dalība starptautiskās organizācijās un biedrībās 7

4.6. Nepieciešamais finansiālais un materiāli tehniskais nodrošinājums, finanšu avoti, aptuvenais investīciju apjoms

Nepieciešamais finansiālais un materiāli tehniskais nodrošinājums darba samaksai, materiāli tehniskam nodrošinājumam, ekspedīcijām, arheoloģiskajiem izrakumiem un komandējumiem (1 zinātniekam - dalībai starptautiskās konferencēs, aptuveni 800 – 1000 Ls gadā).

Finansējuma avoti –

- Zinātniskās darbības nodrošināšanas bāzes finansējums,
- LZP granti,
- Valsts pētījumu programma,
- LU pētniecības projekti,
- Valsts pasūtīti pētījumu projekti,
- Pašvaldību, komerciālo iestāžu un privātuzņēmēju pasūtījumi,
- Eiropas fondu finansējums (ESF zinātnes fondi).

Finansējumam tuvākajos gados (2010.-2014.) jābūt vismaz Valsts budžeta 2008.g. līmenī.

Zinātniskā personāla algām saskaņā ar LR MK 2008. gada 4. augusta Noteikumi Nr. 623 "Bāzes finansējuma piešķiršanas kārtība valsts zinātniskajiem institūtiem, valsts augstskolām un valsts augstskolu zinātniskajiem institūtiem", jāsastāv no bāzes finansējuma. Zinātnieku atalgojumam jāatbilst attiecīgās kvalifikācijas mācībspēku algām:

vadošais pētnieks – profesors,
pētnieks – docents,
asistents – lektors.

Jāpanāk institūta krātuve - Bioarheoloģisko materiālu krātuve, Arheoloģisko materiālu krātuve, Etnogrāfisko materiālu krātuve – atsevišķi stingri garantēts ikgadējais finansējums kolekciju papildināšanai un glabāšanai: telpu uzturēšanai, nepieciešamā krājuma glabāšanas apstākļu un aprīkojuma nodrošināšanai.

Investīciju apjoms.

Institūta darbības sekmīgai nodrošināšanai 2010.- 2012. gadā minimāli nepieciešamais finansējums gadā ir Ls 700 000.- ar plānotu pieaugumu 10% gadā.

LU LVI finansējuma prognozes 2010. -2016. gadam

N.p.k.	Ieņēmumu pozīcija	2010.	2011.	2012.	2013.	2014.	2015.	2016.
1.	ES struktūrfondu finansējums zinātniskajai darbībai	-	-	-	-	-	-	-
2.	Valsts budžeta finansējums (LZP granti, Valsts pētījumu programmas u.c.)	293.158	300.000	310.000	320.000	350.000	450.000	500.000
3.	Zin. darbības bāzes finansējums	102.000	102.000	150.000	150.000	200.000	250.000	250.000
4.	Finansējums no starptautiskiem avotiem (7.IP u.c.)	-	5.000	5.000	10.000	10.000	15.000	20.000
5.	Ieņēmumi no līgumdarbiem ar ārvalstu juridiskām personām	-	5.000	5.000	10.000	55.000	20.000	30.000
6.	Ieņēmumi no līgumdarbiem ar LR juridiskām personām	35.000	35.000	40.000	45.000	50.000	50.000	50.000
Kopā:		430.158	447.000	510.000	535.000	665.000	785.000	850.000

1. pielikums

Latvijas vēstures institūta no 2004.līdz 2008. gadam realizētie projekti:

N. p. k.	LZP projekta nosaukums	Realizācijas gadi
1.	Kurzeme un Daugavas baseins dzelzs laikmetā	2001. -2004.
2.	Pētījumi Latvijas viduslaiku arheoloģijā - pilis, pilsētas un kapsētas	2001. -2004.
3.	Cilvēks mainīgajā vidē akmens un agro metālu laikmetā Latvijā	2001. -2004.
4.	Arheoloģisko, antropoloģisko un etnogrāfisko kolekciju zinātniska apstrāde un saglabāšana Latvijas kultūrvēsturei	2001. -2004.
5.	Latviešu tekstiliju vēsture uz Eiropas kultūrvēstures fona	2001. -2004.
6.	Pētījumi Rietumlatvijas vēsturē viduslaikos un jauno laiku sākumā	2002. -2005.
7.	Sabiedriski politiskās un ekonomiskās vēstures problēmas Latvijā 1900.–1925. gadā	2003. –2005.
8.	Igauni, latvieši un lībieši Ziemeļkurzemē un Ziemeļvidzemē 19. gs. – 20. gs. sākumā: iedzīvotāju etniskais sastāvs un tā dinamika, saimnieciskā darbība un kultūra	2004.- 2005.
9.	Latvijas iedzīvotāju bioarheoloģiskā izpēte	2004. –2006.
10.	Latvijas vēsture. 1940.–1960. g. (3. sējums)	2004. – 2006
11.	Latvijas iedzīvotāju kultūra 9.–13. gs. Baltijas ekonomisko un politisko notikumu kontekstā.	2005.-..2008
12.	Pētījumi Latvijas viduslaiku un jauno laiku arheoloģijā	2005.- 2008.
13.	Cilvēks un kultūra apkārtējās vides kontekstā Latvijas aizvēstures senākajos posmos.	2005. – 2008.
14.	Latviešu tekstiliju attīstības vēsture Eiropas kultūrvēstures kontekstā.	2005. – 2008.
15.	Sabiedriski politiskās un ekonomiskās vēstures problēmas Latvijā 1900.–1934. gadā	2006.-2009.
16.	Latvijas agro jauno laiku aktuālās problēmas: sabiedrība, politika, ekonomika (16–19. gs.)	2006.-2009.
17.	Latvijas kultūrvides pētījumi pēc zinātnisko ekspedīciju materiāliem	2006.–2008.
	<i>Starpdisciplinārais sadarbības projekts</i>	
18.	Latvijas kultūrtelpa Eiropas kontekstā	2006.-2009.
18.1.	Kultūrvēsturiskie pētījumi par Rīgu	2002. –2005.
18.2.	LU LVI Latvijas senvēstures krātuves –arheoloģisko materiālu apstrāde, papildināšana, popularizēšana, nozīmīgāko kolekciju publicēšana.	2002. –2005.
18.3.	Neskaidrie holokausta vēstures jautājumi Latvijā	2002. –2005.
	Etnokulturālie procesi Baltijā: Baltu un Baltijas somu etniskā vēsture un kultūras vēsture (no senvēstures posma līdz 20. gs.).	2002. –2005.
18.4.	Kurzemes hercogistes vēstures problēmas	2002. –2005.
18.5.	Mazpētītās senākās vēstures problēmas Rietumlatvijā.	2002. –2005.
18.6.	LU Latvijas Vēstures institūta Etnogrāfisko materiālu krātuve: krājuma datorapstrāde un papildināšana par tēmu „Lokālā identitāte –tradīcijas un pārmaiņas”.	2002. –2005.
18.7.	Etnokulturālie procesi Baltijā. Latvijas pilsētas un reģioni no vissenākiem laikiem līdz mūsdienām inovatīvo pētījumu lokā.	2006.-2009.

2. pielikums

Nozīmīgākās zinātniskās publikācijas (2004-2008)

Nr. p. k.	Autors/sastādītājs	Izdevuma nosaukums	Gads	Lpp. skaits	Piezīmes
	<i>MONOGRĀFIJAS, RAKSTU KRĀJUMI, BROŠŪRAS U.C.</i>				Nr. ASV kongresa bibliotēkas katalogā
1.	Barzdeviča M.	Rīgas pilsētas un tās apkārtnes teritoriālā attīstība un zemes izmantošana pēc 1621.–1710. gada kartogrāfiskajiem attēliem. Disertācijas kopsavilkums.	2004.	56 lpp.	
2.	Jansone A.	Rotātās telpu tekstilijas Latvijā. 19.gs. beigas – 20.gs. (Decorated home textiles in Latvia. Late 19th – 20th century).	2004.	227 lpp.	LC Control No.: 2004283662
3.	Loze I.	Senais dzintars Austrumbaltijā =Prehistoric Amber in the Eastern Baltic.	2004.	136 lpp.: il.	
4.	Ose I., Caune A.	Latvijas viduslaiku pilis. IV.: Latvijas 12. gadsimta beigu – 17. gadsimta vācu piļu leksikons.	2004.	590 lpp. : il.	
5.	Stradiņš J.	Latvijas Zinātņu akadēmijas akadēmiķis Jānis Stradiņš. Biobibliogrāfija II (1993. gada izdevuma turpinājums un papildinājumi).	2004.	463 lpp.	
6.	Vanaga L.	Piemīņas vietas Salaspilī.	2004	45 lpp.: il.	
7.	Vasks A., Vijups A.	Staldzenes bronzas laikmeta depoziāts. Staldzene Bronze Age Hoard.	2004.	80. lpp.: il.	
8.	Vilcāne A.	Senā Jersika.	2004.	115 lpp.:il	LC Control No.: 2005563482
9.	Zemītis G.	Ornaments un simbols Latvijas aizvēsturē.	2004.	227 lpp.: il.	LC Control No.: 2005443834
10.	Bleiere D.	Latvijas vēstures:20. gs.	2005.	443.:il.	LC Control No.: 2005563539
11.	Bleiere D.	Istorijs Latvijā: XX veka	2005.	473 lpp.:il.	LC Control No.: 2006384256
12.	Krēsliņš U.	Aktīvais nacionālisms Latvijā. 1922-1934.	2005.	319 lpp.	LC Control No.: 2006530270
13.	Lerhis A.	Latvijas Republikas ārlietu dienests. 1918-1941.	2005.	326 lpp.	LC Control No.: 2006531441
14.	Mugurēvičs Ē. No latīņu val. tulk., priekšvārdu un komentārus sast.	Vartberges Hermaņa Livonijas hronika.	2005.	334 lpp.	LC Control No.: 2006354286
15.	Mugurēvičs Ē.	Oskars Kalpaks. Pirmā pasaules kara un Latvijas Atbrīvošanas cīņu varoņa dzīves un kauju ceļš.	2005.	139 lpp.	LC Control No.: 2006379138
16.	Rakstu krājums	Arheoloģija un etnogrāfija. 22. laid.: Veltījums arheologes Elvīras Šnores 100 gadu jubilejas atcerei /	2005.	279 lpp.: il.	
17.	Rakstu krājums	Senā Rīga 5: Pētījumi pilsētas arheoloģijā un vēsturē .	2005.	391 lpp., il.	
18.	Rakstu krājums	Latvijas viduslaiku pilis. V. Pētījumi par Kurzemes un Zemgales pilīm	2005.	407 lpp.: il.	
19.	Rakstu krājums	Arheologu pētījumi Latvijā 2004. un 2005. gadā	2006.	135 lpp.: il.	

20.	Rakstu krājums	Latvijas Zinātņu akadēmijas īstenais loceklis Dr. hab. hist. profesors Ēvalds Mugurēvičs: Biobibliogrāfija.	2006.	143 lpp.: il.	
21.	Rakstu krājums	1905. gads Latvijā: 100. Pētījumi un starptautiskas konferences materiāli, 2005. gada 11.–12. janvāris, Rīga.	2006.	583 lpp.: il.	LC Control No.: 2007530200.
22.	Rakstu krājums	Arheoloģija un etnogrāfija. 23. laid.: Veltījums seno apģērbu pētniecei arheoloģei Dr. habil. hist. Annai Zariņai 85 gadu jubilejā	2006.	367 lpp.: il.	
23.	Apala Z.; (līdzautore Ducmane K.)	Cēsu pils dārgumi.	2006.	55 lpp.:il.	
24.	Bleiere D.; Butulis I., Feldmanis I., Stranga A., Zunda A.	Histoire de la Lettonie au 20eme siecle.	2006.	545 lpp.	
25.	Bleiere D.; Butulis I., Feldmanis I., Stranga A., Zunda A.	VI. Latvia as Part of the USSR (1945-1990); VII. The Restoration and Strengthening of the Independence of the Republic of Latvia (1991-2004)	2006.	507 lpp.	
26.	Bleiere D. (līdzaut.: Butulis I., Feldmanis I., Stranga A., Zunda A.)	History of Latvia the 20th Century.	2006.	560 lpp.:il	
27.	Blumberga R	Lībieši dokumentos un vēstulēs: Somijas zinātnieku ekspedīcijas pie lībiešiem.	2006.	383 lpp.:il.	Control No.: 2006531799.
28.	Loze I.	Neolīta apmetnes Ziemeļkurzemes kapās.	2006.	223 lpp.: il.	LC Control No.: 2006531876.
29.	Spirģis R.	Daugavas lībiešu 10.-13. gs. krūšu važiņrotas ar bruņrupuču sāktam (tipoloģiskā analīze). Promocijas darba kopsavilkums.	2006	63 lpp.	
30.	Zariņa A.	Salaspils Laukskolas kapulauks 10.-13. gadsimts.	2006.	463 lpp.: il.	LC Control No.: 2007533186.
31.	Šneidere I.	The Occupations Regimes and their Crimes in the Baltic 1940-1991.	2006.	51 lpp.:il.	
32.	Berga T.	Augšdaugavas 14.–17. gadsimta senvietas: No Krāslavas līdz Slutišķiem.	2007.	223 lpp.	LC Control No.: 2007533365.
33.	Berga T.	Rīgas Peldu ielas 13. gs. monētu depozi.	2007.	128 lpp.:il.	LC Control No.: 2007530643.
34.	Bleiere D., (RiekstiņšJ.)	The first mass deportation of the inhabitants of Latvia : June 14, 1941	2007.	47lpp: ill.	LC Control No.: 2008388053
35.	Blumberga R. Priekšvārds un komentāri	Līvōd jelāmi = Lībiešu dzīve = The life of Livs.	2007.	40 lpp.:il.	LC Control No.: 2007533334
36.	Caune A.	Pētījumi Rīgas arheoloģijā: Rakstu izlase.	2007.	571 lpp.	
37.	Jansone A.	Ieteikumi latviešu tradicionālā tautas tērpa komplektēšanā	2007.	34 lpp.	

38.	Jēkabsons Ē.	Piesardzīgā draudzība: Latvijas un Polijas attiecības 1919. un 1920. gadā.	2007.	244 lpp.	LC Control No.: 2008368018.
39.	Jēkabsons Ē. līdzautors Ščerbinski V.).	Latvijas advokatūra. Zvērināti advokāti un zvērinātu advokātu palīgi biogrāfijās 1919–1945. Biogrāfiska vārdnīca.	2007.	610 lpp.	LC Control No.: 2008368377.
40.	Lerhis A. (līdzautori Kudors A., Indāns I.).	Ārvalstu ietekme uz sabiedrības etniskās integrācijas procesu Latvijā.	2007.	72 lpp.;	
41.	Rakstu krājums	Влияние иностранных государств на процесс этнической интеграции в Латвии.	2007.	85 с.;	
42.	Rakstu krājums	Outside influence on the ethnic integration process in Latvia	2007.	92 p.	
43.	Mugurēvičs Ē.	Oskars Kalpaks : Pirmā pasaules kara un Latvijas Atbrīvošanas cīņu varoņa dzīves un kauju ceļš.	2007.	138 p. : ill.,	LC Control No.: 2008388044.
44.	Ose I.	Daugavgrīvas cietokšņa būvvesture.	2007.	151 lpp.: il.	LC Control No.: 2006531876.
45.	Šneidere I. (līdzautori Anušauskas A., Arjakas K.).	Оккупационные режимы и их преступления в странах Балтии, 1940–1991.	2007.	56 lpp.	
46.	Šneidere I. (sast. kopā ar Bleieri D., Vīksni R., Ērgli Dz. un Žvinkli A.).	Experiencing Totalitarianism: The Invasion and Occupation of Latvia by the USSR and Nazi Germany. 1939–1991. A Documentary History. – Bloomington, IN (USA): AuthorHouse, 2007. – XVII	2007.	386 p.	LC Control No.: 2007904217.
47.	Sast. Caune A.	Arheologs Dr. phil. Dr. hist. profesors Francis Aleksandrs Balodis (1882–1947): Biobibliogrāfija.	2007.	123 lpp.: il.	
48.	Auns M. Manuskripta publicēšanai sagatavojis.	Broce J. K. Zīmējumi un apraksti. 4. sēj.: Latvijas mazās pilsētas un lauki.	2007.	487 lpp.: il.	
49.	Alsupe A.	Audumi Latgalē 20. gadsimtā.	2008.	276 lpp.:ill.	LC Control No.: 2008610631
50.	Bērziņš V.	Sārņate: living by a coastal lake during the East Baltic Neolithis. –Oulu, Oulun Yliopisto, 2008.(Acta Universitatis Ouluensis. B Humaniora 86).	2008.	473 lpp. -	LC Control No.: 2008351885
51.	Bleiere D. līdzautori Butulis I., Feldmanis I., Stranga A.).	Latvija Otrajā pasaules karā (1939–1945).	2008.		LC Control No.: 2008385062
52.	Bleiere D. līdzaut. Riekstiņš J.)	Latvijas iedzīvotāju otrā masveida deportācija: 1949. gada 25. marts.	2008.	72 lpp.	
53.	Bleiere D. (līdzaut. Riekstiņš J.).	The second mass deportation of the inhabitants march 25. 1949.	2008.	72 p.	
54.	Caune A.	Riņķa krusti Latvijā.	2008.	159 lpp.: il.	
55.	Evarts E.	Zemes pašpārvalde Latvijas ģenerālapgabalā (1941–1944)”. Promocijas darba kopsavilkums.	2008.	64 lpp.	
56.	Jansone A.	Dzīvā cimdu un zeķu adīšanas tradīcija Vārkavā (Glove and sock knitting tradition	2008.	128 lpp.-	LC Control No.: 20086106684.

		in Varkava).			
57.	Loze I.	Lubāna ezera mitrāja neolīta dzintars un tā apstrādes darbnīcas.	2008.	187 lpp.: il	LC Control No.: 2008440129.
58.	Mugurēvičs Ē.	Viduslaiku ciems un pils Salaspils novadā.	2008.	262 lpp.: il.	
59.	Ose I. Izdošanai sagatavojusi, tulkojusi un komentējusi	Livonijas piļu attēli no marķīza Pauluči albuma.	2008.	319 lpp.: il.	
60.	Spirģis R.	Bruņrupuču saktas ar krūšu važiņrotām un lībiešu kultūras attīstība Daugavas lejtecē 10.–13. gadsimtā.	2008.	511 lpp.: il.	
61.	Rakstu krājums	Arheologu pētījumi Latvijā 2006. un 2007. gadā.	2008.	246 lpp.; il.	
62.	Rakstu krājums	Letonikas otrais kongress. Letonikas avoti: Latvijas piekraste. Arheoloģija, etnogrāfija, vēsture.	2008.	359 lpp.: il.	
63.	Rakstu krājums	Letonikas Otrais kongress. Vēsture un identitāte. Kongresa referāti.	2008.	191 lpp.	
64.	Dokumentu krājums	Latvijas PSR Ministru kabineta sēžu protokoli: 1940. gada 23. jūlijs–24. augusts.	2008.	319 lpp.	LC Control No.: 2009388757

Zinātniskajā periodikā norādītu, zinātniskajā literatūrā un starptautiski pieejamās datubāzēs citētas (izņemot pašcītēšanu) zinātniskās publikācijas 2004.-2008.:

1. **Vasks A.** *Francis Zagorskis and his Zvejnieki Stone Age cemetery.* – in: *Zvejnieki (Northern Latvia) Stone Age Cemetery.* – *BAR International Series 1292.* – Oxford, 2004. – P. ii-iii.

2. **Zagorska I., Ukkonen P., Leugasa L., Daugnora L., Lukševiči E. un L.** History of the reindeer (Rangifer tarandus) in the eastern Baltic region and its implications for the origin and immigration routes of the recent northern European wild reindeer populations. *BOREAS.* - 2006. - Nr. 35. P. 222-230.

3. **Zariņa G.** The main trends in the palaeodemography of the 7th-18th century population of Latvia. *Anthropologischer Anzeiger.* - 2006. - Jg. 64, 2. P. 189-202.

4. **Stradiņš J.** The Courland (Kurzeme) Society for Literature and Art (1815-1939) - the first point of reference for the later Latvian Academy of Sciences. *Proceedings of the Latvian Academy of Sciences. Section B: Natural, exact, and Applied Sciences.* Vol. 60. - 2006. - Nr. 4. pp. 142-151.

5. **Zagorska I., Zariņa G.** New radiocarbon dates of human and bird bones from Zvejnieki Stone Age burial ground in Northern Latvia // *Before farming, 2007/1.* – 1.–12. lpp. (pārējie līdzautori Mannermā K., Jungners H.).

6. **Zagorska I.** The use of ochre in Stone Age burials of the East Baltic // *The Materiality of Death. Bodies, burials, beliefs.* - *BAR International Series 1768* - 2008. - P. 115–124.

Anonīmi recenzētu un starptautiski pieejamās datubāzēs iekļautajos zinātniskajos izdevumos atrodamas zinātniskās publikācijas 2004.-2008.:

1. **Gerhards G.** Secular Variations in the Body Stature of the Inhabitants of Latvia // *Acta Medica Lituanica*. – 2005. –Vol. 12, No. 1. –P. 33–39.
2. **Jakovļeva M.** The Duchy of Courland: the struggle for survival during the rule of the Kettler dynasty (1561–1737) // *Zones of Fracture in Modern Europe: the Baltic Countries, the Balkans, and Northern Italy.*/ Ed. Almut Bues. – Wiesbaden: Harrassowitz Verlag, 2005 – p. 79–86.
3. **Jēkabsons Ē.** Łotewskie bataliony policyjne w ochronie getta warszawskiego (VIII-X 1942 r.)// Świat nie pożegnany. A World we bade no farewell. Żydzi na dawnych ziemiach wschodnich Rzeczypospolitej w XVIII-XX wieku/ Ed. K. Jasiewicz. – Warszawa, Londyn: Instytut Studiów Politycznych PAN, Polonia Aid Fundation, 2005, s. 531-550.
4. **Loze I.** Small anthropomorphic figurines in clay at Ģipka Neolithic settlements // *Documenta Praehistorica XXXII, Neolithic Studies 12.* Ljubljana, 2005. – 155–165 pp.
5. **Spirģis R.** Die Brustgehänge mit Schildkrötenfibeln der Daugava-Liven im 10.-13. Jh. // *Suomalaisen Tiedeakateman Toimituksia Humanitoria 336. Annales Academiae Scientiarum Fennicae. Rituals and relations. Studies on the society and material culture of Baltic Finns.* – Helsinki, 2005. – S. 84-104.
6. **Gerhards G.** The Stature and some aspects of physical development of the Zvejnieki sample. Back to The Origin. New research in the Mesolithic - Neolithic Zvejnieki cemetery and Enviroment, Northern Latvia. // *Acta Archeologica Lundensia.*// - 2006. - Series in 8, No. - 52. P. 115-132.
7. **Jēkabsons Ē.** Poselstwo Łotwy w Polsce we wrześniu 1939 roku. *Przegląd Nauk Historycznych* [Łódź]. - 2005 [2006]. - R. IV. - Nr. 1 (7). S. 11-144.
8. **Vasks A.** Stone Grave Cemeteries in Western Latadavia. Ethnicity and Culture. Studies in honour of Silvi Laul. - *Muinasaja Teadus 18.* - Tartu-Tallinn, 2006. pp. 99-110.
9. **Zagorska I.** The history of the research on the Zvejnieki site. Back to origin, *Acta archaeologica Lundensia, Series 8**. - 2006. -Nr. 5. P. 5.-24.
10. **Zagorska I.** Radiocarbon chronology of the Zvejnieki burials. Back to origin, *Acta archaeologica Lundensia, Series 8**. - 2006. -Nr. 5. P. 91-114.
11. **Zariņa G.** Palaedemography os stone age Zvejnieki burials. In: L.Larsson and I. Zagorska (eds.). Back to Origin. New research in the Mesolithic-Neolithic Zvejnieki cemetery and environment, Northern Latvia. *Acta Archaeologica Lundensia.* - Series in 8*. -2006. - Nr. 52. P. 133-147.
12. **Gerhards G.** Traumatic lesions in human osteological remains from Daugava area (7th–17th c. AD) // *Archaeologia Baltica* (Weapons, Weaponry and Man in memoriam Vytautas Kazakevičius, ed. by A. Bliujienė). – Klaipėda, 2007. – Vol. 8. – P. 360–367.
13. **Jēkabsons Ē.** Zarys współpracy łotewskiego i polskiego wojskowego wywiadu 1919–1939// *Studia I materiały do historii wojskowości. Tom XLIV Jubileuszowy.* – Białystok, 2007, s. 279–302.
14. **Karlson A.** Expression of the Ethnic and Social Identity: Transition from Traditional Clothing (Folk Costume) to the Unified Fashion in Latvia // *Lietuvos Etnologijos.* – Nr. 7. – Vilnius, 2007. – 91–101 p.
15. **Svarāne D.** Use of the inlay technique in the production of medieval Couronian and Semigallian military equipment. “*Archaeologia Baltica 8. Weapons, Weaponry and Man* (in memoriam Vytautas Kazakevičius)”. Klaipėda, 2007. – P. 368–376.
16. **Vasks A.** Weapons and Warfare during the Bronze Age in the Area of Present-Day Latvia // *Archaeologia Baltica 8.* – Klaipėda University Press, 2007. – 32.-38. lpp.
17. **Vilcāne A.** 10th–11th century warrior burials with horse-trappings in the Latgallian area // *Archeologia Baltica 8* – Klaipėdos universiteto leidykla, 2007.- 273.-282. lpp.
18. **Zagorska I.** On the road to the eastern shore of the Baltic basin // On the road. Studies in honour of Lars Larsson. *Acta archaeologica Lundensia in 4^o, no. 26.* Lund, 2007. – P. 193–200.

19. **Zagorska I.** The earliest antler and bone harpoons from the east Baltic // *Archaeologica Baltica*, 7. - Klaipeda, 2007. - 178.-186. lpp.
20. **Barzdeviča M.** Maps and Plans of Riga from 17th Century as the Sources of Information for the Research into the Development of the City // *Z Dziejów kartografii. Dawna Mapa Źródłem o świecie* (From The History of Cartography. Vol. XIV: Old Map as a Knowledge Source about the World. / Edit. by R. Skrycki. - Szczecin, 2008. - Pp. 183-197.
21. **Berga T.** Spiednis no Kokneses monētu kultuves // *LVIŽ.* - 2008. - Nr. 2. - 24. -28. lpp. Coinage of the Bishopric of Kurzeme // *Tuukka Talvio sexagenario dedicata. Publications of the Finnish Numismatic Society N° 6.* - Helsinki, 2008. - Pp. 107-120 (līdzautors Vijups A.).
22. **Krēsliņš U.** Der Putsch von Valmiera am 21. Januar 1927: Zur lokalen und allgemeinen Eirordnung des Geschehens // *Forschungen zur baltischen Geschichte.* - 2008. - Nr. 3. - S. 151-163.
23. **Loze I.** The Neolithic antropomorphic clay figurine from Northern Kurzeme Littoral // *Archaeologia Baltica*. Vol. 9. - P. 53-60.
24. **Ose I.** Ähnliche Verzierungsmotive der Ofenkeramik in Lettland und Litauen im 17. Jahrhundert // *Archaeologia Lituana* 9. - Vilnius, 2008. - S. 141-149.
25. **Zunde M.** Dendrochronological investigation on historical English oak (*Quercus robur* L.) in Lithuania and Latvia: problems and potential.// *TRACE - Tree Rings in Archaeology, Climatology and Ecology.* - Vol. 6: Proceedings of the DENDROSYMPOSIUM 2007, May 3rd-6th 2007, Riga, Latvia. - Potsdam, 2008. - Pp. 124-127. (līdzaut. Vitas A.)