

ARHEOLOGI ROK DZILĀK

SPECIĀLIZLAIDUMS

2014. DECEMBRIS



Saturs



Estonia-Latvia-Russia cross border cooperation Programme within European Neighborhood and Partnership instrument 2007-2013



This document was created with Estonia-Latvia-Russia cross border cooperation Programme within European Neighborhood and Partnership instrument 2007-2013 financial support. For content of this document full responsibility takes Institute of Latvian history, it does not represent the program, the participating countries or the European Union's official position.

Šis dokuments tika izveidots ar Igaunijas – Latvijas – Krievijas Pārrobežu sadarbības programmas Eiropas kaimiņattiecību un partnerības instrumenta ietvaros 2007 – 2013. finansiālo atbalstu. Par šī dokumenta saturu pilnībā atbild Latvijas vēstures institūts un tas neatspoguļo Programmas, iesaistīto valstu un Eiropas Savienības oficiālo viedokli

PRIEKŠVĀRDS	5
IZRAKUMI	
<i>Uldis Kalējs</i> . Izrakumi Asaru senkapos 2014. gadā	6
<i>Inga Doniņa</i> . Arheoloģiskās izpētes darbi Spieķu senkapos 2014. gadā	8
<i>Artūrs Tomsons</i> . Arheoloģiskie pētījumi 2014. gadā Lielā Ludzas ezera krastā	10
PĒTĪJUMI	
<i>Tatjana Berga</i> . Cik Latvijā bija monētu kultuves?	12
ZAUDĒJUMI VĒSTUREI	
<i>Tatjana Berga</i> . Piltenes depoziņa nozīme	20
<i>Tatjana Berga</i> . Ludzas novada postītie arheoloģiskie pieminekļi	24
PIEMINEKĻU AIZSARDZĪBA	
<i>Ilze Boldāne</i> . Arheoloģisko pieminekļu aizsardzība Latvijā	27
ZINĀŠANU PAPILDINĀŠANAI	
<i>Elīna Guščika, Antonija Vilcāne</i> . Jaunākā arheoloģiskā literatūra	29
IEPAZĪSTI ARHEOLOĢIJAS PIEMINEKĻUS	
<i>Ilze Boldāne</i> . Arheoloģiskie tūrisma maršruti Alūksnes novadā	39



Priekšvārds

Latvijā, atšķirībā no kaimiņzemēm, nav žurnāla, kas populārā veidā izgaismotu sasniegumus un problēmas Latvijas arheoloģijā. Arī šis ir vienreizējs izdevums, ko veidojuši arheologi, kas ir savas nozares, bet ne žurnālistikas speciālisti. Žurnāls tapis Igaunijas - Latvijas - Krievijas Pārrobežu sadarbības programmas "Eiropas kaimiņattiecību un partnerības instrumenta 2007–2013" projekta "Arheoloģija, vara un sabiedrība: sadarbība arheoloģiskā mantojuma saglabāšanā" ietvaros. Tā mērķis veicināt sabiedrības izpratni par arheoloģiskā mantojuma vērtību un nozīmi.

Arheoloģiskais mantojums — kolektīvās atmiņas avots un vēsturisku un zinātnisku pētījumu avots, bet 21.gs. tas ir nopietni apdraudēts. Tas saistīts ar nepārdomātiem teritorijas attīstības plāniem un saimniecisko darbību, nerespektējot arheoloģiskos pieminekļus un to aizsardzības specifiku. Arheoloģiskie pieminekļi tiek izpostīti mantraču darbības rezultātā, iznīcinot informāciju par arheoloģiskajām vietām un pieminekļa kontekstu. Nelegālos izrakumos iegūtās senlietas nokļūst privātkolekcijās vai tiek pārdotas, nereti arī nelikumīgi tiek izvestas no Latvijas. Arheoloģiskais mantojums iet bojā arī dabas procesus un nesakoptas vides iedarbības rezultātā.

"Arheologi rok dziļāk" — ar šādu saukli darbojās LU Latvijas vēstures institūta projektā "Arheoloģija, vara un sabiedrība: sadarbība arheoloģiskā mantojuma saglabāšanā" iesaistītie arheologi ar to gribēdami pasacīt, ka arheoloģiskie izrakumi nav tikai skaistu "senu mantu" meklēšana un savākšana. Arheoloģiskie izrakumi – rūpīgs un skrupulozs darbs pieminekļi gan rokot ar lāpstu, gan fiksējot izrakumu laukumā katru liecību un cenšoties izprast atklājumu kontekstu. Nobeidzot izrakumus un aizberot izrakumu laukumus, darbs turpinās pie rakstāmgalda, to visu sistematizējot, analizējot un radot zinātnisku pētījumu, kas dod jaunas zināšanas par kādu no mūsu zemes vēstures periodiem.

Žurnālā dodam iespēju iepazīties ar vairākiem arheoloģiskajiem izrakumiem, kas veikti augstāk minētā projekta aptvertajā teritorijā un projekta ietvaros. To autori ir izrakumu vadītāji, īpaša pateicība viņiem par pretimnākšanu un sadarbību.

Žurnālā ievietoti daži vispārējām arheoloģijas problēmām un arheoloģisko pieminekļu aizsardzībai veltīti raksti un anotācijas par 2014. gadā izdoto arheoloģisko literatūru, t.sk. arī projekta "Arheoloģija, vara un sabiedrība: sadarbība arheoloģiskā mantojuma saglabāšanā" ietvaros izdoto.

Savas zemes apceļotāji atradīs arī noderīgu informāciju par arheoloģiskajiem tūrisma maršrutiem Alūksnes novadā.





IZRAKUMI

Izrakumi Asaru senkapos 2014. gadā

Uldis Kalējs

2013. gada vasarā Latvijas Universitātes aģentūras Latvijas Vēstures institūta (LU LVI) ekspedīcija sadarbībā ar Valsts Kultūras pieminekļu aizsardzības inspekcijas reģionālo inspektori, apsekojot valsts nozīmes arheoloģisko pieminekli Asaru senkapus, to aizsardzības zonā konstatēja mantraču darbības pēdas – raktas nelielas bedres un arī vienu lielāku izraktu bedri. Ap šiem postījumiem ekspedīcija atrada kalcinētu cilvēku kaulu paliekas un ādas siksnīņas ar bronzas apkalumiem fragmentu. Tas lika domāt, ka blakus jau zināmajiem senkapiem atrodas vēl vieni, līdz šim nezināmi, iespējams, vēlā dzelzs laikmeta latgaļu senkapi. Lai to noskaidrotu, LU LVI 2014. gadā organizēja arheoloģiskos pārbaudes izrakumus. Gan arheoloģiskā apsekošana, gan pārbaudes izrakumi notika Igaunijas – Latvijas – Krievijas pārrobežu projekta „Arheoloģija, vara un sabiedrība: sadarbība arheoloģiskā mantojuma aizsardzībai” ietvaros.

Asaru senkapi atrodas Alūksnes novada Alsviķu pagastā, Indzera ezera ziemeļu krastā. Pirmās ziņas un senlietu atradumiem no šīs vietas ir no 1920. un 1930. gadiem. 1983. gadā senkapos notikusi arheoloģiskā izpēte arheologa Māra Atgāža vadībā. Toreiz izpētīti trīs izrakumu laukumi ar kopējo platību 70 m². Pētījumos atklāja sešus apbedījumus ar latgaļu materiālajai kultūrai raksturīgajām senlietām tajos. Vienu apbedījumu M. Atgāzis datējis ar laiku ap 800. gadu, pārējos ar 12.-13. gadsimtu.

Šogad arheoloģiskās izpētes darbi notika piecos izrakumu laukumos, izpētot 67 m² lielu platību (1. att.). Pirmie divi izrakumu laukumi, vadoties pēc GPS koordinātēm, tika iemērīti netālu viens no otra vietā, kur 2013. gadā ieguva liecības par iespējamiem apbedījumiem. Pirmo atradumu, kas liecināja par apbedījumu esamību šajā vietā, ieguva otrajā izrakumu laukumā, kura dienvidaustrumu stūrī atrada cilvēka galvaskausa fragmentu. Turpinot pētījumus, atklājās, ka šajā vietā atrodas mantraču izpostīts apbedījums. Tas, visticamāk, noticis pavisam nesen, meklējot senlietas ar metāla detektoru. Tā rezultātā apbedītā



1. att. Asaru senkapu izrakumu darba aina - laukumu virskārtas atsegšana (foto U. Kalējs)

cilvēka skeleta kauli bija izsvaidīti. Identisku gadījumu izpētes darbu veicēji konstatēja arī ceturtajā izrakumu laukumā, kur viens no atklātajiem apbedījumiem bija tāpat mantraču apgānīts – no apbedītā savā vietā vairs bija saglabāties tikai galvaskauss. Šajā laukumā atklāja arī vienu nepostītu bērna skeletapbedījumu un, domājams, arī vienu ugunskausu. Bērns bija apbedīts ar galvu dienvidaustrumu virzienā un līdz tam dots bronzas zvārgulītis un bronzas aroce ar zvērgalvu galiem, kas pagatavota no lielākas uz pusēm pārļautas aroces. Ugunskauss laukumā uz apkārtējā zemes fona iezīmējās kā nedaudz tumšāks aptuveni 2,8 x 1,2-1,8 m liels laukums, kura vienā galā atrada vairākus kalcinētus kaulus. Dīvos no izrakumu laukumiem apbedījumus neatklāja, bet toties vienā – pašā pirmajā laukumā – atklājās unikāli, no mantračiem „izglābušies” apbedījumi. Pirmais no tiem bija orientēts dienvidrietumu-ziemeļaustrumu virzienā, taču mālainās pamatzemes dēļ apbedītā skeleta kauli nebija saglabājušies, atrasti tikai priekšmeti – ādas siksnīņa ar bronzas apkalumiem (identisku atrada apzināšanas laikā 2013. gadā), bronzas aroce, spirālgredzens un zvārgulis, kā arī dzelzs nazis, sirpis un platasmens cirvis, kas salocīts uz pusēm (2. att.). Salocītais cirvis liecina par kādām īpašām apbedīšanas tradīcijām, kas vēl jāpēta detalizētāk. Otrs bija vīrieša apbedījums ar latgaļu apbedīšanas tradīcijām raksturīgo iezīmi – orientēts ar galvu austrumu virzienā (sievietes apbedīja ar galvu rietumu virzienā) (3. att.). Arī šajā gadījumā skeleta kauli nebija saglabājušies, izņemot dažus fragmentus. Apbedītais ieņēmis sabiedrībā augstu sociālo stāvokli, par ko nešaubīgi liecina viņam līdzīgi dotie priekšmeti. Pirmkārt, tas ir divasmens zobens, kas saglabājies pilnībā vesels, arī ar maksts gala apkalumu. Līdz šim latgaļu senkapos veiktajos arheoloģiskajos izrakumos divasmens zobeni atrasti tikai nedaudz vairāk nekā desmit apbedījumos. Otrkārt tas ir dzelzs piesis – zirglietas arī latgaļu senkapos ir visai reti atrodamas starp apbedītajiem līdzīgiem priekšmetiem. Kājgalī apbedītajam atradās dzelzs platasmens cirvis. Turpat kājgalī apbedītajam līdzīgi dots arī ziedoņums – bronzas spirālgredzens. Turklāt vīrietis apbedīts ar ādas jostu, kas rotāta ar bronzas apkalumiem. Pie jostas vienā pusē, domājams, bijis piestiprināts maciņš, bet otrā pusē nazis greznā bronzas makstī. Vēl apbedījumā atradās bronzas aroce, saktas un gredzeni.

Jaunatklātajā vietā apbedījumu novietojums un tajos atrastās senlietas galvenokārt norāda uz latgaļiem raksturīgo materiālo kultūru. Iegūtais arheoloģiskais un antropoloģiskais materiāls būs vērtīgs avots turpmākiem zinātniskajiem pētījumiem, kā rezultātā būs arī iespējams papildināt un precizēt izrakumos iegūto informāciju.



2. att. Asaru senkapu 1. kaps un tā fragments (foto U. Kalējs)



3. att. Asaru senkapu 3. kaps (foto U. Kalējs)

Arheoloģiskās izpētes darbi Spieķu senkapos 2014. gadā

Inga Doniņa

Pirmās ziņas par apbedījumiem Alūksnes ezera kreisajā krastā nāk no 1962. gada, kad lauksaimnieciskās darbības rezultātā, nelielā kalna kauprē starp Alūksnes un Spieķu ezeriem tika atrasti cilvēku kauli un senlietas. Vieta ieguva nosaukumu - Spieķu senkapi. 1979. gadā Alūksnes pilī risinājās arheoloģiskie izrakumi, kurus vadīja Latvijas Universitātes Latvijas vēstures institūta (LU LVI) pētnieks Māris Atgāzis. Starp arheoloģiskajiem izrakumiem Alūksnes pilī viņš veltīja divas dienas, lai pārbaudītu ziņas par iespējamo senkapu vietu Alūksnes ezera krastā. 20 m² lielā laukumā viņam izdevās atsegt vienu 13. gadsimta vīrieša apbedījumu.

Pēc 35 gadiem - 2014. gadā no 28. jūlija līdz 8. augustam - šajā vietā atkal risinājās arheoloģiskie izrakumi LU LVI zinātniskās asistentes Ingas Doniņas vadībā. Izrakumi tika veikti Igaunijas – Latvijas – Krievijas pārrobežu projekta „Arheoloģija, vara un sabiedrība: sadarbība arheoloģiskā mantojuma aizsardzībai” ietvaros. Izrakumos piedalījās LU LVI darbinieki, speciālisti no citām institūcijām un pieaicinātie brīvprātīgie. Izrakumu mērķis bija precizēt apbedījumu hronoloģiju, intensitāti un saglabāšanās pakāpi, kā arī precizēt senkapu robežas. Papildus izrakumiem Spieķu senkapos tika ierakti pārbaudes šurfi līdzās esošajā Laivu kalniņā, lai pārlicinātos, vai šajā vietā nav kapulaukam pieguļoša dzīvesvieta vai kulta vieta. Tomēr arheoloģiskajos izrakumos apstiprinājums tam netika gūts.

Spieķu senkapos 1979. un 2014. gada arheoloģisko izrakumu laikā tika izpētīta 84,5 km² liela teritorija (6 laukumi) (1. att.), un tajos atsegti seši apbedījumi, no kuriem pieci bija skeletkapi (divi bērnu un trīs pieaugušo) un viens ugunskauss, t.i. mirušo kremācija. Tāpat iegūti arī vairāki senlietu komplekti, kas nāk no izpostītiem apbedījumiem.

Ugunskapā (4. kaps) ogles un degušie kauli bija izkaisīti 5 cm biezā un 80x15-30 cm lielā ZRR-DAA virzienā orientētā laukumā (2. att.). Kapa inventārs trūcīgs, mirušajam līdzīgi dots bija tikai dzelzs nazis. Skeletkapos mirušie bija

apbedīti nededzināti R-A (1. kaps) un ar nobīdi Z-D (3., 5., 6. kaps) virzienā orientētās un 25-66 cm dziļās kapa bedrēs. No atsegtajiem skeletapbedījumiem trīs bija pieaugušo (1., 3., 6. kaps) un divi bērnu (2., 5. kaps) apbedījumi.

5. kapā bērns bija guldīts D-Z virzienā orientētā kapa bedrē ar galvu uz D. No šī apbedījuma saglabājušies, bija tikai zobi un neliela zvārgulīšu un kreļļu virtene. Bērns bijis apbedīts 1,25 m garā un 40 cm platā kapa bedrē. Otrs bērna apbedījums bija postīts, no kura saglabājušies bija tikai galvaskausa pamatne ar rotāta vainaga paliekām, daži tā zobi, zvārgulīši un krelles (2. kaps) (3. att.). Labi saglabājies bija tikai 1979. gadā atsegtais vīrieša apbedījums, kur mirušais bijis guldīts izstieptā stāvoklī uz muguras R-A virzienā orientētā kapa bedrē ar galvu uz DRR. Pēc līdzīgi dotā kapa inventāra – pakavsaktas, jostas sprādzes, naža, šķiļamdzelzs un krama, apbedījumu M. Atgāzis datē ar 13. gadsimtu (1. kaps). Pārējos skeletapbedījumos kaulu materiāls bija vāji saglabājies, piemēram, tikai pēc līdzīgi dotā kapa inventāra - vairogaprocis, pakavsaktas, kreļļu virtenes, villaines fragmenta u.c., var secināt, ka D-Z virzienā (ar galvu uz D) bijusi apbedīta sieviete (3. kaps). Šķirsta kontūras bija saglabājušās tikai 6. kapā. Mirušais bijis apbedīts Z-D virzienā orientētā kapa bedrē. Kauli šim apbedījumam bija pilnībā iznīkuši, kā arī kapa inventārs ļoti trūcīgs – viens dzelzs nazis.

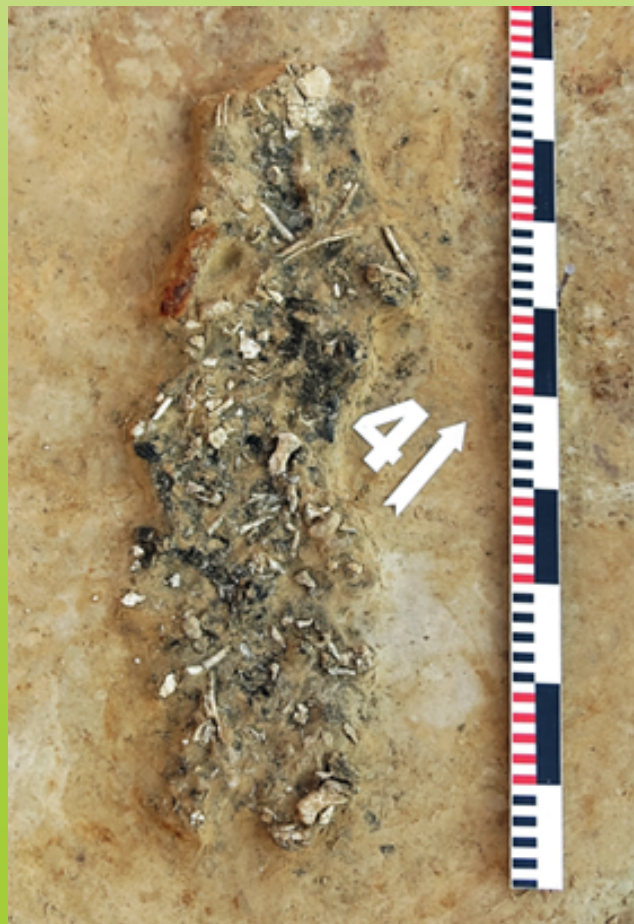
2014. gada izrakumos apbedījumi koncentrējās divos laukumos. Vienā laukumā tika atsegti divi apbedījumi - ugunskauss (4. kaps) un skeletkaps ar šķirsta paliekām (6. kaps), šie apbedījumi viens no otra atradās 50 cm attālumā. Otrā laukumā bērnu apbedījumi atradās 2 m attālumā viens no otra, bet starp šiem apbedījumiem, domājams, atradies vēl viens kaps, kas ticis stipri postīts lauksaimnieciskās darbības rezultātā. No šī apbedījuma saglabājušies bija tikai kreļļu virtene (4. att.), gredzens un nazis. Sievietes apbedījums atradās 75 cm attālumā no postītā bērna apbedījuma (2. kaps).

Šie divu gadu izrakumi sniedz norādes par kapulauka hronoloģiju un daļēji arī par kapulauka raksturu, tomēr iezīmēja arī problēmu loku, kas saistīts ar kapulaukā apbedīto piederību. M. Atgāzis šo kapulauku saista ar latgaļu apbedījumu vietu, tomēr 2014. gadā iegūtie rezultāti nesniedz tik viennozīmīgu atbildi. Domājams, ka R-A virzienā guldītais vīrietis apbedīts pēc kristīgo tradīcijām. Par Z-D orientāciju pastāv vēl neskaidrības, iespējams, ka tie arī saistāmi ar kristīgajām tradīcijām, lai arī Z-D orientāciju nav raksturīga ne senajiem latgaļiem, ne kristīgajām kapsētām.

M. Atgāzis, balstoties uz 1979. gada izrakumu rezultātiem un iegūtajiem savrupatradumiem, Spieķu senkapus datē ar 9. - 16. gadsimtu. 2014. gadā tika iegūts kapa inventārs un savrupatradumi kā, piemēram, naži, cirvi, šķiļamdzelzs, pakavsaktas, no krellītēm un bronzas zvārgulīem darinātas kaklarotas, gredzeni u.c., kas datējami ar 13.-15. gadsimtu un sniedz norādes par viduslaiku apbedījumu izvietojumu. 2014. gadā neizdevās iegūt liecības par vēlā dzelzs laikmeta apbedījumu lokalizāciju.



1. att. Izrakumu darba aina (foto I. Doniņa)



2. att. Kapulaukā atsegtais ugunskauss (4. kaps) (foto I. Doniņa)



3. att. Bērna kaps (2. kaps) un tā fragments - galvaskausa pamatne ar bisera krellēm rotāta vainaga paliekām (foto I. Doniņa)



4. att. Kaklarota no postīta apbedījuma (foto I. Doniņa)

Arheoloģiskie pētījumi 2014. gadā Lielā Ludzas ezera krastā

Artūrs Tomsons



1. att. 2014. gadā veikto izrakumu laukumu lokalizācija Ludzas mūra pils nocietinātajā priekšpilī (sagatavojis A. Tomsons)



2. att. 1. laukuma virskārtā atrastais Lietuvas-Polijas valdnieka Jana Kazimira šiliņš (17. gs. sešdesmitie gadi) (foto A. Tomsons)

Šīs celtnes paliekām mainījās kultūrlāņa raksturs un nākamajos 1,5 metros tika iegūtas liecības par senāko apdzīvotību šajā pils daļā. 3 m dziļumā atsedza kalta akmens būvdetaļa, kas atradās ar būvgružiem pildītā aizbēruma grāvītī pašā laukuma stūrī (5. att.).

Nekādas liecības par apdzīvotību dzelzs laikmetā šeit netika iegūtas, atradumi ir samērā tipiski viduslaikiem. Kopumā iegūts vairāk nekā 200 senlietu, kā arī ap 5000 keramikas lausku un vairāk nekā 7000 dzīvnieku, putnu un zivju kaulu. (6. att.)

2014. gadā Igaunijas – Latvijas – Krievijas pārrobežu projekta „Arheoloģija, vara un sabiedrība: sadarbība arheoloģiskā mantojuma aizsardzībai” ietvaros notika vairāku Lielā Ludzas ezera rietumu krastā esošo arheoloģisko pieminekļu izpēte. Pirms izrakumu veikšanas veikta apkārtnes apsekošana ar nedestruktīvām metodēm, izmantojot fotografēšanu no gaisa (aerofotogrāfija). Tā ļauj pamanīt dažādas zem zemes esošas anomālijas pēc zemes krāsas, augu valsts intensitātes, kas reizēm nav pamanāmas, esot zemes līmenī. Tāpat notika izpēte ar magnetometru un ģeoradaru, kas organizēta sadarbībā ar Hamburgas Universitātes pētnieku grupu prof. Franka Andraško vadībā. Darbi tika veikti Ludzas viduslaiku mūra pilī (1. att.), Baznīckalnā, Jurisdikas pilskalnā un paugurā, kas ietilpst tā aizsardzības zonā.

Galvenie arheoloģiskās izpētes darbi norisinājās Ludzas viduslaiku mūra pilī autora vadībā. Izpēte koncentrējās līdz šim gandrīz nepētītajā, plašajā un ar mūri nožogotajā priekšpilī. Izpētes mērķis bija noskaidrot šī pieminekļa stratigrāfiju un datējumu. Iepriekšējos pētījumos, ko veica arheoloģe Jolanta Daiga 1976. gadā, izpēte notika pils ZR stūrī, kur pamatzeme netika sasniegta. Vēl viena no 2014. gada izrakumu mērķiem bija pārbaudīt, vai Ludzas viduslaiku mūra pils vietā kādreiz nav atradusies Odukalna vēlā dzelzs laikmeta latgaļu līdzenajam kapulaukam hronoloģiski atbilstoša dzīvesvieta.

Priekšpils teritorijā no maija līdz augustam tika izpētīti divi laukumi, viens 2x2m2 platībā, otrs 2x4m2 platībā. Pirmajā laukumā aptuveni 1,6 m dziļumā konstatēja mūra konstrukcijas paliekas un darbi šeit netika turpināti (2. att.). Savukārt otrajā laukumā izdevās sasniegt pamatzemi, kas šeit atradās pārsteidzoši lielā 3,5 m dziļumā. Jāpiemin, ka otrais laukums bija iemērīts aptuveni 14 m no bijušās ieejas vietas mūra pils priekšpilī blakus kādai ar ģeoradaru konstatētai anomālijai.

Kopumā varēja secināt, ka mūra pils priekšpils regulāri postīta ugunsgrēkos. Tas bija labi redzams pēc izrakumos atsegtajām vismaz četrām deguma kārtām. Pirmie divi kultūrlāņa augšējie metri šeit bija piesātināti ar trauku lauskām, dzīvnieku, putnu un zivju kauliem. Kopumā šajā samērā nelielajā platībā tika iegūtas arī vairāk nekā 30 muskešu un pistoļu svina lodes, kas liecināja par šeit notikušu intensīvu karadarbību 16.-17. gadsimtā (3. att.). 2 m dziļumā atklāja kādas celtnes koka grīdas paliekas (4. att.). Zem

Ludzas Baznīckalnā tika veikta zondēšana un nelieli pārbaudes izrakumi. Konstatēja, ka, lai gan kalns ir cietis no jauno laiku pārbūvēm, pārrakumiem un citiem saimnieciskajiem darbiem, vietām vēl ir saglabāties 16.-18. gs. kultūrlānis. Veicot izpēti ar ģeoradaru, aptuveni lokalizēta arī iepriekšējās baznīcas vieta un iegūtas ziņas par iespējamiem apbedījumiem tās tuvumā. Tā kā nelielais pārbaudes izrakumu laukums uzrādīja pietiekami sarežģītu šīs senvietas stratigrāfiju, turpmāko saimniecisko darbu laikā šeit noteikti veicama arheoloģiskā uzraudzība.



3. att. 2. laukuma 2. kārtā pie austrumu profila atsegtais 17. gs. krāsns podiņa fragments un t.s. apvirpotās keramikas trauku fragmenti (foto A. Tomsons)



4. att. Atsegtās koka konstrukciju (grīdas) paliekas 7. kārtas līmenī (foto A. Tomsons)



5. att. Skats uz 12. kārtas līmenī atsegto ar būvgružiem aizbērto pamatzemē iedziļināto grāvīti un apskaldīto akmens būvdetaļu (foto A. Tomsons)



6. att. Atklātās senlietas: a - dambretes kauliņš (rags); b - kaula rotaļlieta „rūcenis”; c - Kaula caurulīte (rokturis?) ar virpotu ornamentu (foto A. Tomsons)



7. att. Skats uz Baznīckalnā izpētītā laukuma rietumu profilu no austrumu puses ar vismaz četriem dažādiem slāņiem (foto A. Tomsons)

Cik Latvijā bija monētu kaltuves?

Tatjana Berga

Latvijas teritorijā dažādos laikos darbojās vairākas monētu kaltuves. Cik daudz to bija, kur un kā tās darbojās? Jaunākie atklājumi numismātikā parādīja, ka Latvijā darbojās vairāk monētu kaltuvju, nekā līdz šim bija zināms. Tagad var droši teikt, ka Rīgā no 13.gs. līdz 18.gs. darbojās trīs monētu kaltuves. Par pirmo monētu kaltuvi Rīgā zināms ļoti maz. Bīskaps Alberts 1211. gadā Gotlandes (vācu) tirgotājiem Rīgā piešķīra privilēģiju kalt monētas Rīgas bīskapijā. Iespējams, ka laikā no 1210. līdz 1220. gadam pēc Gotlandes monētu parauga ar rūnu uzrakstu „Botulf” bija kalti pirmie Rīgas brakteāti. Ap 1220. gadu varētu būt izkalti bīskapa Alberta (1199 - 1229) feniņi (1.a.att.). Šo monētu saglabājies ļoti maz, tikai 24 feniņi: no tiem 21 atrasts Mārtiņsalā, viena monēta ir Rīgas Svētā Gara konventa depozītā un vēl viena atrasta Igaunijā. Nākošais pēc bīskapa Alberta, bīskaps Nikolauss (1229 - 1253) turpināja Rīgā kalt monētas (1.b.att.). Tie ir feniņi ar bīskapa attēlu pusmēnessveida cepurē. Šo feniņu samērā plašā izplatība Baltijas reģionā un vairāki izdalītie varianti liecināja par monētu samērā ilgstošo kalšanu, to bija izkalts vairāk nekā bīskapa Alberta monētu. Peldu ielas depozīta sastāvā zināms ap 300 Nikolausa brakteātu. Iespējams, ka monētas varētu būt kaltas arī pirmā Rīgas arhibīskapa Alberta II Suerbēra (1253- 272/73) laikā. Tās ir monētas ar bīskapu trīsstūrveida cepurē ar divām lentēm, pa kreisi zizlis, pa labi grāmata. Kurā vietā Rīgā toreiz atradās pirmā monētu kaltuve, kas bija pirmie monētu meistari, kas organizēja visu kalšanas procesu, var tikai minēt. Iespējams, ka kaltuve varēja atrasties bīskapa pilī, bet meistarus paaicināja no Gotlandes, jo monētas obligāti bija jākaļ pēc Gotlandes parauga. 13. gs. naudas kalšanas tiesības Rīgā piederēja arhibīskapam (sākumā bīskapam), bet no 1245. gada arī Livonijas ordenim. Otrā monētu kaltuve Rīgā saka savu darbību tikai 15.gs. sākumā. Visu 14. gs. Rīgā monētas netika kaltas, kas skaidrojams ar nepārtraukto cīņu starp Rīgas arhibīskapiem un Livonijas ordeni par virskundzību Rīgā. Senākās dokumentālās liecības par Rīgas monētu kaltuvi datējamas ar 1421. gadu. 1422.- 1426. gadā Livonijā



1. att. Monētas kaltas 13.gs. Rīgas monētu kaltuvē: bīskapa Alberta (1199-1229) un Nikolaja (1229-1253) feniņi.



2. att. Rīgas arhibīskapa Johana VI Ambundi (1418-1424) šiliņš.



3. att. Rīgas monētu kaltuves portāls Mazā Monētu ielā 16 (1936.gada foto – glabājas Misiņa bibliotēkā)

tika realizēta naudas reforma. Šajā laikā arhibīskaps Johans VI Ambundi (1418-1424) iekārtoja Rīgas monētu kaltuvi, kas darbojās četrus gadsimtus un monētas tajā kala samērā regulāri (2. att.). Naudas kaltuve visu šo laiku bija Rīgas pilsētas īpašums. 16. gs. kaltuve atradusies Lielās Monētu un Mazās Monētu ielas krustojumā un aizņēmusi veselu kvartālu starp Mazo un Lielo Monētu ielu un Kaļķu ielu. Monētu kaltuve sastāvēja no darba un dzīvojamām telpām, pati kaltuve un meistara māja atradās abu Monētu ielu stūrī, bet otrā, dzīvojamā ēka, - Kaļķu ielā (3. att.). Kaltuves pārvalde bija nodota Rīgas rātei, kurai bija tiesības celt un iekārtot kaltuvi, pieņemt darbā monētu meistarus, iepirkt nepieciešamos materiālus. Sudrabu ievada no Rietumeiropas. Monētas izskatu, svaru, nominālu un sudraba sastāvu noteica arhibīskaps un ordeņmestrs. 16. gadsimtā monētu meistari kļuva par monētu kaltuvju nomniekiem, katru gadu maksājot rātei, arhibīskapam vai ordeņmestram noteiktu naudas summu. Līdz pat 16. gadsimta vidum visā Eiropā monētu kalšana bija roku darbs. Monētu kalšanas process labi attēlots uz Šafhausenas (Schaffhausen) (Vācija) kaltuves vitrāžām (4. att.). No sudraba stieņiem ar veseri izkala plāksni, ko sagriezta četrstūrīnās sagatavēs un apgrieza. Pusfabrikāti tika balināti, tos vārot vīnākmens, sāls un ūdens šķīdumā. Kalšanas procesu kontrolēja speciāls uzraugs (Münzwardein), monētu svaru pārbaudīja pēc al marco metodes. Tas nozīmēja, ka no noteikta daudzuma sudraba vajadzēja izkalt noteiktu skaitu monētu, bet atsevišķu monētu svars varēja būt atšķirīgs. Monētu kalšanai ar rokām bija nepieciešami divi spiedņi: apakšējais, konusveidīgais, kas tika nekustīgi nostiprināts koka blukī, un augšējais, cilindriskās formas spiednis, ko meistars kaļot turēja rokā. Teorētiski ar vienu spiedņu pāri varēja izkalt aptuveni 3 - 5 tūkstošus monētu. Augšējie monētu spiedņi nolietojās ātrāk nekā apakšējie. Beidzot kalt vecā tipa monētas, nolietotos spiedņus iznīcināja vai arī rūpīgi noglabāja, lai tie nenokļūtu monētu viltotāju rokās. Rīgas vēstures un kuģniecības muzejā glabājas 90 monētu augšējie spiedņi 15. gs. monētām (5. att.). Rīgas monētu kaltuvē strādājušo monētu meistaru vārdi zināmi tikai sākot ar 16. gadsimtu. Pirmais zināmais Rīgas monētu meistars - Hanss dokumentos minēts 1516. gadā. Rīga ļoti ātri reaģēja uz tehniskiem jauninājumiem. Vienlaicīgi ar skrūvpresē Vācijā 1566. gadā bija izgudrota valcēšanas mašīna (Walzwerk), kur izmantoja divus rotējošos veltņus ar reversa un aversa gravējumiem. Rīgā ar šādu iekārtu šiliņi bija izgatavoti jau 1575. gadā. Valcēšanas mašīnai bija savi trūkumi- sinhronu kustību bija grūti panākt, tāpēc uz monētu diska attēls bieži bija nobīdīts. Rīgas šiliņiem 16.-17.gs. tā ir bieža parādība. Pēc Livonijas konfederācijas sabrukuma Rīgas monētu kaltuve kala Rīgas brīvpilsētas monētas. Rīgai nonākot Polijas varā, karalis Stefāns Batorijs 1581. gadā ieviesa Rīgā Polijas

naudas sistēmu, pēc kuras monētas kala līdz 1621. gadam, kad Zviedrijas karalis Gustavs II Ādolfis izdeva privilēģiju par tiesībām kalt monētas Rīgā pēc Zviedrijas naudas kalšanas noteikumiem. Pēdējā monēta Rīgas monētu kaltuvē tika izkalta 1707. gadā, tas bija karaļa Kārļa XII dukāts (6. att.). Trešā monētu kaltuve Rīgā. Zviedru valdīšanas laikā Rīgā kaltie šiliņi bija pieprasīti un kalšana deva labus ienākumus. Lai palielinātu valsts kases ienākumus, karalienes Kristīnes laikā 1644. gadā līdztekus pilsētas naudas kaltuvei pie Jēkaba katedrāles tika ierīkota vēl viena kaltuve. Zviedrijas valsts naudas kaltuve līdz 1669. gadam kala tā sauktos Livonijas trīspelherus un šiliņus ar Vidzemes ģerboņa attēlu – grifu. Gandrīz gadsimtu ilgajā zviedru valdīšanas laikā Rīgā abās kaltuvēs intensīvi tika kaltas monētas. Kaltuve atradās blakus Sv. Jēkaba baznīcai, bijušās Svētās Marijas Magdalēnas cisterciešu sieviešu klostera telpās. Kaltuves darbība labi zināma pateicoties trimdas numismāta Aleksandra Plātbārdža grāmatai par naudas saimniecību Rīgā zviedru laikā, savā pētījumā viņš izmantoja zviedru arhīvu dokumentus. Nodaļā par monētu kaltuvi viņš aprakstīja tās telpas, strādnieku skaitu, to amatus, pašu kalšanas procesu. Valcēšanas mašīnas pielietošana kaltuvē deva iespēju izmantot arī zirgu spēku. Kaltuvē bija zirgu stalli 16 zirgiem (7.att.). Pirmais monētu meistars bija



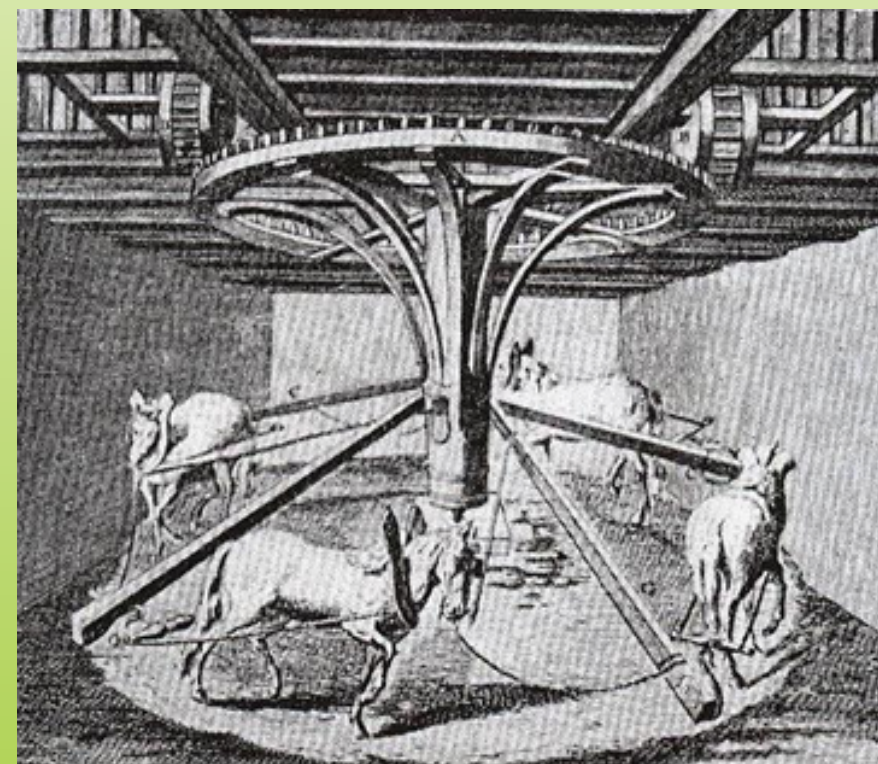
4. att. Monētu kalšanas process uz Šafhausenas kaltuves vitrāžām (no grāmatas: Kluge B. Numismatik des Mittelalters. Band I.- Berlin/Wien, 2007.- S.462.)



5. att. 15.gadsimta Rīgas monētu spiedņi (foto Ilgvars Gradovskis)



6. att. Zviedrijas karaļa Kārļa XII dukāts, kalts Rīgā 1707. gadā. VRVM 1790



7. att. Zirgu spēka pielietošana valcēšanas mašīnai (no grāmatas: Caspar H. In meiner Munzschlag ich gericht.- Berlin, 1974.- S.86.)



8. att. Livonijas ordeņmeistra Bernta fon der Borha (1471 -1483) Cēsīs kalts šiliņš.

Marsilius Filipson (1644-1647), zināmi arī citu meistaru vārdi. Zviedrijas valsts naudas kaltuve beidza darbību 1665. gadā, jo 1669. gada trīspelheri bija kalti jau Rīgas naudas kaltuvē. Rīgas šiliņus, kaltus 17. gs. abās monētu kaltuvēs, plaši viltoja Sučavā (Valahijā), kas graujoši ietekmēja Rīgas naudas uzticamību.

Cēsu monētu kaltuve darbojās tikai aptuveni divdesmit gadus. Uzliesmojot 1481.-1491. gada karam starp Rīgas arhibīskapu un vācu ordeni, Livonijas ordeņa valdīšanas centrs pārvietojās, ordeņmestri uz laiku pameta Rīgu un pārcēlās uz Cēsīm. Livonijas ordeņmestrs Bernts fon der Borhs (1471 -1483) uzsāka monētu kalšanu Rīgā, bet turpināja Cēsīs, ierīkojot šeit monētu kaltuvi (8.att.). Nākamais ordeņmestrs Johans Freitāgs fon Loringhofens (1483 – 1494) turpināja kalt monētas Cēsīs. Monētu kaltuve atradās blakus Sv. Katrīnas vārtiem un aizņēma veselu kvartālu, to ierobežoja Lielā un Mazā Katrīnas, Lielā un Mazā Kalēju iela. Livonijas ordeņmestri šeit kala šiliņus un feniņus. Ilgu laiku kļūdaini valdīja uzskats, ka Voltera fon Pletenberga (1594–1535) laikā kaltie dāvinājuma dālderī, kā arī citas vēlāk kaltās liela nomināla monētas bez kalšanas vietas norādes, tika kaltas Cēsīs. Pašreiz zināms, ka 16 gs. monētas bez kalšanas vietas norādes bija kaltas Rīgā vai Tallinā. Cēsu naudas kaltuve pārtrauca darboties Voltera fon Pletenberga laikā 16. gs. sākumā (ap 1505. gadu).

Kokneses monētu kaltuves darbojās divos periodos – 16. gs. pirmajā pusē un 17. gs. vidū. Politiskās cīņas rezultātā starp arhibīskapu, Rīgas pilsētu un Livonijas ordeni, arhibīskaps Tomass Šēnings (1528.-1539.) bija padzīts no Rīgas. Rīgas arhibīskapu naudas kaltuvi viņš ierīkoja savā vasaras rezidencē Koknesē, kur kala ne tikai šiliņus un feniņus, bet arī lielā nomināla monētas – mārkas (9. att.). Arī pēdējais Rīgas arhibīskaps Brandenburgas markgrāfs Vilhelms (1539 –1563) līdz pat 1546. gadam ieskaitot bija spiests kalt monētas (šiliņus) Koknesē, jo nesaskaņas ar Rīgu nebeidzās. Zināms, ka pie Vilhelma fon Brandenburga Kokneses monētu kaltuvē strādājis monētu meistars Hanss Šnēls (Hans Snell). Tikai 1547. gada janvārī, kad arhibīskaps varēja atgriezties Rīgā, monētu kalšana Koknesē tika pārtraukta. Uz Koknesē kaltajām monētām bija rakstīts: „MO (NETA) ECLESIE RIGENSIS” - Rīgas baznīcas monēta”, bet Koknese kā kalšanas vieta netika uzrādīta. Zviedru – krievu kara laikā, 1656. gadā Koknesi ieņēma krievu karaspēks. Cars Aleksejs Mihailovičs (1645 -1676), veicot naudas reformu, izdeva rīkojumu kalt vara monētas Maskavā, Pleskavā un Novgorodā un vēlāk nodibinātājā monētu kaltuvē Koknesē. Koknesē saka darboties Krievijas monētu kaltuve. Koknesi centās pārvērst par svarīgu atbalsta punktu cīņā par Baltiju starp Krieviju, Poliju un Zviedriju, kā arī par Krievijas tirdzniecības balstu Baltijā. Nav zināms, vai Koknesē bija kaltas arī cita nomināla monētas, jo ir atrastas tikai vara kapeikas (10. att.). Kaltuves darbība nebija ilgstoša, tā darbojās no 1658. līdz 1661. gada jūlijam un strādāja tikai Krievijas tirgum. Arheoloģiskajos izrakumos pagaidām nav izdevies atklāt Kokneses monētu kaltuves atrašanās vietu. Nav zināms, vai tā darbojās Koknesē pilī vai pilsētā. Iespējams, ka dažādos laikos kaltuves darbojās dažādās vietās.



9. att. Rīgas arhibīskapa Tomasa Šēninga Koknesē 1538. gadā kalts šiliņš.



10. att. Krievijas cara Alekseja Mihailoviča Koknesē kalta kapeika.



11. att. Kurzemes un Zemgales hercoga Gotharda Ketlera (1561-1587), 1575. g. šiliņš.



12. att. Kurzemes un Zemgales hercoga Jēkaba 1644. g. dālderis.

Doles monētu kaltuve. Pēc Livonijas konfederācijas sabrukuma tika nodibināta Livonijas Pārdaugavas hercogiste, bet Rīga saglabāja brīvpilsētas statusu. Polijas karalis Sigismunds II Augusts lika uzsākt Salaspils pilī naudas kalšanu. Hercogistes vietvaldis Jans Hieronīms Hodkevičs, monētu kaltuves pārzinis, to pārcēla uz bijušo Rīgas arhibīskapa Jaundoles pili, J. Hodkeviča īpašumu. Tieši tur 1572. gadā tika kalti Livonijas šiliņi, bet 1573. gadā arī vērđiņi, pusmārkas, mārkas. Uz monētām bija attēlots grifs, - teiksmains putns, kas simbolizēja Pārdaugavas hercogisti. Sudraba saturs šiliņos bija ļoti zems. Monētas izmantoja parādu apmaksai karaļa dienestā esošajiem algotņiem, kas bija apmetušies Pērnavā. Rīdziniekiem bija nepieļaujama zemas raudzes monētu iepludināšana apgrozībā un pēc vairākiem protestiem 1572. g. Rīgas rāte Doles monētas aizliedza izmantot. Poļu varas pirmais mēģinājums kalt monētas Livonijā cieta neveiksmi.

Jelgavas monētu kaltuve. Naudas kaltuvi Jelgavā izveidoja pirmais Kurzemes un Zemgales hercogs Gothards Ketlers (1561-1587), tā darbojās līdz pat 1795. gadam, hercogistes pastāvēšanas beigām (11.att.). Monētas tika kaltas Kurzemes un Zemgales hercogistes (1561-1795) vajadzībām. Kaltuve atradās Jāņa Čakstes bulvāra (kādreizējā Upes iela) un bijušās J. Veismaņa ielas stūrī. Pirmās monētas tajā kaltas laikā no 1575. līdz 1577. gadam, tie bija zemas proves sudraba šiliņi un dālderī. Sudrabu monētām pirka Vācijā, Francijā un Polijā. Tāpat kā Rīgas brīvpilsētas monētas, hercogistes monētas Jelgavā sākotnēji tika kaltas vēl saskaņā ar Livonijas monetāro sistēmu. Pirmais monētu meistars kaltuvē bija poļu ebrejs no Krakovas – Jēkabs Bērs. Jelgavas monētu kaltuves strādāja ar vairākiem pārtraukumiem. Hercogs Jēkaba (1642-1682) laikā no 1643. līdz 1646. gadam nelielos daudzumos tika kalti arī dālderī un dukāti, galvenokārt prestiža pēc, nevis ekonomiskajām vajadzībām (12.att.). Hercogs varēja atļauties kalt Jelgavā arī liela nomināla zelta monētas. Hercogs Frīdrihs Kazimirs Ketlers savā valdīšanas laikā (1682-1698) ieviesa jaunu monetāro sistēmu. Tagad nelielā apjomā kala ne tikai šiliņus un zelta dukātus, bet arī sudraba trīspelherus, sešgrašus, 18 grašus (ortus). Kalšanas darbu apjoms pieauga 1694. gadā, kad par monētu meistaru sāka strādāt Gustavs Ādolfš Hille. No 1698. līdz 1762. gadam nauda Jelgavas monētu kaltuvē netika kalta. 1707. gadā savu darbu pārtrauca arī Rīgas monētu kaltuve, monētu kalšana Rīgā vairs neatjaunojās. Toties Jelgavas monētu kaltuve pēc pusgadsimta pārtraukuma 1762. gadā atsāka darboties. Kurzemes hercoga Ernsta Johana Bīrona valdīšanas laikā, 1763.-1765. gadā, tika kaltas dažādu nominālu monētas. Pēteris Bīrons 1769. gadā pie kaltuves izveidoja medaļu meistaru un zīmogu griezēju darbnīcas. Visu 18. gs. liešanas tehnikā tajā darināja portreta un vēsturiskas tematikas medaļas. 1780. gadā hercogs lika kalt sudraba dālderus un zelta dukātus, kas pamatā kalpoja reprezentācijas vajadzībām. Pētera Bīrona laika monētas bija pēdējās Latvijas teritorijā senatnē kaltās monētas.

Kurzemes bīskapijas kaltuve. 1252. gadā Mēmelē (Klaipēdā) bija noslēgts līgums starp Livonijas ordeņmestru Eberhardu un Kurzemes bīskapu Heinrihu par kopēju monētu kalšanu. Līgums noteica, ka Mēmeles pilī, kas bija ordeņa un bīskapijas kopējais īpašums, tiks kaltas monētas Kurzemes bīskapijai, un tām jābūt brīvā

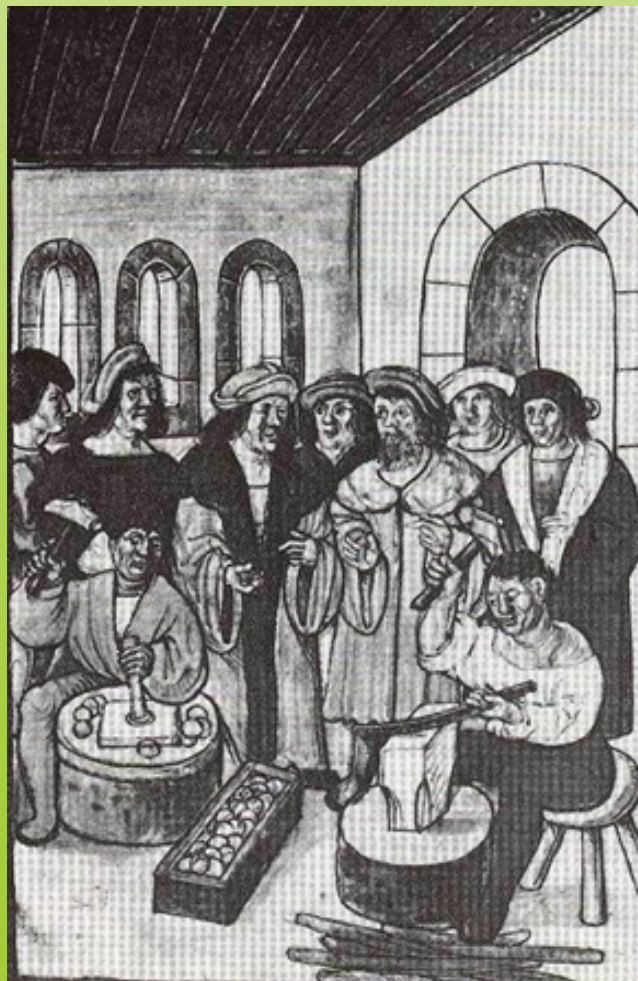
apgrozībā visā Kurzemē. Brakteātu nomināls - feniņi. Kurzemes brakteāti tika kalti divos hronoloģiskajos posmos, pirmais bija 13. gs. 50. gados, uzreiz pēc 1252. gada Mēmelē noslēgtā līguma. Monētu kalšana Kurzemes bīskapijai Mēmeles pilī pēc tās pāriešanas Vācu ordeņa valdījumā (1328.g.) un līguma beigām, tika pārtraukta. Par otro kalšanas posmu vēl nav skaidrības, tas attiecas uz vēlāko laiku, 14. gs. līdz 1422. - 1426. gada reformai (13.att.). Kalšanas vieta varēja būt Piltenes pils.

Nevar neatzīmēt vēl vienu monētu kaltuvi Rīgā, Latvija valsts naudas kaltuvi. Latvijas Republikas metāla nauda - 1, 2, 5, 10 un 20 santīmu monētas - no 1922. līdz 1925. gadam tika kaltas Šveicē, bet pēc tam Anglijā. Ministru kabinets 1936. gada 29. augustā pieņēma likumu par 1 santīma monētu kalšanu Rīgā. Monētu kaltuvi svinīgi atklāja 1937. gada 17. martā, izkaļot 1 santīma monētas, vēlāk arī 2 santīmu monētas. Valsts papīru spiestuvi pārdēvēja par Valsts papīru spiestuvi un naudas kaltuvi, tās pārvaldnieks no 1935. līdz 1940. gadam bija Ludolfs Liberts (1895-1959). Kaltuve atradās Maskavas ielā 11.

Dažādos laikos Latvijā darbojās 10 monētu kaltuves (14.att.). Rīgā četras: 13.gs. monētu kaltuve, Rīgas pilsētas monētu kaltuve (1421-1707), Zviedrijas valsts naudas kaltuve (1644-1665) un Latvija valsts naudas kaltuve (1937 - 1940). Cēsīs darbojās Livonijas ordeņmestru monētu kaltuve (pēc 1481. -1505), Koknesē -Rīgas arhibīskapu (1537-1547) un Krievijas cara monētu kaltuve (1658-1661), Dolē - Polijas karaļa monētu kaltuve (1572 /1573), Jelgavā - Kurzemes un Zemgales hercogu monētu kaltuve (1575-1780). Monētas visai Kurzemei tika kaltas Mēmelē (1252-1328?) un varbūt arī Piltenē (14. - līdz 1422./1426.g.).



13. att. Kurzemes brakteāts, kalts 14.gs. - līdz 1422./1426.g.



14. att. Monētu kaltuve Šveicē. No Lucernas Bilžu hronikas, ap 15.gs. (Luzerner Bilderchronik) (no grāmatas: Caspar H. In meiner Münzschlag ich gericht.- Berlin, 1974.- S.53.)

Literatūra papildus uzziņai:

1. Berga T. Piltenes depozijs. Naudas apgrozība Kurzemē 13.gadsimtā.- Rīga, 2014.
2. Berga T. Rīgas monētu kolekcija Rīgas vēstures un kuģniecības muzejā. Livonijas periods (13.–16. gs.).- Rīga, 2003.
3. Berga T. Spiednis no Kokneses monētu kaltuves // Latvijas Vēstures Institūta Žurnāls.- Rīga, 2008.- Nr. 2.- 24. - 28. lpp.
4. Caune M. Cēsis 14.-18.gadsimtā plānojums, apbūve un iedzīvotāji // Quo vadis, Cēsis?.- Cēsis, 2007.- 155. - 166. lpp.
5. Ducmane K., Ozoliņa A. Naudas laiki Latvijā.- Rīga, 2013.
6. Juškevičs J. Hercoga Jēkaba laikmets Kurzemē.- Rīga, 1931.
7. Leimus I. Das Münzwesen Livlands im 16. Jahrhundert (1515-1581/94) // Stockholm Studies in Numismatikk 1.- Stockholm, 1995.- S. 38 - 39.
8. Platbārzdīs A. Die koeniglich schwedische Muenzen in Livland: das muenzwessen 1621.-1710. - Stockholm, 1968.



ZAUDĒJUMI VĒSTUREI

Piltenes depoziņa nozīme

Tatjana Berga



1.att. Piltenes depoziņa vācu monētas

Piltenes depoziņa atradums 2012. gadā izraisīja lietu interesi zinātniekos, kas nodarbojas ar Livonijas vēsturi (1.att.). Depozīts vēl nebija pilnībā nopublicēts kā Latvijas vēstures avots, bet jau bija parādījušies ārzemju numismātu raksti ar tā novērtējumu un interpretāciju. Jau 2012. gadā par depoziņu rakstīja vācu numismāts Vestfālenes monētu speciālists Pēters Ilišs, nedaudz vēlāk - igauņu numismāts Ivars Leimuss. Diemžēl abi pētnieki kā avotu izmantoja internetā ievietotus nepilnīgus datus. Kāpēc depoziņš izsauca tādu interesi numismātos? Vācu numismātus interesēja retu un vērtīgu Ziemeļreinas un Vestfālenes monētu atradumi tik tālu uz ziemeļiem, savukārt igauņu pētniekus-svaru sistēmu neatrisinātie jautājumi. Protams, daudzus uztrauca depoziņa liktenis, jo tas bija pārdots kādam kolekcionāram un turpmākie tā pētījumi ir ierobežoti.

Katrs atrastais depoziņš numismātiem ir notikums, jo tas sniedz svarīgas liecības par Latvijas vēsturi. Tomēr ir atradumi, kas tikai papildina vai precizē jau zināmus datus par naudas saimniecību konkrētā periodā, bet ir arī tādi, kas atklāj pavisam ko jaunu Latvijas numismātikā. Piltenes depoziņa nozīme ir nenovērtējama. Depozīts sniedz svarīgas liecības par monētu un sudraba stienīšu apgrozību Latvijas teritorijā 13. gs. un par monētu kalšanas sākumu Livonijā. Līdz šim tika uzskatīts, ka Latvijas teritorijā 13. gs. pirmajā pusē pārsvarā apgrozībā bija Gotlandes brakteāti un pusbrakteāti. Tāda secinājuma pamatā bija vairāki atradumi lielākoties Daugavas lejteces pieminekļos. Bija zināmi arī Ziemeļreinas un Vestfālenes 13. gs. denāru atradumi Latvijas centrālā daļā, - Zemgalē un Vidzemē ir 11 atradumu vietas. Tomēr skaitliski monētu centrālajā Latvijā ir ļoti maz, - katrā piemeklī atrasts pa vienam - trim eksemplāriem, kopskaitā - tikai 26 denāri. Toties Ziemeļkurzemē tagad ir zināmi divi Vestfālenes un Ziemeļreinas monētu depoziņi, kā arī iegūtas monētas septiņos arheoloģiskajos pieminekļos (2.att.). Pateicoties Piltenes depoziņam, var secināt, ka 13.gs. Ziemeļkurzemē naudas apgrozībā pārsvarā bija Vestfālenes un Ziemeļreinas monētas, bet centrālajā Latvijā - Gotlandes monētas.

Vestfālenes un Ziemeļreinas monētas pa Ventas tirdzniecības ceļu ievada visu 13.gs. gadsimta pirmo pusē līdz pat 1270. gadiem. Šo monētu atradumi deva iespēju noskaidrot monētu ienākšanas (un tāpat tirdzniecības) ceļus. Piltenes un Dundagas Laukumuižas depoziņu sastāvā esošās Branderburgas monētas



2. att. a - Osnabiskas bīskapija, bīskaps Bruno fon Isenbergs, 1251-1258, denārs;
b - grāfiste Lipe, grāfs Bernhards III, 1229-1265, denārskalts Blombergā

iezīmēja ceļu no Vestfālenes uz Kurzemi. Branderburgas monētas atrastas arī Mežītes pilskalnā un Rīgas Peldu ielas depoziņa sastāvā (3.att.). Tomēr monētu sauszemes ceļu nevar izsekot, jo trūkst starpposmu - attiecīgo monētu atradumu Prūsijā un Dienvidkurzemē. Toties ceļš no jūras puses pa Ventu iezīmējas ļoti skaidri. Līdz Ventas ietekai kuģi varēja nokļūt pa tradicionālo ceļu caur Gotlandi. Ventas ūdensceļu intensīvi izmantoja jau vikingu laikā - 9.- 11. gadsimtā, par ko liecina nesen atrastais 11. gs. Vārves Pasiēkstes monētu depoziņš, kā arī atradumi Talsu un Mežītes pilskalnā. Jāatzīmē, ka Ziemeļkurzemē nav atrasts neviens 12. gs. beigās kalts vācu denārs, kā tas ir vērojams Daugavas lejtecē. Tas netieši liecina, ka pirmie vācu tirgotāji un misionāri bija ieradušies vispirms pa Daugavas ūdensceļu. Ventas ūdensceļu vācu tirgotāji sāka izmantot tikai 13. gs. sākumā.

Piltenes depoziņa sastāvā esošie lietie sudraba stienīši tāpat, kā kaltie bija izplatīts maksāšanas līdzeklis Latvijā 10.-12. gs. Stienīši bija vajadzīgi lieliem pirkumiem un maksājumiem, tie bija ērti transportēšanai (4.att.). Depozīts liecina, kā sudraba stienīši kā svaru nauda kalpoja arī nelieliem pirkumiem. Monētu trūkuma dēļ stienīšus pēc vajadzības pakāpeniski sacirta mazākos gabalos, dažu gabalu svars pat līdzinājās monētu svaram. Piltenes depoziņš apliecina, ka Latvijas teritorijā kontramarkas uz stienīšiem parādās 13. gadsimtā. Pārkaustu sudraba īpašnieks apzīmogoja ar savu zīmogu, tā bija stienīšu preču zīme. Tos zīmogoja, lai apliecinātu stienīša svaru un kvalitāti, lai to tālāk varētu izmantot naudas apgrozībā. Uz Piltenes depoziņa stienīšu fragmentiem ir divu veidu kontramarkas. Visvairāk ir stienīšu ar attēlu, kas līdzīgs Kurzemes bīskapijas brakteātiem, otrs attēls atgādina Rīgas bīskapa Nikolausa (1231-1253) attēlu uz feniņiem, kaltiem Rīgā.

Piltenes depoziņš pagaidām ir vienīgais Latvijā, kur kopā ar monētām bija atrasti atsvariņi. Tas deva iespēju precizēt atsvariņu ar krustveida iecirtumiem datējumu un

aktualizēja jautājumu par to izmantošanu un pielāgošanu svaru sistēmai Latvijā 13. gadsimtā. Vikingu periodā Latvijas teritorijā izmantoja skandināvu svaru sistēmu. 12. gadsimtā atsvariņiem uz laukumiem parādās krusts (5.att.). Ļoti iespējams, ka krusta zīme varētu apzīmēt atsvariņa derīgumu svēršanai. 10/12. gadsimtā lietotie atsvariņi 13. gs. acīmredzot svēršanai vairs nederēja. Ja Austrumlatvijā tādi atsvariņi nav atrasti, tad Kurzemē vērojama atsvariņu ar krustveida iecirtumiem koncentrācija, šeit atrasts 2/3 no kopēja Latvijā atrasto atsvariņu skaita. Precīzi datēt atsvariņus ar krustveida iecirtumiem līdz šim nebija iespējams. Piltenes depoziņš deva iespēju secināt, ka tādi atsvariņi lietoti 13. gs. vidū. Iespējams, ka tādi atsvariņi parādījās Latvijā ar krusta karu sākumu 12. gs. beigās un īpaši bija izplatīti 13. gadsimtā.

Depoziņa sastāvā ir sešas unikālas monētas - Kurzemes bīskapijas brakteāti, kas bija identificēti, pateicoties atradumiem Puzes Lejaskroga senkapos (6.att.). Piltenes depoziņš deva iespēju precizēt brakteātu kalšanas sākuma laiku. Depozīts noglabāts pēc 1251. gada, bet tā sastāvā jau bija Kurzemes bīskapijas brakteāti, tātad pirmie brakteāti bija izkalti jau 13. gs. 50. gados.

Piltenes depoziņš palīdzēja noskaidrot 13. gs. naudas apgrozības sastāvu Kurzemē, skaidrāk iezīmēja tirdzniecības ceļus. Pateicoties depoziņam iegūti svarīgi dati par sudraba stienīšu pielietošanu un datējumu, atsvariņu ar krustveida iecirtumu datējumu un Kurzemes brakteātu kalšanas sākuma laiku.



3. att. Brandenburga, markgrāfi Johans un Oto III, 1220-1266, denārs



4. att. atsvariņš ar krustveida iecirtumu



5. att. depoziņa sudraba stienīši



6. att. Kurzemes bīskapijas brakteāts, kalts pēc 1252.g

Literatūra papildus uzziņai:

1. Berga T. Piltenes depoziņš. Naudas apgrozība Kurzemē 13.gadsimtā.- Rīga, 2014.
2. Ilisch P. Rheinische und Vestfälische Münzen in Funden des 12. und 13.Jahrhunderts aus dem Baltikum // Monetary history of the Baltics in the Middle-Ages (12-16th C).- Tallinn, 2012. - S. 45. - 53.
3. Leimus I. Monetary History of Medieval Courland: Some Speculations. (Ivars Leimuss. Viduslaiku Kurzemes naudas vēsture: daži pieņēmumi) // Latvijas Vēstures Institūta Žurnāls.- Rīga, 2013.- Nr. 4.- 37. – 59. lpp.

Ludzas novada postītie arheoloģiskie pieminekļi

Tatjana Berga

Mūsdienās liela uzmanība pievērsta Latgales arheoloģisko pieminekļu, tajā skaitā Ludzas novada pieminekļu – pilskalnu, apmetņu, kapulauku, kulta vietu u.c. apzināšanai un saglabāšanai. Arheoloģiskie objekti ir būtisks vēstures avots, tie pieder ne tikai mūsdienu cilvēkiem, bet arī nākamajām paaudzēm. Ludzas novads ir bagāts ar arheoloģijas pieminekļiem, šeit zināmi 13 pilskalni, 30 līdzenie un deviņi uzkalniņu kapulauki, vairāki viduslaiku senkapi un kulta akmeņi. Īpaši intensīvi novada teritorija bija apdzīvota 7.- 12. gadsimtā. 2014. gadā Ludzas novadā tika veikta plaša arheoloģisko pieminekļu apzināšanas ekspedīcija. Apzināšanā piedalījās LU Latvijas vēstures institūta, Ludzas novadpētniecības muzeja darbinieki un Valsts pieminekļu aizsardzības inspekcijas Latgales reģiona inspektori. Ekspedīcija notika Igaunijas - Latvijas - Krievijas pārrobežu sadarbības programmas: "Eiropas kaimiņattiecību un partnerības instrumenta" ietvaros. Bija apzināti visi arheoloģijas pieminekļi novadā, precizēta to atrašanās vieta un saglabāšanas pakāpe. Daži no pieminekļiem, diemžēl, ir postīti.

Viens no akmens laika postītiem pieminekļiem ir Jurizdikas II neolīta apmetne. Tā atrodas Lielā Ludzas ezera piekrastē. Apmetnē bija atrasti vidējam neolītam raksturīgi priekšmeti: krama izstrādājumi, kaula rīki, ka arī ķemmes-bedrīšu keramikas māla trauku lauskas. Ierīkojot grants karjeru, lielākā daļa apmetnes tika norakta, un pašreiz ir saglabājusies tikai viena ceturtdaļa no apmetnes teritorijas.

Ludzas novadā diemžēl postīti arī vairāki pilskalni. Daļa no tiem daļēji iznīcināti 20. gadsimta 40. - 90. gados, ierīkojot grants karjerus. Šādi postīti ir trīs pilskalni Nukšu pagastā: Goveiku, Gorku un Silovas pilskalni (1.att.). Goveiku pilskalnu 1925. gadā atklāja arheologs Francis Balodis. Tika konstatēts, ka kultūrlānis sasniedza gandrīz metru. Starp atradumiem bija māla trauku lauskas no dažādiem gadsimtiem – no bronzas līdz pat dzelzs laikmetam. Sākot ar 1947. gadu līdz pat 90. gadiem, neskatoties uz aizliegumu, šeit ņemta grants un tādējādi pilskalns gandrīz pilnībā nopostīts. Tagad grants ieguve pārtraukta, bet no skaistā pilskalna, kas kādreiz 30 m augstumā lepni pacēlās virs apkārtnējiem laukiem, šobrīd ir saglabājusies tikai tā ziemeļu daļa - apmēram viena trešdaļa no tā sākotnējā apmēra. 1997. gadā arheologa Mārtiņa Ruša vadībā šeit notika nelieli aizsardzības izrakumi. Tika atrastas keramikas trauku lauskas un senlietas: dzelzs šaurasmens cirvis, žebērklis, bronzas trapeceveida piekariņš, un vērppjamās vārpstas skriemeļa fragments. Pilskalnā konstatēti divi apdzīvotības periodi: senākais attiecas uz agro dzelzs laikmetu - 1.g.t. pēc Kr. sākumu, bet agrākais apdzīvotības posms datējams ar vēlā dzelzs laikmeta beigām un agro viduslaiku sākumu - 10. – 13. gs. Līdzīgs liktenis bijis arī Gorku pilskalam. Pēc vietējo iedzīvotāju nostāstiem, šajā kalnā kādreiz bijusi pils (zamok), tamdēļ to sauc par Zamkovaja gora. Gorku pilskalna kultūrlānis arī bija ļoti biezs, kas norādīja uz ilgstošu un intensīvu apdzīvotību. Latvijas pilskalnu pētnieks Ernests Brastiņš rakstīja: „Pilskalns – neliels, iegareni - apaļš kalns ar kumpu virsu. Vistāvākās malas ir rietumu un dienvidu, kur tās ir 22 metri augstas”. Pilskalna pakājē atrodas arī tā apdzīvotībai atbilstoša apmetne. Diemžēl 1970. gados pilskalnā tika ierīkots smilšu karjers. Grants rakšana turpinājās arī 90. gados. 1997.gadā arheologi apsekošanas laikā konstatēja, ka ar plašu karjeru noraktas divas trešdaļas pilskalna. Bija iznīcināta visa pilskalna centrālā daļa. Karjera norakumu malā arheologi toreiz konstatēja 0,5 m biezu kultūrlāni, tika atrastas trauku lauskas un senlietas. Gorku pilskalns, tāpat kā Goveiku pilskalns bija apdzīvots no mūsu ēras sākuma līdz 10. -13. gs. No Ludzas novada ar grantsbedrēm postītajiem pilskalniem salīdzinoši vismazāk cietušais ir Silovu pilskalns. Tomēr arī šeit postījumi ir ievērojami, jo, ierīkojot grantsbedri, pilnīgi nopostīts tā ziemeļaustrumu gals.

Pilskalnus novērojami arī cita veida postījumi. Daži Ludzas novada pilskalni iepriekšējos gadsimtos bija postīti apstrādājot zemi. Viens no tādiem pieminekļiem ir nelielais Zubrovas pilskalns Istras pagastā. Pilskalns ierīkots 4-5 m augstā, smilšu paugurā. Arot zemi, bija pilnīgi nopostīta pilskalna dienvidu daļa un plakums. Jāatzīmē, ka pašreiz šāda veida pilskalnu postījumi novadā nav novēroti, tie vairs netiek lauksaimnieciski apstrādāti. Bēdīgs liktenis ir arī Istras pagasta Vecslabadas Baznīcas kalnam. Tas gandrīz pilnīgi iznīcināts 20. gs. sākumā, uzbūvējot šeit pareizticīgu baznīcu (2. att.). Lai gan E. Brastiņš jau 1928. gadā pieskaitīja šo pilskalnu pie iznīcinātiem Latgales pieminekļiem, tomēr melns kultūrlānis vietām vēl ir saglabājies.



1. att. Grantī noraktā Ludzas novada Goveiku pilskalna nenoraktās daļas izslīdējums. A.Vilcānes foto, 2014.



3.att. Sena rakumu bedre Ludzas novada isnaudas senkapos. A.Vilcānes foto, 2014.



4. att. Ceļu izbūvējot nopostīta Ludzas novada Rudņu senkapu uzkalniņa mala. A.Vilcānes foto, 2014.



2.att. Uz Veslabadas Baznīcas kalns-pilskalns, uz kura uzbūvēta baznīca



5.att. Matraču darbības pēdas Ludzas novada Nukšu senkapos. A.Vilcānes foto, 2014.

Lielākā postīto pieminekļu grupa Ludzas novadā ir uzkalniņu kapulauki. Tie ir vizuāli labi redzami un tāpēc tiem pievērsa uzmanību jau 19.gs. beigās - 20. sākumā, kad tikko kā parādījās interese par arheoloģiju un senvēsturi. Diemžēl jau toreiz vairāki uzkalniņi bija izpostīti vai ar grants vai mantraču bedrēm. Isnaudas pagastā jāatzīmē trīs latgaļu uzkalniņu kapulaukus: Isnaudas I, Isnaudas II un Isnaudas III. Jau 1925. gadā F. Balodis atzīmēja, ka Isnaudā I gandrīz visi 276 uzkalniņi ir postīti ar senu centrālo rakuma bedri (3. att.). Arheologs veica nelielus izrakumus un atklāja 10.- 13. gs. senlietas: kaklariņķi, vainagi, aproces, saktas, darbarīki utt. Tāpat Isnaudā II senkapos visi uzkalniņi (kopumā 61) bija postīti ar mantraču izraktu bedri to centros. 1925. gadā bija pilnīgi izpostīti arī Isnaudas III senkapu uzkalniņu. F. Balodis par to rakstīja: „Isnaudā III šovasar granti rokot gandrīz pilnīgi izpostīts kapulauks, (...) mēs redzējām vēl lielu smilšu kaudžu lauku, it kā apbērtu ar galvaskausiem un stilbu kauliem.”. Līdzīgs liktenis piemeklējis arī Cirmas pagasta Evertovas latgaļu uzkalniņu kapulauku. Tajā 1925. gadā bija ap 100 uzkalniņu, trīs no tiem izpētīja F. Balodis. Tika atrastas senlietas, kas arī šo pieminekli datēja ar 10.- 13. gs. Šobrīd gandrīz visi Evertovas kapulauka uzkalniņi ir nopostīti. Čerņausku latgaļu uzkalniņu kapulauka Istras pagastā F. Balodis apsekoja 1926. gadā. Tika konstatēti tikai trīs netraucēti uzkalniņi, pārējos ap 200 uzkalniņus varēja identificēt tikai pēc aizaugušam kartupeļu glabāšanas bedrēm. Pēc vietējo iedzīvotāju ziņām vieglo smilšu zemi rokot uzkalniņos bija atrasts daudz senlietas: cirvji, saktas, citi priekšmeti, ka arī cilvēku kauli. Senkapi datējami ar 10. otro pusi -13. gs. Jau 1997. gadā senkapu teritorijā neviens uzkalniņš vairs nebija redzams. Rogaižu senkapos Pildas pagastā 19. gs. tika uzskaitīti stipri postīti 200 uzkalniņi, taču 1925. gadā varēja saskaitīt vairs tikai 50 saglabājušos uzkalniņus. Neskatoties uz to, ka uzkalniņi stipri izpostīti un nolīdzināti, daži no tiem tomēr ir saglabājušies arī līdz mūsdienām. Pēc atrastajiem bronzas senlietām un darbarīkiem arī šie senkapi datējami ar vēlo dzelzs laikmetu - 10. otro pusi - 13.gadsimtu. Diemžēl pavisam nesen tika saposīti viens no Rudņas uzkalniņiem Istras pagastā (4. att.), to gar meža ceļu daļēji nostumjot ar buldozeru.

Vairāki līdzenie kapulauki, iespējams, postīti neapzināti. Pavlovas senkapi Istras pagastā tika atklāti 20. gs. 70. gados rokot granti, bet kapulauka austrumu gals tad jau bija pilnībā norakts. Pildas pagastā ir divi daļēji postīti līdzenie kapulauki – Malzubu un Juzefinovas. Malzubu senkapu kalna vidus 1950. gados norakts veidojot ceļu un rokot granti. Juzefinovas senkapos 1925. gadā atklāja F. Balodis, uzmēroja un uzzīmēja situācijas plānu. Jau toreiz senkapi bija postīti ar smilts bedrēm. Rokot bija atrasti cilvēku kauli, zobens, važiņas, zvārgulīši un kauri gliemežvāki. Kapu kalns postīts arī ar vecām kartupeļu glabāšanas bedrēm. Pikovas kapu kalns atrodas Ludzas – Zilupes ceļa malā. Tautā saukts arī par kara kapiem. Senkapi, iespējams, pilnība iznīcināti rokot granti. Arī Zabolocku viduslaiku kapsētā pēc vietējo iedzīvotāju ziņām, kādreiz rokot granti, atrasti daudz cilvēku kaulu un senlietas – krustiņi un monētas. Atrasts arī rupja ripas māla trauka dibens. Šobrīd nav nosakāms precīzi, cik liela šī pieminekļa daļa ir nopostīta.

Pēdējo gadu laikā Ludzas novada (un ne tikai) arheoloģiskajiem pieminekļiem nopietnu apdraudējumu rada arheoloģisko senvietu izrakņāšana (5. att.). Izrokot senlietas, tādējādi sajaucot zemes slāņus un kapus, tiek iznīcināta nozīmīga informācija par Latvijas teritorijas aizvēsturi. Latvijas valsts kultūras un pieminekļu aizsardzības likumi nosaka aizsargāt Latvijas arheoloģijas pieminekļus, taču bez sabiedrības līdzdalības tas nav iespējams. Gribas novelēt visiem ludzāniešiem mīlēt un cienīt savu senču vēsturi, sargāt sava novada bagātību – daudzskaitlīgos un daudzveidīgos arheoloģiskus pieminekļus.

Literatūra papildus uzziņai:

1. Brastiņš E. Latvijas pilskalni. 3 sēj. Latgale.- Rīga, 1928.
2. Urtāns J. Apceres par Latvijas pilskalniem.- Rīga, 2013.
3. Vilcāne A. Franča Baloža devums seno latgaļu izpētē // Arheoloģija un Etnogrāfija.- Rīga, 2010.- 24. laid.- 77. - 94. lpp.

AIZSARDZĪBA



Arheoloģisko pieminekļu aizsardzība Latvijā

Ilze Boldāne

Arheoloģiskie pieminekļi pēc likumdevēja sniegtās definīcijas ir senvietas, par kurām nozīmīgākā informācija tiek iegūta arheoloģiskajos izrakumos – senās dzīvesvietas (piemēram, apmetnes, ciemi, pilskalni, ezermītnes, mūra pilis, pilsētu vēsturiskais kultūrlānis), senkapi un to virszemes veidojumi, viduslaiku un agro jauno laiku kapsētas, senās kulta vietas (piemēram, kalni, akmeņi, koki, alas, birzis), senās saimnieciskās darbības vietas (piemēram, ražotņu, agrāro sistēmu vietas), senās kauju, apspriežu, tiesu un pulcēšanās vietas, senie ceļi, militāra rakstura būves, hidrotehniskās būves, nogrimušie kuģi un to kravas. Par arheoloģisko pieminekli uzskatītas arī senlietas, kas definētas kā cilvēka apzinātas darbības rezultātā radīti priekšmeti – artefakti (piemēram, rotaslietas, ieroči, iedzīves priekšmeti, keramikas izstrādājumi, monētas u.c. priekšmeti veselā vai fragmentārā veidā). Latvijā šobrīd kopumā reģistrēti 3503 arheoloģiskie pieminekļi, kas iekļauti Valsts kultūras pieminekļu aizsardzības inspekcijas (turpmāk: VKPAI) sastādītajā sarakstā (saraksts atrodams iestādes mājas lapā www.mantojums.lv).

Arheoloģiskie pieminekļi glabā nozīmīgu informāciju par senatni, turklāt līdz par 12. gs. tie praktiski ir vienīgie avoti par Latvijas aizvēsturi. Tieši tāpēc valsts līmenī ir izstrādāta sistēma to aizsardzībai. Latvijas Republikas normatīvajos aktos detalizēti atrunātas daudzas ar arheoloģisko mantojumu saistītas jomas – sniegti jēdzienu definējumi, noteikts pieminekļu iedalījums, atrunāts to tiesiskais pārvaldījums un aizsardzības mehānismi. Tas definēts vairākās normatīvo aktu kopās: likumos, Ministru Kabineta (turpmāk: MK) noteikumos, MK rīkojumos, Kultūras Ministrijas rīkojumos un VKPAI iekšējos normatīvajos aktos. Nozīmīgākie normatīvie akti, kas atstājuši ietekmi arī uz citu likumdošanas aktu izveidi un pilnveidošanu, ir “Likums par kultūras pieminekļu aizsardzību” (pieņemts 1992. g., pēdējie labojumi veikti 2013. g.), MK Noteikumi par kultūras pieminekļu uzskaiti, aizsardzību, izmantošanu, restaurāciju un vidi degradējoša objekta statusa piešķiršanu (pieņemti 2003. g., pēdējie labojumi veikti 2011. g.), Eiropas Konvencija arheoloģiskā mantojuma aizsardzībai (pieņemta 1992. g., Latvijā ratificēta 2004. g.). Kultūras (tostarp arheoloģisko) pieminekļu aizsardzība ir pasākumu sistēma, kas ietver to uzskaiti, izpēti, praktisko saglabāšanu un kultūras pieminekļu izmantošanu. Nozīmīgs posms ir pieminekļu atpazīstamības veicināšana, kas ļauj sabiedrībai apzināties apkārt esošās vērtības un liek būt līdzatbildīgai kopīgā mantojuma saglabāšanā.

Latvijas Republikas normatīvajos aktos arheoloģiskie pieminekļi tiek dalīti ne tikai pēc to veida – nekustamajos (piemēram, arheoloģiskas senvietas) un kustamajos (piemēram, senlietas), bet arī pēc to vērtības. Šajā ziņā izdalāmi UNESCO sarakstā esošie (šobrīd Latvijā tādi ir - Grobiņas arheoloģiskais ansamblis, Rīgas vēsturiskais centrs), valsts nozīmes kultūras pieminekļi un vietējās nozīmes kultūras pieminekļi. MK noteikumos atrunāts, ka valsts nozīmes arheoloģisko pieminekļu sarakstā iekļaujami šādi objekti ar izcilu zinātnisku, kultūrvēsturisku vai izglītojošu nozīmi: senvietas (līdz 13. gadsimtam ieskaitot); pilis, to vietas, nocietinājumi (līdz 17. gadsimtam ieskaitot); pilsētu vēsturiskie kultūrlāņi (līdz 18. gadsimtam ieskaitot); senās kulta vietas, kas radītas, pārveidojot reljefu, un par kurām ir ziņas par atradumiem vai kultūras slāni tajās (līdz 18. gadsimtam ieskaitot); nogrimuši kuģi (vecāki par 50 gadiem) un to kravas. Līdzīgi arī vietējās nozīmes arheoloģisko pieminekļu sarakstā var iekļaut sekojošus objektus: 14.–18. gadsimta kapsētas; 14.–18. gadsimta apmetnes un ciemu vietas; kapulauki (līdz 18. gadsimtam ieskaitot); senās kulta vietas, kas radītas, pārveidojot reljefu, un par kurām ir ziņas par atradumiem vai

kultūras slāni tajās, kapelu un baznīcu vietas (līdz 19. gadsimtam ieskaitot); 14.-19. gadsimta saimnieciskās darbības vietas; 14.–19. gadsimta ceļu posmi ar arheoloģisku nozīmi, kauju vietas, kanāli, militāra rakstura būves un citi zemes nocietinājumi vai to paliekas.

Likums nosaka, ka objekta iekļaušanai valsts aizsargājamo kultūras pieminekļu sarakstā nav nepieciešama īpašnieka (valdītāja) piekrišana (taču viņa viedoklim VKPAI jābūt zināmam, un īpašniekam jābūt informētam). Objekts iegūst valsts aizsargājamā kultūras pieminekļa statusu nākamajā dienā pēc attiecīgās informācijas publicēšanas oficiālajā izdevumā „Latvijas Vēstnesis”. Saskaņā ar likumu īpašniekam tiek noteikti nodokļu atvieglojumi vai kompensēti zaudējumi, ja tādi radušies sakarā ar zemes vai objekta lietošanas ierobežojumiem.

Vienīgais atļautais arheoloģisko objektu pārveidošanas veids (saimnieciskās darbības rezultātā vai zinātniskā nolūkā utt.) ir arheoloģiskā izpēte. To drīkst veikt tikai ar VKPAI izdotu rakstveida atļauju un tās kontrolē, kvalificēta speciālista – arheologa vadībā. Prasības arheologiem noteiktas MK Noteikumos. Tajos atrunāts, ka arheoloģiskās izpētes darbus (arheoloģiskos izrakumus un arheoloģiskās uzraudzības darbus, kā arī arheoloģisko objektu apzināšanu, ja tā saistīta ar iejaukšanos kultūras pieminekļī) drīkst vadīt tikai tādi speciālisti, kuri ieguvuši augstāko humanitāro izglītību, kuriem ir divu gadu pieredze arheoloģiskās izpētes darbos un kuri, protams, saņēmuši VKPAI atļauju (atļauja tiek izsniegta katram piemineklim atsevišķi). Arheologiem visas atklātās liecības detalizēti jādokumentē gan rakstiskā, gan vizuālā veidā (obligāta prasība ir zīmētie plāni un fotoattēli). VKPAI var paredzēt arī īpašus papildus arheoloģisko darbu veikšanas nosacījumus, ko ieraksta inspekcijas izsniegtajā konkrēta pieminekļa arheoloģiskās izpētes darbu atļaujā. Arheologu pienākumos ietilpst arī vietējās pašvaldības informēšana par plānotajiem izrakumiem, trīs mēnešu laikā pēc izrakumu veikšanas īsa ziņojuma iesniegšana VKPAI un pašvaldībā, nepārsniedzot divu gadu periodu pēc izpētes beigām, izpētes darba pārskata vai dokumentācijas iesniegšana VKPAI. Ja atbilstoša dokumentācija nav iesniegta, VKPAI ir tiesīga arheologam neizsniegt nākamo arheoloģiskās izpētes atļauju.

Arī visas atrastās senlietas (ar datējumu līdz 17. gadsimtam ieskaitot) pieder valstij, un tām jāglabājas publiskajos muzejos. Tādēļ likums nosaka, ka par visiem objektiem, kuriem varētu būt vēsturiska, zinātniska, mākslinieciska vai citāda kultūras vērtība, kā arī par to atrašanās vietu un apstākļiem atradējam ne vēlāk kā piecu dienu laikā rakstveidā paziņo VKPAI. Arī visas arheoloģiskajos izrakumos atklātās senlietas glabājas publiskajos muzejos un ir pieejamas izpētei un apskatei.

Kopumā Latvijas likumdošanā noteikts aizliegums bez VKPAI izsniegtas rakstiskas atļaujas, kvalificēta speciālista pārraudzībā, pārvietot un pārveidot (tādējādi tos daļēji vai pilnībā iznīcinot), kā arī izvest kultūras pieminekļus, aizliegums atsavināt viena kultūras pieminekļa vai pieminekļu kompleksa atsevišķas daļas (tajā skaitā – izrakt un piesavināt senlietas), kā arī sadalīt zemi, ja tādējādi tiek apdraudēta kultūras pieminekļa saglabāšana. Tāpat ir aizliegums arheoloģiskā pieminekļa teritorijā izmantot ierīces metāla priekšmetu un materiāla blīvuma noteikšanai (piemēram, metāla detektorus), ja vien to nav atļāvusi VKPAI, izsniedzot rakstisku atļauju.

MK noteikumi nosaka, ka fiziskās un juridiskās personas, kas nodarījušas bojājumus kultūras piemineklim vai nelikumīgi pārveidojušas kultūrvēsturisko vidi kultūras pieminekļa teritorijā vai aizsardzības zonā, atjauno kultūras pieminekli un vidi iepriekšējā stāvoklī, vai atlīdzina zaudējumus Latvijas Administratīvo pārkāpumu kodeksā noteiktajā kārtībā. 2013. gadā valsts Krimināllikums papildināts ar pantu, kurā noteikta arī kriminālatbildība par kultūras pieminekļu iznīcināšanu un bojāšanu.

Vietnes papildus uzziņai:

1. www.likumi.lv
2. www.mantojums.lv

ZINĀŠANU PAPILDINĀŠANAI



Jaunākā arheoloģiskā literatūra

sagatavoja Elīna Guščika



Urtāns J., Virse L. I. (sast.) Arheologu pētījumi Latvijā 2012-2013.- Rīga, 2014.- 334 lpp. (ISBN 978-9984-854-63-2)

atrastajai ap 150 akmens laikmeta priekšmetu kolekcijai, ko galvenokārt savācis vietējais iedzīvotājs Aivars Priedoliņš. Viņš visu savu kolekciju nodevis Ventspils muzejam tālākai zinātnieku izpētei un vispārējai apskatei.

Krājumā ievietoti raksti arī par vienu bronzas laikmeta pieminekļa izpēti un astoņiem dzelzs laikmeta pieminekļiem, aptverot dažādas Latvijas teritorijas daļas un dažāda veida pieminekļus – gan daudzveidīgas

2014. gada nogalē iznākusi kārtējā grāmata par jaunākajiem pētījumiem Latvijas arheoloģijā. Tajā apkopoti 60 īsi apraksti par 2012. un 2013. gadā veiktajiem arheoloģiskajiem darbiem. Aprakstu autori ir paši izpētes darbu vadītāji.

Pētījumi Latvijas arheoloģijā aptver plašu laika posmu no akmens laikmeta līdz pat 20. gs. sākumam. Turklāt ar arheoloģiskām metodēm pētīti ne vien arheoloģiskie pieminekļi, bet arī citas vietas ar kultūrvēsturisku nozīmi. Apraksti iedalīti vairākās nodaļās galvenokārt pēc izpētes objektu hronoloģijas: akmens laikmets, dzelzs laikmets (kurā atrodams arī par bronzas laikmeta pieminekļu pētniecību, piemēram, Krievu kalna pilskalnu), viduslaiki un jaunie laiki. Pirmo reizi šim izdevumam pievienota arī atsevišķa nodaļa, kas veltīta apzināšanas un pārbaudes darbiem.

Akmens laikmetam veltīti pieci raksti. Galveno uzmanību arheologi veltījuši Rietumlatvijas akmens laikmeta izpētei – krājumā atrodami raksti par Lapiņu, Slocenes I, un Sises apmetņu izrakumiem (izrakumu vadītājs Valdis Bērziņš). Pētīta arī Dzedziekstes apmetne pie Lubānas ezera (vad. Ilze Loze). Viens no rakstiem veltīts Užavas upē Sises ciema teritorijā

apbedījumu vietas, gan dzīvesvietas. Vēlā bronzas laikmeta kultūrslānis ar nocietinājumu paliekām atklāts Skrundas Krievu Kalna pilskalnā (vad. Andrejs Vasks, Inga Doniņa, Aija Vilka), tādējādi pierādot tā piederību šai pieminekļu grupai. No dzelzs laikmeta pieminekļu arheoloģiskajiem izrakumiem krājumā ievietoti apraksti par vairākiem kapulaukiem: agrā un vidējā dzelzs laikmeta kapu uzkalniņiem Sēlijā Rubiķos (vad. Elīna Guščika, Mārtiņš Lūsēns), kuršu vēlā dzelzs laikmeta kapulauku Lapiņos (vad. I. Doniņa) un šī paša perioda latgaļu kapulauku Kristapiņos (vad. Ināra Kuniga). Iespējama vēlā dzelzs laikmeta apbedījumu vieta atklāta arī Turaidas Jāņu kalnā (vad. Egīls Jemeljanovs). No dzelzs laikmeta dzīvesvietām nelieli arheoloģiskie pētījumi bijuši Tērvetes pilskalna senpilsētā (vad. Normunds Jērums), Aglonas Upursalas pilskalnā (vad. A. Vilka) un Sventes Sudmaļu pilskalnā (vad. A. Vasks, A. Vilka).

Daudz vairāk krājumā ievietoto arheoloģisko pētījumu attiecas uz vēsturiskajiem laikiem - viduslaikiem un jaunajiem laikiem, kopskaitā 39. Tie lielākoties notikuši pilsētās saistībā ar celtniecības darbiem. Vairāki uzraudzības un izpētes darbi notikuši Jelgavas pilsētā (vad. Tatjana Berga, Madara Petrova, Andris Tomašūns), Rīgā (vad. Austrā Engīzere, Uldis Kalējs, Mārtiņš Lūsēns, Vitolds Muižnieks, Aldis Pravornis) un Cēsīs (vad. Mārtiņš Ruša, Oskars Ušpelis). Atsevišķas arheoloģiskās uzraudzības bijušas arī Tukumā (vad. Rūdolfs Brūzis, Una Cine), Kandavā un Kuldīgā (vad. U. Kalējs, Mārtiņš Lūsēns), Jēkabpilī un Limbažos (vad. V. Muižnieks), Saldū un Talsos (vad. M. Ruša), Valmierā (vad. O. Ušpelis), Ventspilī (vad. Armands Vijups). Atklājumu ziņā kā nozīmīgākie minami U. Kalēja vadībā veiktie izrakumi Rīgā, Kalēju-Audēju ielā, kur atsegts ar 13.- 15. gs. datējams pilsētas aizsargmūra fragments un intensīva koka apbūve, kas varētu būt saistāma ar vietējo iedzīvotāju - lībiešu apdzīvotību 13.- 14. gs. Atsevišķus atradumus iespējams datēt arī ar agrāku laiku nekā 13. gs., taču pārliecinošu pierādījumu par šīs vietas apdzīvotību pirms Rīgas dibināšanas pagaidām nav (iespējams, to varēs noteikt pēc paņemtajiem koksnēs u.c. materiālu paraugiem).

Tāpat notikuši vairāki pētījumi viduslaiku piļu vietās vai to aizsardzības zonās un muižu vietās: Bauskas pilī (vad. Jānis Grūbe), pie Ludzas pils un Āraišu pilī (vad. Artūrs Tomsons), pie Dundagas pils pagalmā (vad. U. Kalējs, M. Lūsēns), Gulbenes pilī (vad. O. Ušpelis), Raunas pilī (vad. Sandra Zirne), Ērgemes pilī (vad. Ilze Mālkaliete), Rundāles pilī (vad. I. Mālkaliete, V. Muižnieks), Skrundas pils teritorijā un Ropažu pilī (vad. V. Muižnieks), kā arī pie Alsungas pils (vad. A. Pravornis), Nurmuižā (vad. R. Brūzis), pie Šlokenbekas muižas (vad. U. Cine), Tukuma Durbes muižā (vad. M. Ruša). Vēl jāpiemin krājumā atrodamā informācija par vairāku šī perioda baznīcas vietu un kapsētu izpēti. Izrakumi un uzraudzības darbi veikti Sv. Marijas Magdalēnas baznīcā Rīgā (vad. U. Kalējs), bijušās Sv Trīsvienības baznīcas vietā (vad. M. Lūsēns), pie Mālpils baznīcas (vad. R. Ritums) un Aglonas katoļu klostera teritorijā (vad. A. Tomsons). Līdz šim Latvijas arheoloģijā neraksturīgs izpētes objekts ir etnogrāfiskā viensēta. Izrakumi veikti Dzirciema Bisniekos – Ernesta Birznieka-Upīša muzejā Pastariņi (vad. R. Brūzis).

Nobeiguma nodaļā ievietoti raksti par vairākām noteiktu reģionu pieminekļu apzināšanas ekspedīcijām: Kurzemes metāla industrijas objektu apsekošanu (vad. Dita Auziņa, R. Brūzis, I. Doniņa), arheoloģisko apzināšanu Užavas un Slocenes upju ielejās (vad. V. Bērziņš), arheoloģisko pieminekļu apsekošanu Alūksnes un Apes novadā (vad. A. Vilcāne), jaunatklāto vietu – jauna uzkalniņu kapulauka, upurālas, atradumu vietu u.c. - apsekošanu un pārbaudi (vad. J. Urtāns). Tāpat ievietoti atsevišķi raksti par Valsts kultūras pieminekļu inspekcijas veiktajiem pārbaudes darbiem dažādos pieminekļos.

Krājumam pievienota arī 2012. un 2013. gadā iznākušās arheoloģiskās literatūras bibliogrāfija (tā veidota uz pašu arheologu iesūtīto savu iznākušo darbu sarakstu bāzes, līdz ar to – var būt nepilnīga). Tāpat pievienots pilns Valsts kultūras pieminekļu aizsardzības inspekcijas izsniegto arheoloģisko darbu atļauju saraksts, kas ļauj uzzināt arī par tiem arheoloģiskajiem pētījumiem, kuru apskati krājumā nav iekļauti.



Zeibārte I (sast.) Latvijas Nacionālā vēstures muzeja zinātniskie lasījumi 2011.-2013. Latvijas Nacionālā vēstures muzeja raksti Nr. 20.- Rīga, 2014. -263 lpp. (ISBN 9984-747-27-1)

sniegti arī vispārēji secinājumi par Tērvetes senvietu apdzīvotību. Piemēram, keramikas apjomu salīdzināšana Tērvetes pilskalna dažādos slāņos, liecina par ievērojamām apdzīvotības intensitātes pārmaiņām u.c. procesiem. B. Dumpe sadarībā ar Agnesi Stundu-Zujevu un Janu Vecstaudžu, gan analizējot konkrētus aizvēstures keramikas fragmentus, gan ar eksperimentu palīdzību, mēģinājusi arī rekonstruēt dažādu keramikas veidu apdedzināšanas gaitu vidējā un vēlajā dzelzs laikmetā. Austrā Engīzere pievērsusies Pļavniekkalna kapulauka saktu materiālam. Kopumā Pļavniekkalnā atklātas 12 saktas, un autore tās mēģinājusi analizēt ne tikai tipoloģiski, bet apskatot arī kā iespējamus sociālā stāvokļa simbolus. Artūrs Tomsons analizējis aizsardzības bruņojuma atradumus Latvijas dzelzs laikmeta un viduslaiku arheoloģiskajā materiālā, lielāko uzmanību vēršot to jaunām interpretācijas iespējām. Rakstā apskatīti vairogi, bruņucepures, bruņas; izteikti dažādi pieļāvumi par to lietojumu utt.

Baiba Vaska pievērsusies ornamenta pētniecības metodikai, apskatot vairāku pēc autores domām svarīgākās metodes, kas būtu pielietojama Latvijas arheoloģiskā materiāla analizē. Rakstā tiek apskatīti tādi aspekti kā kopējais ornamenta stils un atsevišķi tā elementi, analizēta gan tā kompozīcija, gan tipoloģija.

2014. gada pirmajā pusē iznācis jau 20. Latvijas Nacionālā vēstures muzeja (turpmāk: LNVM) zinātnisko lasījumu krājums, kurā apkopoti darbi, kas prezentēti laika posmā no 2011. līdz 2013. gadam. Rakstu krājumā atrodami pētījumi par dažādām tēmām (etnogrāfiju, numismātiku, vēsturi, mākslas vēsturi u.c.), tostarp atsevišķa nodaļa veltīta arī arheoloģijai.

Arheoloģijai kopumā veltīti seši raksti, kas aptver periodu no mūsu ēras 1. gs. līdz pat 14. gs. Ievietots arī viens teorētiskas ievirzes pētījums par ornamentu. Visu rakstu autori ir LNVM arheoloģijas nodaļas speciālisti.

Jānis Cīglis apkopojis informāciju par agrākajiem atradumiem akmeņu krāvumu kapulaukos Latvijas teritorijā, kas pēc to sniegtās detalizētās analīzes attiecināti uz 1. gs. vidu – 1. gs. otro pusē. Šāds senlietu datējums ļauj arī pašus akmeņu krāvumu kapulaukus datēt ar šo periodu, nevis tikai 2. gs., kā tas uzskatīts līdz šim.

Vairāki raksti veltīti konkrētām priekšmetu grupām. Baiba Dumpe analizējusi Tērvetes senvietu bezripas keramiku. Īsumā sniegta tās statistiskā analīze gan attiecībā pret ripas keramiku, gan pa atsegtajiem pilskalna slāņiem. Analizēta tās veidmasa, trauku formas, veidošanas tehnika un virsmas apstrādes veidi. Balstoties uz keramikas analīzi,

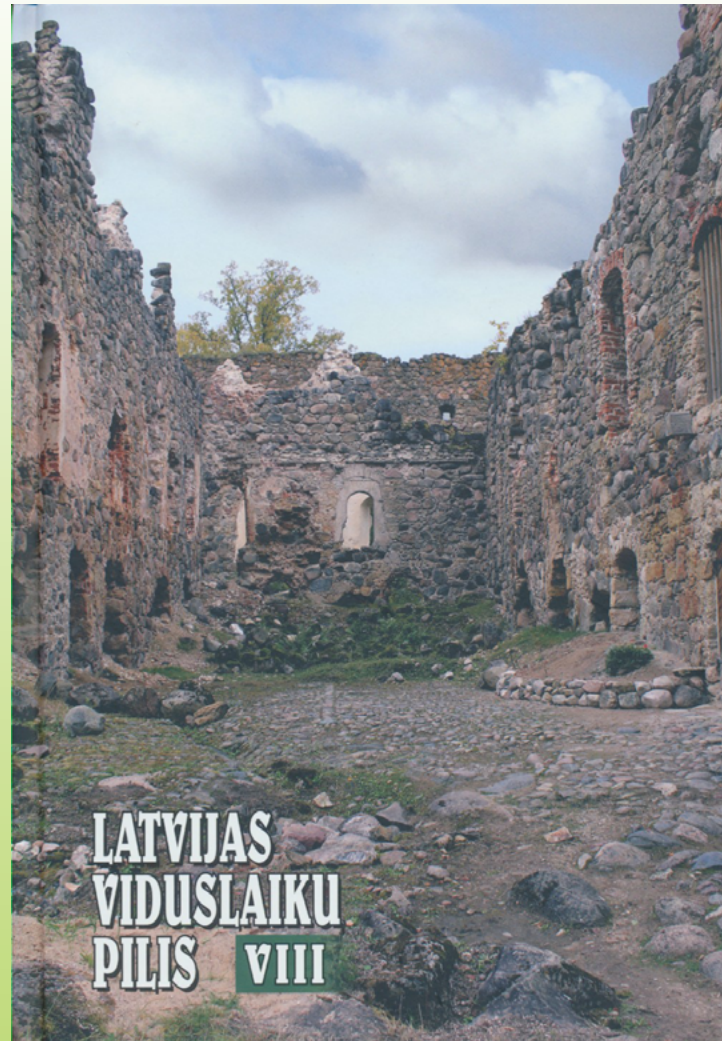
2014. gadā iznācis astotais viduslaiku pilīm veltītais rakstu krājums. Tajā pievērsta uzmanība dažādiem viduslaiku piļu izpētes aspektiem.

Krājumā ietverti vairāki vispārīgi, apkopojošī raksti par piļu vēsturi. Ieva Ose analizējusi viduslaiku piļu norieta laiku, un to bojāejas cēloņus. Jānis Asaris apskatījis viduslaiku piļu aizsardzību Pieminekļu valdes darbības laikā 20. gs. divdesmitajos un trīsdesmitajos gados, kā arī salīdzinājis Latvijas viduslaiku piļu vai pilsvietu aizsardzības statusu Pieminekļu valdes laikā un mūsdienās. Una Cine savukārt apkopojusi no 2004. līdz 2011. gadam paveikto Latvijas viduslaiku piļu izpētē, vēršot uzmanību gan publikācijām, gan arheoloģiskajiem lauka darbiem.

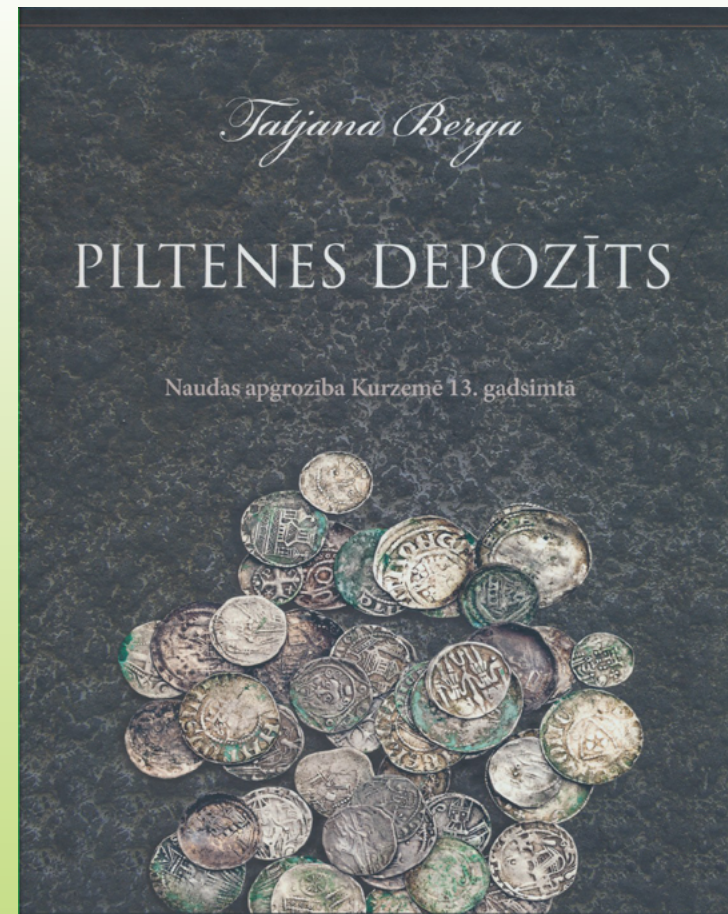
Vairāki pētījumi galvenokārt skar arheoloģijas tēmu. Andris Caune, sasaistot arheoloģiskos datus ar grafiskajiem (plāniem) un rakstītajiem avotiem, rekonstruējis Ludzas ordeņpils plānojumu. Autors apskatījis arī jautājumu, vai Ludzas ordeņpils vietā kādreiz bijis latgaļu pilskalns, kas hronoloģiski atbilstu blakus esošajam plaši pētītajam vēlā dzelzs laikmeta Ludzas Odulkalna kapulaukam. Egils Jemeljanovs mēģinājis lokalizēt pirmo Siguldas ordeņpils vietu. Kā tādu autors apskatījis netālu no šobrīd zināmās Siguldas viduslaiku pils esošo Krusta kalnu, dodot ieskatu Krusta kalna 2007. - 2009. gada izrakumu rezultātos. Ēvalds Mugurēvičs apkopojis gan arheoloģiskos, gan arī rakstītos avotus par Dinaburgas pili un pilsapmetni. Secināts, ka apdzīvotība šajā vietā konstatējama jau kopš akmens laikmeta beigām, turklāt pēc Dinaburgas pilsapmetnes arheoloģiskā materiāla var spriest par vietējās kultūras noturību viduslaikos vācu politisko un militāro centru tiešā tuvumā. Sandra Zirne savukārt publicējusi savu Raunas pilī veikto arheoloģisko izrakumu rezultātus. Tie, korelējot ar rakstītajiem un grafiskajiem avotiem, sniedz jaunas ziņas par pils plānojumu, būvvēsturi un dažādām norisēm pilsvietā.

Ja iepriekšējie pētījumi galvenokārt balstās uz arheoloģiskajiem avotiem, pārējie raksti krājumā veltīti konkrētu piļu nozīmei noteiktā laikā, kā arī to būvvēsturei un arhitektūrai. Māriete Jakovļeva rakstījusi par Bauskas pili kā Kurzemes un Zemgales hercogistes administratīvo un militāro centru 16.-17. gs. Pielikumā pievienots saraksts ar Kurzemes hercogistes laikā zināmajiem Bauskas pilskungiem. Tāpat publicēts Riharda Malvesa 1974. gadā sagatavotais manuskripts par Turaidas pils būvvēsturi. Ņemot vērā, ka arī vēlāk Turaidas pilī notikuši plaši izrakumi, kas lika noraidīt daļu no R. Malvesa pieņēmumiem, atsevišķām vietām rakstā pievienotas I. Oses sagatavotas piezīmes. Ilmārs Dirveiks rakstījis par tipoloģiski reti sastopamas viduslaiku būves - Nabes muižas vecā torņa būvvēsturi un arhitektūru, kura celtniecības aizsākumi attiecināmi uz 14. gs. sākumu. Tāpat krājumā publicēta Gunāra Jansona Ludzas ordeņpils priekšpils aizsargmūra rekonstrukcija, kā arī Ilgoņa Alfa Stukmaņa Cēsu pils 1975.- 1987. gada arheoloģiskajos izrakumos atrasto būvdetaļu fiksācijas.

Krājumā ievietots arī viens tieši ar pilīm nesaistītas tematikas raksts - Arņa un Ē. Mugurēviču pētījums par tauriem Baltijas reģionā, apskatot gan rakstītos avotus, gan atrasto kaulu materiālu. Tāpat ievietotas vairākas avotu publikācijas, kas attiecas uz Kuldīgu 14. gs. Raunas pili 17. gs. un Ludzas pils stāvokli 20. gs. divdesmitajos gados. Nobeigumā publicēts Arvida Gusara 20. gs. trīsdesmitajos - septiņdesmitajos gados uzkrātais materiāls par viduslaiku pilīm, kas papildināts ar Gunitas Baumanes konteksta aprakstu.



Ose I. (sast.) Latvijas viduslaiku pils VIII.- Rīga, 2014.- 431 lpp. (ISBN 978-9984-824-33-8)



Berga T. Piltenes depoziāts. Naudas apgrozība Kurzemē 13. gadsimtā.- Rīga, 2014.- 95 lpp. (ISBN 978-9984-879-61-1)

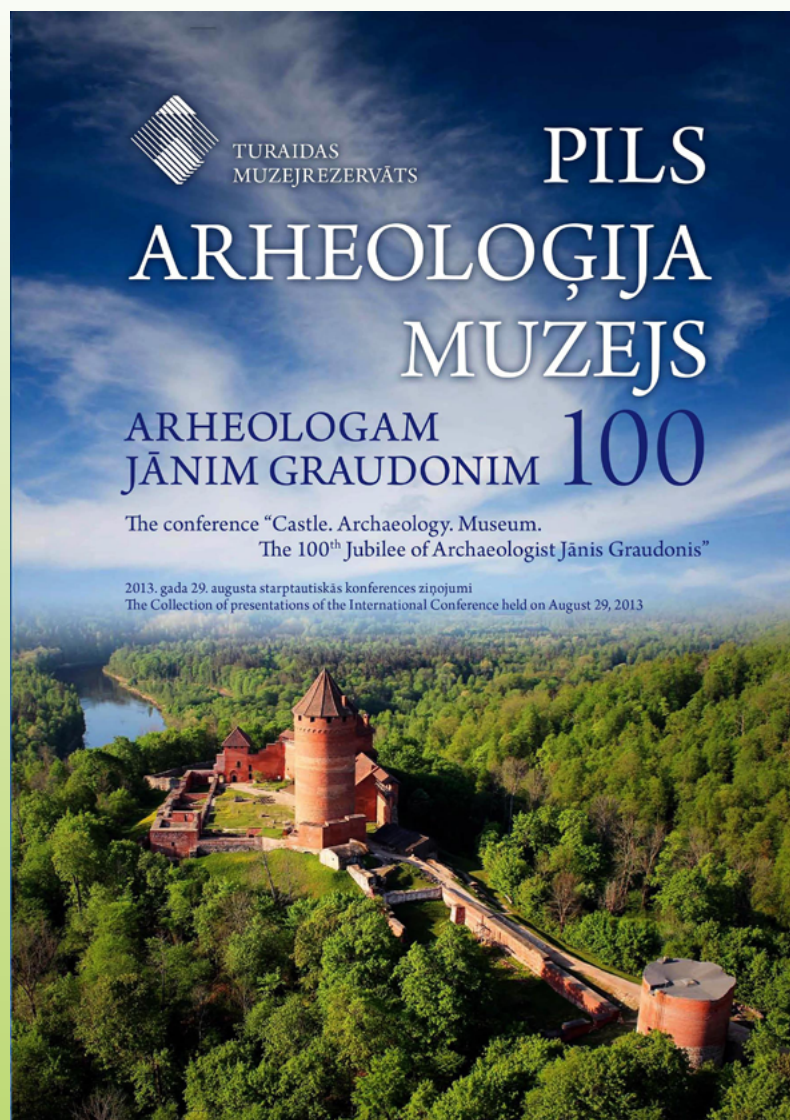
vieta, kāds bija to sastāvdaļu izvietojums. Nav arī nekādu garantiju, ka depoziāts tieši tāds arī bijis un tas nav salikts no vairākās vietās iegūtiem atradumiem.

Grāmatā ir vairākas nodaļas. Tā kā depoziāta monētas pārsvarā ir no Vestfālenes un Ziemeļreinas pilsētām - denāri, grāmatas iesākumā publicētas Ziemeļreinas un Vestfālenes 13. gs. monētu (tostarp monētpiekariņu) atradumu vietas Latvijas teritorijā (kopskaitā 20). Norādīti arī monētu atrašanas apstākļi un minēts to konteksts (konkrēti apbedījumi utt.). Tālāk seko detalizētāks paša Piltenes depoziāta atrašanas un izpētes apstākļu apraksts, kā arī Piltenes depoziāta monētu katalogs ar aprakstiem un attēliem. Turpmākās nodaļas veltītas depoziāta materiāla analīzei pa priekšmetu tipiem: monētas, sudraba stienīši, atsvariņi. No monētām detalizētāk apskatītas Latvijas numismātikā retās t.s. vietējā Livonijas kaluma monētas – Kurzemes brakteāti. Analizēti arī citos pieminekļos atrastie brakteāti, izdalīti to dažādie tipi, atbilstoši tiem, noteikti Kurzemes brakteātu kalšanas divi hronoloģiskie posmi. Sudraba stienīšiem analizētas to kontramarkas, sakausējuma sastāvs (taču šādām analīzēm bija iespējams nodot tikai divus stienīšus) u.c. Arī atsvariņiem analizēta to forma, iecirtumi, svars un izmērs. Atsevišķa nodaļa ir veltīta atradumiem blakus depoziāta vietai, taču arī šīs ziņas nav pārbaudāmas. Blakus atradumu vietai tikuši atklāti keramikas fragmenti un alvas sakausējuma stienītis, kas pēc autores domām liecina, ka blakus depoziāta vietai pastāvējusi kāda arheoloģiem vēl nezināma kuršu dzīvesvieta.

Nobeigumā autore izvērtējusi depoziāta nozīmi Latvijas un visas Eiropas numismātikā. Pieņemot, ka depoziāts tiešām ir bijis tāds, kā teikts un parādīts, tas devis svarīgas liecības par monētu un stienīšu apgrozību Latvijas teritorijā un par vietējo monētu kalšanas sākumu. Depoziāts devis arī iespēju precizēt atsvariņu ar krustveida iecirtumiem datējumu un aktualizējis problēmu par to izmantošanu vai pielāgošanu svara sistēmai Latvijas teritorijā 13. gs. Taču, kā pamatoti norāda autore, no publicētā Piltenes depoziāta iespējams iegūt tikai daļu no iespējamās informācijas. Vispusīga materiāla analīze būtu devusi nesaistītiem vairāk, diemžēl šī informācija ir neatgriezeniski zaudēta.

Jāpiemin, ka grāmatas teksts paralēli ir divās valodās – latviešu un angļu. Tādējādi ar autores publicēto materiālu un uzskatiem ir ļauts iepazīties un tos izvērtēt pēc iespējas plašākam lasītāju lokam.

2014. gadā iznākusi arī plašas diskusijas izraisījusi Tatjanas Bergas monogrāfija par Piltenes depoziātu. Depoziāts tika atrasts 2012. gadā ar metāldetektoru. Tā sastāvā bija uz 13. gs. attiecināmas 88 monētas, 29 sacirsti sudraba stienīši un divi bronzas atsvariņi. Atradējs to neatdeva nevienam muzejam, bet parādīja autorei konsultācijai. Autores vadībā tika paspēts depoziātu nobildēt, taču tikai dažus priekšmetus bija iespējams nosvērt un izmērīt. Datus par monētu svaru un diametru vēlāk atsūtīja depoziāta atradējs, taču sniegto ziņu ticamību nekādā veidā nav pārbaudāma. Monētas bija iespējams noteikt tikai pēc fotogrāfijām, turklāt tās fotografētas netīras, ar patinu, līdz ar to - dažām nevar skaidri redzēt attēlu un izlasīt uzrakstus, kas apgrūtināja to precīzu noteikšanu. Arī sudraba stienīšiem visiem nav precīzu izmēru, tāpat lielākajai daļai nav iespējams veikt metāla sastāva analīzes utt. (to bija iespējams izdarīt tikai trijiem stienīšiem). Piltenes depoziāts tālāk pārdots nezināmam privātkolekcionāram, un tā pašreizējais liktenis nav zināms. Kā norāda pati autore, palicis daudz jautājumu, uz kuriem nekad nevarēs atrast atbildes, kā piemēram: kur bija precīza depoziāta atrašanās



Pils. Arheoloģija. Muzejs.
Arheologam Jānim Graudonim - 100.
Izd. Turaidas muzejrezervāts, latviešu
un angļu val., Jumava, 2014. 128.lpp.
ISBN 978-9934-11-699-5

Turaidas muzejrezervāta sagatavotajā izdevumā apkopoti referāti, kas nolasīti starptautiskajā konferencē, kas bija veltīta izcilai personībai Latvijas arheoloģijā – Jānim Graudonim, un notika 2013. gada 29. augustā Turaidas muzejrezervātā.

Krājumā ievietotas Latvijas ZA viceprezidenta T. Jundža, Baltijas jūras reģiona piļu un muzeju asociācijas prezidenta B. Kilsberga un Siguldas novada Domes priekšsēdētāja U. Mitrēvica uzrunas konferences atklāšanā, kā arī 10 nolasītie ziņojumi. Ziņojumu sadaļu ievada Turaidas muzejrezervāta direktores A. Jurkānes ziņojums “Arheoloģiskā izpēte un muzeja ekspozīcijas”, kurā autore parāda pētniecības ceļu no gruvešu kaudzes līdz tam, ko mēs varam šajā vietā ieraudzīt šobrīd. Turaidas pils arheoloģiskie izrakumi tik lielā apjomā bijis liels izaicinājums un nozīmīgs ieguldījums viduslaiku materiālās kultūras un viduslaiku piļu izpētē, kur

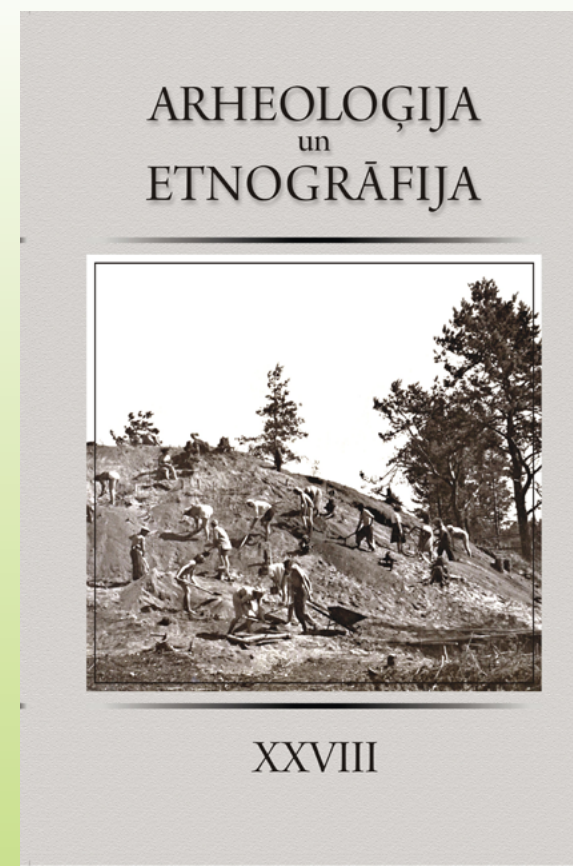
milzīga loma bijusi arheologam Jānim Graudonim- izcilai personībai, aizrautīgam, enerģiskam zinātniekam. Daļa publicēto ziņojumu veltīti J. Graudona ieguldījumam Latvijas arheoloģijā. G.Zemītis iepazīstina ar J. Graudona ieguldījumu Turaidas pils izpētē, parādot, kā no bronzas laikmeta pētnieka J. Graudonis kļuvis par piļu pētnieku. J.Ciglis analizē J. Graudona devumu bronzas laikmeta izpētē, Ē. Mugurēvičs sniedz vispārēju zinātnieka zinātniskās darbības novērtējumu.

Otra daļa ziņojumu veltīta piļu pētniecības un arheoloģisko liecību eksponēšanas pieredzei gan Latvijā, gan ārzemēs. Z. Apalas ziņojums iepazīstina ar atšķirīgo Cēsu pils arheoloģiskās izpētes un eksponēšanas koncepciju un divu arheologu sadarbību piļu izpētes laikā. A. Vijups kā Latvijas arheoloģijas decentralizācijas piemēru aplūko Ventspils muzeja pētījumus vēsturisko laiku apbedījumu vietās un parāda šāda procesa nozīmību izpratnes par arheoloģijas mantojuma saglabāšanu veidošanā reģiona sabiedrības vidū.

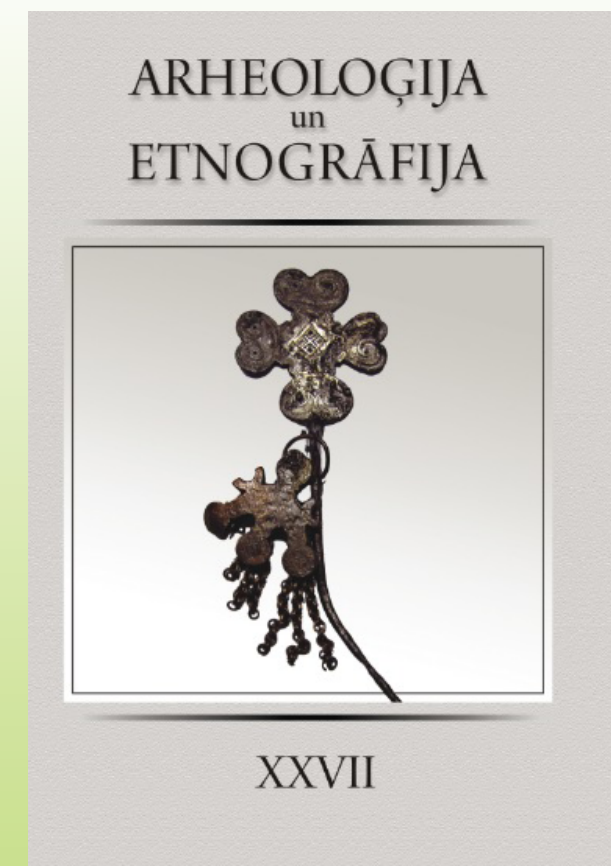
Izdevumā iespējams iepazīties arī ar Turku Muzeju centra (Somija) pieredzi kā veidot uz artefaktiem balstītas, mūsdienīgas ekspozīcijas, kā iedzīvotāju izglītošanai senvēsturē izmantot autentisko vidi, t.i. izrakumu laukumus un tajā atsegtās liecības (autori arheologi Aki Pihlman un Riikka Saarinen). Savukārt, ziņojumā par Nīborgas pili (Dānija), autors Janus Møller Jensen parāda kā vietu ar mazpazīstamu vai pat aizmirstu vēsturi pasniegt pasaules kultūras mantojuma kontekstā. Traķu muzeja arheologi Ugnius Budvydas un Tomas Petrauskas savā publikācijā atsedz ideju, ka muzejs pilī ir mūsdienīgs, moderns un daudzfunkcionāls kultūras popularizēšanas objekts.

Lasītājam dota iespēja iepazīties arī ar A. Pluskovska sniegto ieskatu projektā “Krusta karu ekoloģija: Baltijas reģiona pakļaušanas, kolonizācijas un kristianizācijas ietekme uz vidi”, kura ietvaros tiek pētītas vides transformācijas tendences un krusta karu ietekme uz ainavu.

Antonija Vilcāne



Vasks A., Vilcāne A. (red.) Arheoloģija un Etnogrāfija.- 27. laid.- Rīga, 2014. (ISBN)
Vasks A., Vilcāne A. (red.) Arheoloģija un Etnogrāfija.- 28. laid.- Rīga, 2014. (ISBN)



2014. gada pārrobežu projekta ietvaros iznākuši rakstu krājumu sērijas Arheoloģija un Etnogrāfija divi sējumi.

27. laidis veltīts Latvijas arheoloģisko materiālu krātuvēs uzkrāto artefaktu analīzei, sniedzot jaunas atziņas par Latvijas teritorijas senāko vēsturi. Hronoloģiski pētījumi aptver laika periodu no akmens līdz dzelzs laikmetam, arī analizēto artefaktu grupas ir dažādas - zvejas rīki, rotas, ieroči un tirdzniecības priekšmeti.

Ilzes Birutas Lozes divi pētījumi veltīti Lubāna mitrāja teritorijā atklātajam ap 12 800 vienību lielajam neolīta senlietu materiālam. Vienā no darbiem arheoloģe apkopojusi liecības par Lubāna mitrājā atklātajiem daudzveidīgajiem zvejas rīkiem, kas ir visai reti sastopami atradumi neolīta apmetnēs. Otrajā I. B. Lozes pētījumā analizēta vēl viena nozīmīga priekšmetu grupa – slānekļa senlietas. Pētījumā apkopotas visas Lubāna mitrājā iegūtās no slānekļa darinātās senlietas - naži, bultu gali, saliekamiem makšķerāķu kātiņi, piekariņi un riņķi, kā arī maza diametra ripas. Pēc autores atzinuma tās nav darinātas no vietēja izejmateriāla, bet gan no augstas kvalitātes slānekļa, kurš meklējams Karēlijas un Somijas teritorijā. Tas savukārt ļauj izvirzīt pieņēmumu par šo priekšmetu piederību prestiža lietām, kuras norāda uz neolīta iedzīvotāju sociālo nevienlīdzību Lubāna mitrāja apmetnēs.

Tatjana Bergas pētījumā analizēts Austrumlatvijas teritorijā arheoloģiskajos izrakumos iegūtais tirdzniecības inventārs - svariņi, atsvariņi un bezmēni. Lai arī minētajā teritorijā tirdzniecības inventārs atrasts retāk nekā citur Latvijā, tomēr tieši Austrumlatvijā ir atklāti vissenākie svariņi un atsvariņi, kuriem svara vienības atbilst nevis 10.-12. gs. Latvijas teritorijā raksturīgajai skandināvu svara sistēmai, bet gan senkrievu svara sistēmai. Balstoties uz šo materiālu, autore risina tirdzniecības inventāra hronoloģijas jautājumus, apskata tirdzniecības virzienus u.c. aspektus.

Normunds Jērums savukārt pievērsies krustadatu analīzei, izsekojot un skaidrojot to daudzveidīgo formu izveidošanos. Pētījumā analizēta 441 krustadata, kas iegūtas vairāk kā 70 arheoloģiskajos pieminekļos. Lai arī tās sastopamas visā Latvijas teritorijā, vislielākā to koncentrācija un formu dažādība vērojama Lielupes baseinā, kur konstatētas arī apskatāmo rotadatu senākās formas. Krustadatas ir nozīmīgs avots juveliermākslas tehnisko sasniegumu, estētiskas, kā arī sabiedrības sociālo aspektu izpētei.

Artūra Tomsona pētījums veltīts 9.- 14. gs. zobeniem un to piederumu atradumiem Austrumlatvijā. Autors, izmantojot plašu salīdzinošo materiālu no Dienvidaustrumu Igaunijas, Rietumkrievijas Pleskavas apgabala, Baltkrievijas ziemeļu daļas u.c., apskata gan to izplatību un analizē to veidus, gan arī sniedz jaunas zobenu pielietojuma interpretācijas Austrumlatvijas vēlā dzelzs laikmeta politiskās ģeogrāfijas un tirdzniecisko sakaru kontekstā.

28. laidniens ir veltījums arheologam Adolfam Stubavam (1913–1986). Tajā apkopoti pētījumi, kas prezentēti LU Latvijas vēstures institūta organizētajā arheologa simtgadei veltītajā starptautiskajā konferencē Rīgā 2013. gada 27.-28. septembrī. A. Stubava galvenās zinātniskās intereses saistījās ar dzelzs laikmeta un viduslaiku dzīvesvietām, ietverot saimnieciskās darbības, amatniecības u.c. jautājumus. Šīm tēmām veltīti arī krājuma raksti.

Vairākos pētījumos analizēta tieši A. Stubava zinātniskā darbība un devums. A. Stubava biogrāfiju un daudzveidīgo zinātnisko darbību apskatījis Ēvalds Mugurēvičs. Krājumā ievietotas arī līdz šim nepublicētas fotogrāfijas no Latvijas vēstures institūta Arheoloģisko materiālu krātuves un personiskajiem arhīviem. Andrejs Vasks savukārt analizējis A. Stubava devumu Latvija pilskalnu izpētē. Raksta ievadā sniegts arī īss pārskats par pilskalnu izpētes vēsturi sākot no 19. gs.

Vairāki pētījumi veltīti A. Stubava pētīto arheoloģisko pieminekļu materiāla analīzei. Baiba Dumpe analizējusi Ķentes pilskalna keramikas materiālu. Tas ļāvis paplašināt Ķentes pilskalna apdzīvotības periodu un izsekot atsevišķu keramikas veidu izmantošanas hronoloģijai. Ilga Zagorska, Berita Valentina Eriksena un Džons Medovs raksta par pirmajām ar radioaktīvā oglekļa (14C) metodi datētajām kaulu un raga harpūnām no Lubāna ezera kolekcijas, pēc šīm analogijām ar vēlo paleolītu datējot arī Ķentes pilskalnā iegūtos krama bultu galus. A. Stubava Kokneses izrakumos iegūtos 14.–16. gs. tuvciņas ieročus gan funkcionālā, gan tipoloģiskā aspektā analizējis Rūdolfs Brūzis. Pēc autora atzinuma Kokneses pils arheoloģiskā kolekcija tuvciņas ieroču atradumu ziņā ir viena no bagātākajām Latvijā un ļauj izsekot izmaiņām militārajā sfērā.

Visvairāk rakstu veltīts dažādām citām aizvēstures apdzīvotības problēmām, tādējādi turpinot A. Stubava aizsāktu Latvijas teritorijas senāko dzīvesvietu pētniecību. Guntis Zemītis skaidro pilskalnu kā nocietinātu dzīvesvietu nozīmi divu tūkstošu gadu ilgajā to izmantošanas periodā. Normunds Jērums aplūkojis Emīlijas Brīvkalnes atklāto Tērvetes pilskalna aizsardzības celtņu izbūvi, īpašu uzmanību pievēršot pilskalna ziemeļu terasei un tās aizsardzības konstrukcijām. Ernests Vasiļausks (Lietuva) analizējis Žagares II (Žvelgaiču) pilskalna un senpilsētas apdzīvotību un tās pārmaiņas no 13. gs. līdz pat 17. gs. Baltoties uz pēdējo gadu izrakumu materiāliem, rakstā skaidrotas dzīvesvietu atšķirīgās funkcijas u.c. aspekti. Šī paša arheoloģiskā kompleksa zooarheoloģiskā materiāla izpētei veltīts Giedres Piličauskienes (Lietuva), Alinas Mikolenaite (Lietuva) un E. Vasiļauska raksts. Tajā pēc dzīvnieku kaulu materiāla raksturota pilskalna saimniecība un tās izmaiņas. Mindaugs Bertašus (Lietuva) apskatījis Kauņas pilsētas izveidošanos un attīstību no aizvēstures līdz pat jaunajiem laikiem, analizējot dažādus to ietekmējošos faktorus. Dzīvesvietas attīstībai no pilskalna līdz muižas vietai Ustjē Piedņeprā izsekojusi Olga Ļevko (Baltkrievija). Savukārt šīs dzīvesvietas izrakumos iegūtos importa priekšmetus analizējusi Anastasija Kostjukeviča (Baltkrievija), konstatējot Ustjē pilskalna un muižas vietas tirdznieciskos kontaktus ar Ziemeļeiropas, Krievzemes dienvidu un Tuvo Austrumu teritorijām. Savukārt Dagnija Svarāne aplūkojusi Rīgas vecpilsētas izrakumos atrastās alvas riņķasaktas, pieskaitot tās t.s. Hanzas tipa saktām un saistot ar Hanzas tirgotāju aktivitātēm Baltijas reģionā.

Viens raksts krājumā veltīts pieminekļu aizsardzības problemātikai. Sandra Zirne aplūkojusi arheoloģiskā mantojuma pārvaldības jautājumus Latvijā pēdējos desmit gados pēc Valetas konvencijas ratificēšanas. Autore kā vienu no lielākajām problēmām un visgrūtāk risināmajiem jautājumiem akcentējusi arheoloģisko pieminekļu postīšanu senlietu iegūšanas nolūkā. Jau Valetas konvencijas pieņemšanas laikā 1992. gadā tā bija aktuāla problēma arī Eiropas valstīs. Viens no problēmas risinājumiem varētu būt sabiedrības iesaistīšana arheoloģiskā mantojuma saglabāšanā.



Brūzis R., Vilcāne A., Kas ir arheoloģija? Atslēga uz pagātņi.- Rīga, 2014.- 143 lpp. (ISBN)



Doniņa I., Guščika E., Vilcāne A. Arheoloģiskie pieminekļi Alūksnes un Apes novados. Atslēga uz pagātņi.- Rīga, 2014.- 159 lpp. (ISBN)



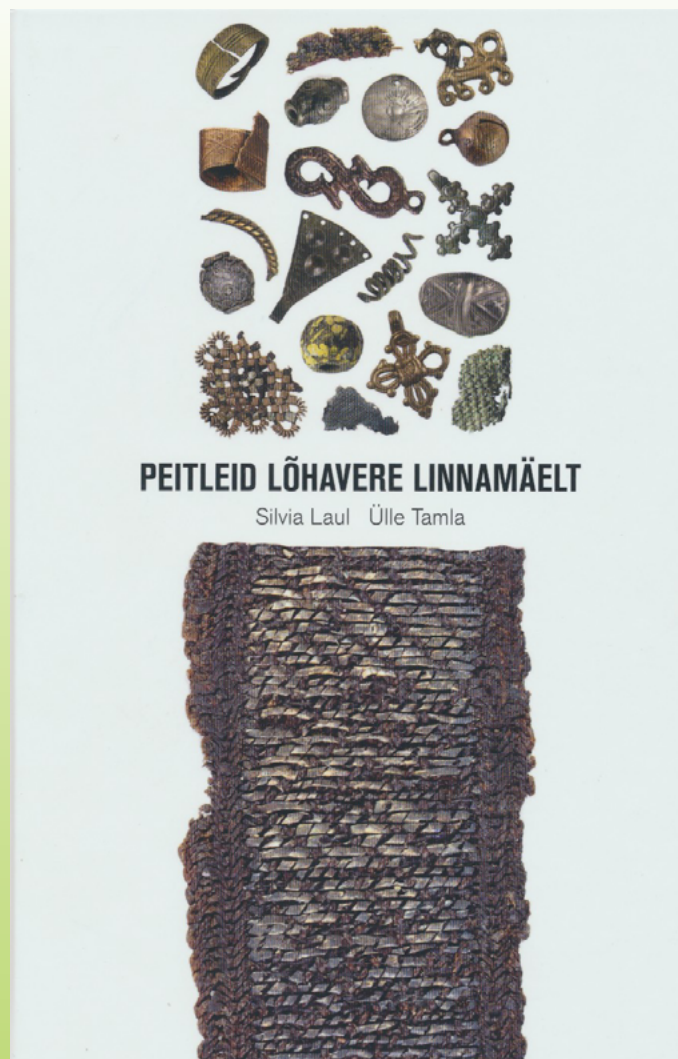
Berga T., Petrova M. Ludzas novada arheoloģijas pieminekļi. Atslēga uz pagātņi.- Rīga, 2014. (ISBN)

2014. gadā Eiropas pārrobežu projekta “Arheoloģija, vara un sabiedrība: līdzdalība arheoloģiskā mantojuma saglabāšanai” ietvaros izdotajā sērijā “Atslēga uz pagātņi” iznākušas trīs brošūras. To mērķis ir populārzinātniskā veidā pastāstīt plašākai sabiedrībai, kas ir arheoloģija, un iepazīstināt ar projekta ietvaros pētīto novadu arheoloģisko mantojumu, tādējādi vēršot sabiedrības uzmanību visu kopīgo kultūras vērtību aizsardzībai.

Rūdolfa Brūža un Antonijas Vilcānes kopdarbs „Kas ir arheoloģija?” iepazīstina ar šīs vēstures zinātnes palīgdisciplīnas vēsturi un specifiku. Tajā apskatīti tādi jautājumi kā arheoloģijas zinātnes veidošanās pasaulē un Latvijā, pievēršot uzmanību tās daudzveidīgajām nozarēm un virzieniem. Tāpat vērsta uzmanība uz arheoloģiskās izpētes objektiem un arheoloģiskajā pētniecībā izmantotajām metodēm. Izdevuma autori raksturojuši arheoloģiskos pieminekļus Latvijā un pastāstījuši par to aizsardzības iespējām, kā arī atklājuši lasītājiem arheologa darba etapus.

Divi darbi veltīti konkrētu novadu arheoloģiskajiem pieminekļiem. Ingas Doniņas, Elīnas Guščikas un A. Vilcānes kopdarbs ir „Arheoloģiskie pieminekļi Alūksnes un Apes novados”. Tajā koncentrētā veidā apkopota informācija par arheoloģisko pieminekļu izpētes vēsturi šajos novados, kā arī par visiem šajos novados esošajiem arheoloģiskajiem objektiem – to veidu, saglabātības stāvokli, izpētes vēsturi, atradumiem utt. Savukārt Tatjanas Bergas un Madaras Petrovas kopdarbs ir „Ludzas novada arheoloģijas pieminekļi”. Arī šeit sniegtas ziņas gan par novada arheoloģisko pieminekļu izpētes vēsturi un ar to saistītajām problēmām, gan par pašiem arheoloģiskajiem objektiem. Šo abu brošūru avotu bāzi veido Kultūras ministrijas Valsts kultūras pieminekļu aizsardzības inspekcijas Pieminekļu dokumentācijas centra, Latvijas Universitātes Latvijas vēstures institūta Arheoloģisko materiālu krātuves, Latvijas Nacionālā vēstures muzeja Arheoloģijas departamenta, Alūksnes un Ludzas muzeju materiāli, kā arī zinātniskā literatūra un projekta dalībnieku 2013. un 2014. gadā veikto pieminekļu apsekošanas darbu dati. Tās ļauj rast priekšstatu par arheoloģisko pieminekļu daudzveidību ne tikai šajos konkrētajos novados, bet visā Latvijas teritorijā.

Lai īstenotu izvirzīto mērķi sasniegt pēc iespējas lielāku auditoriju, visas brošūras izdotas divās valodās – latviešu un angļu. Brošūras ir bezmaksas izdevums. Projektam noslēdzoties, tās tiks dāvinātas skolām, bibliotēkām un muzejiem gan projekta darbības areālā, gan ārpus tā.



Laul S., Tamla Ü. Peitleid Lõhavere Linnamäelt.- Tartu-Tallinn.- 2014. – 143 lhk (ISBN 978-9985-4-0808-7)

un pat zīda audumu fragmenti; vairākas rotas vai to fragmenti; dažādas formas bronzas aproces un to fragmenti, dažādas formas bronzas un sudraba gredzeni, piekariņiem domātas bronzas cilpiņas, dažāda veida piekariņi (monētpiekariņš, trūsstūrveida piekariņi, krustveida un zoomorfie piekariņi u.c.), dažādas formas bronzas un stikla masas krellītes. No darba rīkiem kastītēs atradās

celu dēlīši, vilnas dziļa, bronzas svariņi u.c. Pēc autoru domām bojātās rotas varēja būt glabātas kā izejmateriāls jaunu veidošanai. Tomēr šobrīd vairs nav iespējams noskaidrot, vai kastīte ar visu saturu piederējusi kādai augsta statusa īpašniekam (pēc autoru domām sievietei), vai arī tās īpašnieks bija tikai šo priekšmetu izgatavotājs.

Projekta ietvaros 2014. gadā iznākusi monogrāfija par interesantu arheoloģisku objektu – priekšmetu kastīti, kas atklāta 12.- 13. gs. Lõhavere pilskalnā Dienvidrietumigaunijā. Laika posmā no 1937. līdz 1941. gadam un no 1956. līdz 1962. gadam Harri Moora vadībā tika izpētītas divas trešdaļas no pilskalna plakuma. 1958. gadā zem lielākās pilskalna ēkas paliekām atklātajā bedrē tika atrasta apaļas formas kastīte, kurā iekšā bija četras mazāka izmēra kastītes, darbarīki, audumu fragmenti un rotas (dažas tīši bojātas). Ēka, iespējams, līdz ar pārējo pilskalna apbūvi iznīcināta krusta karu laikā – pēc Indriķa hronikas spriežot, 1215 vai 1223. gadā. Ar šo laiku – 13. gs. sākumu – aptuveni tiek datēta arī atrastā kastīte.

Kastīti atvēris un pirmizpēti veicis H. Moora 1959. un 1960. gadā. Vēlāk pētījumus un konservāciju turpināja Jūri Peets un Silvia Laul. Grāmatu 2007. gadā ir sākusi rakstīt S. Laul, taču nespēja pabeigt. To paveica Ülle Tamla. Grāmatā atrodamas atsevišķas nodaļas, kas veltītas gan pašas kastītes (tās materiāla, izveides paņēmieni utt.) analīzei, kā arī satura izklāstam. Kastītes saturs analizēts, dalot to pa priekšmetu grupām (darba rīki, rotaslietas, audumi).

Lielā kastīte bija veidota no bērza tāss un koka, tās diametrs - 30 cm. Tajā ievietotās mazāka izmēra kastītes arī bija veidotas līdzīgā veidā. Kopumā visās kastītēs tika atklāti dažādi auduma fragmenti: no auduma darinātas jostas, ar bronzas riņķīšiem ornamentēti auduma fragmenti, vairāki vilnas, linu

IEPAZĪSTI ARHEOLOĢIJAS PIEMINEKĻUS

Arheoloģiskie tūrisma maršruti Alūksnes novadā

sagatavoja Ilze Boldāne



Projekta ietvaros ir izstrādāti divi tūrisma maršruti pa Alūksnes novada arheoloģiskajiem pieminekļiem. Tos veidojusi Ilze Boldāne. Lai arī izstrādāto maršrutu apraksti ir pieejami plašākai sabiedrībai Alūksnes muzejā, uz tiem, kultūras pieminekļu aizsardzības terminoloģijā runājot, attiecināms noteikts apgrūtinājums. Maršruti iepriekš saskaņojami ar zemes īpašniekiem vai īpaši aizsargājamo dabas teritoriju (Natura 2000) apsaimniekotājiem, kuru īpašumā vai valdījumā atrodas apskatei ieteiktie arheoloģiskie pieminekļi.

Katrā maršrutā pavadītā laika ilgums ir viena līdz divas dienas. Katrā iekļauti ap apmēram 20 arheoloģiskie pieminekļi. Katra kopgarums veido 140 km, un katrs maršruts pieļauj variācijas iespējas tajā pavadītā laika un apskatīto objektu ziņā, piem., atlasīt viena tipoloģiskā veida pieminekļus vai iekļaut pa vienam no katra u.tml. Abu izstrādāto tūrisma maršrutu mērķauditorija ir skolu jaunieši, novadnieki un viesi. Maršrutu hronoloģiskie ietvari: no mezolīta līdz 19. gs. Abi maršruti veidoti ar domu tos apvienot ar līdzīga satura tūrisma piedāvājumiem Igaunijā un Krievijā.

Izstrādātajiem maršrutiem doti nosaukumi “No robežas līdz robežai: arheoloģisko pieminekļu daudzveidība Alūksnes novadā” un “Pa seno tirdzniecības ceļu trasi”. To izveidošanas mērķis bija parādīt

arheoloģisko pieminekļu daudzveidību Alūksnes novadā un arheologa darba specifiku. Maršrutu īstenošanai jāsasniedz sekojoši uzdevumi: 1) zināšanu veicināšana par Alūksnes novada senvēsturi; 2) Alūksnes novada sadarbības uzlabošana ar tūrisma nozarēm Igaunijā un Krievijā.

Kā avoti maršrutu veidošanai izmantoti: 1) Valsts aizsargājamo kultūras pieminekļu saraksts (<http://likumi.lv/doc.php?id=50976>); 2) vietējās nozīmes kultūras pieminekļu saraksts: Alūksnes novada teritorijas plānojums 2014.-2017.g. Pielikums Nr. 14 (http://www.aluksne.lv/sabiedriska_apsriesana/Terit_plan/III_sejums_apbuves_noteikumi_1.red.pdf); 3) Senās kartes (piem., lielceļš no Rīgas uz Alūksni "Landzwägenifrån Rygaåth Marienburg" (LVVA 7404 – 1 – 2209)); 4) Arheologu un vēsturnieku (piem., Ē. Mugurēvičs, V. Pāvulāns, P. Pētersone, A. Teivens u.c.) pētījumi.

Viens no uzstādījumiem abu tūrisma maršrutu izveidē bija - iekļaut visus Alūksnes novadā pārstāvētos arheoloģisko pieminekļu tipus: senās dzīves vietas, t.sk. ezera mītne, seno ceļu fragmentus, kulta un apbedījuma vietas. Kā seno dzīves vietu piemēru Alūksnes novadā tūrisma maršrutos iekļauti sekojoši arheoloģijas pieminekļi: Cepurītes salas apmetne Alūksnes ezerā (akmens laikmets), nocietinātā dzīves vieta Tempļa kalnā (akmens laikmets - viduslaiku pirmā puse), Vārņu ezera mītne (dzelzs laikmets?) un Siseņu pilskalns (14. gs.), Alūksnes Livonijas ordeņa pils (14.-18. gs.) u.c. Zeltiņu baznīcas kalns, Vizikoku acu avotiņš, Vosvu Dievakalns un Māras pēdas akmens ir daži no maršrutos iekļautajām Alūksnes novadā esošajām kulta vietām. Izstrādāto maršrutu ietvaros piedāvāts apskatīt tādas apbedījumu vietas kā Stuborovas akmens krāvumu senkapi, Fiku senkapi – iespējamie žaļņiki (uzkalniņu ar akmeņu konstrukcijām) (agrais dzelzs laikmets – 15. gs.), Alūksnes Pilssalas viduslaiku kapsēta, Spieķu senkapi (8.-16.gs.), Jaunlaiviņu senkapi (9.-16.gs.) u.c.

Izstrādātais tūrisma maršrutu piedāvājums rāda arheoloģiskos objektus gan kā patstāvīgu vērtību, gan kā marķierus seno ceļu trajektorijām. Šādi ceļi šķērsoja arī mūsdienu Alūksnes novada teritoriju. Tempļa kalna pilskalns (9.-13. gs.) ir viena no atzīmēm senā kara vai "krievu" ceļa trasē (tas atrodas vienā līnijā ar tādiem pilskalniem kā pilskalns Beļavā, Lazdu kalns pie Blomes, pilskalns pie Kropes, Obzermalns pie Griguļiem, Aronas pilskalns pie Brencēniem), kas veda uz Pleskavu. Vidzemes ceļu kartes apliecina, ka daudziem vēl 18. gs. un 19. gs. 1. pusē izmantotajiem ceļiem bija senas, gadsimtiem ilgas tradīcijas. Tobrīd būvētās Rīgas – Pleskavas šosejas (1835. gada) fragmenti arī iekļauti apskatāmo objektu skaitā.

Abu Alūksnes muzejā iesniegto maršrutu aprakstu struktūru veido ievads, karte, apzīmējumi, ieskats arheologu darbā un tūrisma maršrutu objektu apraksti (arheoloģiskie parametri, nostāsti, attēli). Lai gidi vieglāk orientētos stāstāmajā materiālā, aprakstos iekļauti arī izmantoto jēdzienu un terminu skaidrojumi.

Novērtēsim kultūras mantojumu, kas mums līdzās, ieraudzīsim vēstures liecības ikdienas ainavā!

Novērtēsim to unikalitāti!

Dažādosim savu dzīvi, iepazīstot arheoloģisko mantojumu!



Žurnālu veidoja: A.Vilcāne, E. Guščika,
Maketēja: R.Olava
Vākam izmantoti U.Kalēja un A. Vilcānes fotoattēli.
LU Latvijas vēstures institūts