

# ZINĀTNISKIE RAKSTI

---

---

## MINIATŪRI KURŠU 7.–15. GS. ARHEOLOĢISKAJĀ MATERIĀLĀ

*Inga Doniņa*

Mg. hist., LU Latvijas vēstures institūta zinātniskā asistente.

Zinātniskās intereses: arheoloģiskās liecības par 8.–15. gs. apbedīšanas tradīcijām kuršu apdzīvotajā teritorijā.

E-pasts: inga.donina@inbox.lv

Raksts veltīts vienai senlietu grupai – miniatūriem. Par miniatūriem tiek sauktas sadzīvē lietojamu darbarīku mazas kopijas, kas atrastas 7.–15. gadsimta kuršu apbedījumos. Raksta mērķis ir sniegt ieskatu miniatūro priekšmetu daudzveidībā, lietojuma intensitātē un sabiedrības ideoloģijā. Raksturoti iekšējie un ārējie faktori, kas noteica miniatūro priekšmetu ieviešanas kuršu apbedījumos. Analizēts kapu inventārs no kuršu skeletkapiem un ugunskapjiem, norādot kopīgās un atšķirīgās iezīmes miniatūro priekšmetu lietojumā. Aplūkota mūsdienu Latvijas un Lietuvas teritorijas rietumu daļa, kas sakrīt ar kuršu kultūras izplatības areālu.

*Atslēgas vārdi:* kurši, apbedījumi, miniatūri, kapa inventārs.

### IEVADS

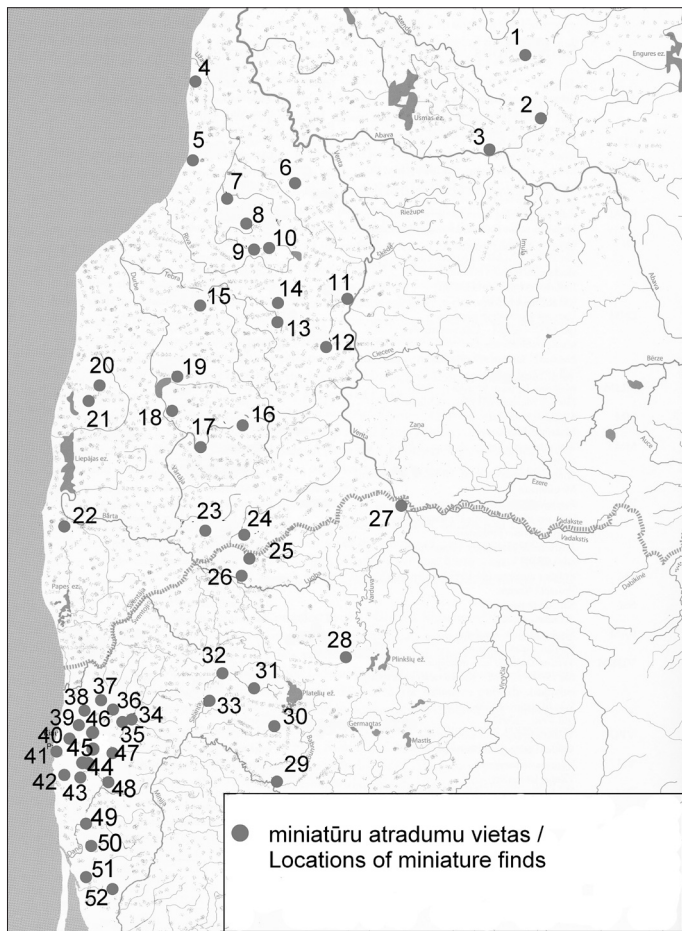
Arheoloģiskajā materiālā īpaši izceļama senlietu grupa, kura arheoloģiskajā literatūrā tiek saukta par miniatūriem. Ar miniatūriem saprot lielu priekšmetu kopijas, kas reprezentētas mazākā izmērā no kaut kā lielāka,<sup>1</sup> vai izmērā reducētu objektu.<sup>2</sup> Mērķis šādiem modeļiem būt precīziem izmērā, kas vienkārši reprezentē materiālo kultūru mazākā izmērā. Mēs varam atpazīt modeli, kas ir miniatūrs, no īstā priekšmeta, piemēram, liela izmēra trauks un tā miniatūrs.<sup>3</sup>

Miniatūrizācijas procesam ir senas tradīcijas Eiropas kultūrā.<sup>4</sup> Tā, piemēram, Centrālajā un Vidus Skandināvijā un Gotlandē jau no 7. gs. izplatīti miniatūri,<sup>5</sup> kas lietoti kā piekariņi – amuleti (āmurs, cirvis, zobens u.c.). Daļa miniatūru izplatīti plašākā areālā, tomēr atsevišķas šo priekšmetu grupas ir lokāla parādība noteiktai kultūrai. Tā, piemēram, Senajā Ēģiptē miniatūrie trauki izmantoti bērū

ceremonijās.<sup>6</sup> Šāda savdabīga kultūras iezīme vērojama arī Baltijas jūras piekrastē, mūsdienu Latvijas un Lietuvas teritorijas rietumu daļā, kas saistāma ar kuršu apdzīvoto areālu. Šai kultūrai īpaši raksturīga apbedīšanas tradīcijas iezīme ir, ka līdztekus ierastajam kapa inventāram atrodami maza izmēra priekšmeti. Tā ir atsevišķa apbedījumos iegūta priekšmetu grupa, kura pēc ārējā izskata pazīmēm tiek saukta par miniatūriem to mazo izmēru dēļ. Šie priekšmeti pēc izskata līdzinās īstiem sadzīves priekšmetiem un rotām, tomēr lielākā daļa no tiem nav praktiski lietojami sadzīvē.

Raksts veltīts vienas arheoloģisko senlietu grupas – 7.–15. gs. kuršu apbedījumos atrasto miniatūru analīzei.<sup>7</sup> Šī raksta mērķis ir iepazīstināt ar miniatūro priekšmetu daudzveidību, lietojuma intensitāti un ideoloģiju. Raksta uzdevums ir analizēt mūsdienu Latvijas un Lietuvas rietumu daļā arheoloģiskajos izrakumos iegūtos artefaktus, raksturot iekšējos un ārējos faktorus, kas noteica šo miniatūru ieviešanos kuršu apbedījumos, un skaidrot to nozīmi. Miniatūri ir plaši izplatīti kapu inventāros kuršu apbedījumos, tomēr Latvijā šai tēmai nav veltīti plašāki pētījumi.

Kuršu arheoloģiskā pētniecība aizsākās jau 18./19. gs., tomēr arheoloģisko izrakumu metodoloģijas nepilnības un niecīgais uzkrāto zināšanu klāsts izraisīja kļūdas materiāla interpretācijā, kā arī netika pievērsta uzmanība miniatūrajām atradumiem. Miniatūriem kā kuršu kapu inventāra sastāvdaļai uzmanība tika pievērsta galvenokārt 20. gs. 20.–30. gados,<sup>8</sup> kad, uzkrājoties apjomīgam arheoloģisko izrakumu materiālam, bija iespēja nošķirt miniatūrus. Eduards Šturms tos saistīja ar priekšmetu simboliem, kas tika dāvāti aizgājējam lietošanā viņa saulē,<sup>9</sup> aizstājot dabiska izmēra priekšmetu. Šādu rituālu darbību sauca par *pia fraust* (godbijīgās viltības motīvs) – ziedošanu mirušajam aizstāt ar saimnieciski izdevīgāku variantu. Līdz ar to E. Šturms šos miniatūrus saistīja ar mazturīgāko kuršu apbedījumiem.<sup>10</sup> Taču arī šajos pētījumos trūkst detalizētas miniatūru analīzes, aprobežojoties tikai ar miniatūru uzskaitījumu. Līdz pat 20. gs. 60. gadiem Lietuvā un 80. gadiem Latvijā nav plašāku pētījumu, kuros atsevišķi būtu analizēti miniatūri. Šim jautājumam lielāka uzmanība veltīta Lietuvā, kur atsevišķi autori savās monogrāfijās, analizējot kuršu kapulauku materiālu, pievēršas arī miniatūriem.<sup>11</sup> Tomēr pirmais plašākais pētījumu par šo tēmu ir Laimas Nakaites (*Nakaitė*) raksts,<sup>12</sup> kurā analizēti Lietuvas teritorijā laika posmā līdz 1964. gadam atrastie miniatūri. Viņa izdala darbarīku, zirga ietēpa piederumu, māla podu un rotu miniatūrus, kurus saista



1. att. Arheoloģiski pētītajos kapulaukos atrasto miniatūro priekšmetu izplatības karte. Zīmējusi Inga Doniņa.

- 1 – Vilkmuiža, 2 – Sārāji, 3 – Veģi, 4 – Silkāji (Silmalciems), 5 – Darvdedži, 6 – Strazdiņi, 7 – Kalniņi, 8 – Grīnbergi (Kantiķi), 9 – Kalēji, 10 – Ķaupi, 11 – Kapenieki, 12 – Kokapuze, 13 – Apariņas, 14 – Roņi, 15 – Grabstes Zundas, 16 – Gravenieki, 17 – Bunkas, 18 – Diri, 19 – Strungas, 20 – Kapsēde, 21 – Strautiņi, 22 – Kušķi, 23 – Upītes, 24 – Tiltiņi, 25 – Klaiši (*Klaišiai*), 26 – Apole (*Apuolē*), 27 – Grieže (*Griežē*), 28 – Žemaiču Kalvarija (*Žemaičiu Kalvarija*), 29 – Nausode (*Nausodis*), 30 – Godeļi (*Godeliai*), 31 – Gintališķe (*Gintališkē*), 32 – Laivji (*Laiviai*), 33 – Imbare, 34, 35 – Genči I–II (*Genčiai I–II*), 36 – Dimitravas, 37 – Lazdininki (*Lazdininkai*), 38 – Jazdi (*Jazdai*), 39 – Užpelki (*Užpelkiai*), 40 – Ķauleiķi (*Kiauleikiai*), 41 – Palanga, 42 – Girkalī (*Girkaliai*), 43 – Ramučī (*Ramučiai*), 44 – Prišmanči I (*Pryšmančiai I*), 45 – Kveci (*Kveciai*), 46 – Rūdaičī (*Rūdaičiai*), 47 – Kretinga, 48 – Anduļi (*Anduliai*), 49 – Aukštkiemji (*Aukštkiemiai*), 50 – Slenģī (*Slengiai*), 51 – Banduži (*Bandužiai*), 52 – Laisti (*Laistai*)

ar simboliskajiem darbarīkiem, kas speciāli izgatavoti kā bērū inventārs. Audrone Bluijēne (*Bliujienē*) savās monogrāfijās<sup>13</sup> analizējusi no dzintara izgatavotos jostu aužamo rīku miniatūrus, kā arī rakstījusi par kuršu apbedījumos atrasto keramiku, tai skaitā miniatūrajām māla podiņiem.<sup>14</sup> Latvijā šai tēmai nav veltīti plašāki pētījumi, izņemot Ingridu Virsi – Ozeri, kura savā rakstā<sup>15</sup> analizējusi vidējā un vēlā dzelzs laikmeta miniatūros podiņus, tos klasificējot astoņās grupās. Viņa rakstījusi arī par Kurzemes apbedījumos atrastajiem piekariņiem – amuletiem,<sup>16</sup> pie kuriem nepamatoti pieskaita miniatūro velku nazi, kas piederīgs pie jostu aužamajiem miniatūriem. Latvijas arheoloģiskajā literatūrā miniatūri galvenokārt īsi aplūkoti, analizējot konkrēta pieminekļa arheoloģisko materiālu, vienīgi grāmatā *Kurši senatnē*<sup>17</sup> šī artefaktu grupa raksturota nedaudz plašāk.

Raksta avotu pamatbāzi veido artefaktu materiāls no Latvijas Nacionālā vēstures muzeja un Liepājas muzeja, kā arī publicētie izrakumu materiāli par Laivju (*Laiviai*),<sup>18</sup> Bandužu (*Bandužiai*)<sup>19</sup> un Genču II (*Genčiai II*)<sup>20</sup> kapulaukiem. Latvijas arheoloģiskajā materiālā miniatūri konstatēti 24 arheoloģiski pētītajos kapulaukos, bet Lietuvā – ap 30, liela daļa miniatūru ir savrupatradumi.

## MINIATŪRU KATEGORIJAS, MINIATŪRIE UN REĀLIE PRIEKŠMETI

Kuršu apbedījumu inventārā izdalāmi maza izmēra artefakti, kas ir pilna izmēra objektu reprodukcijas, līdz ar to identificējami kā miniatūri. Starp analizētajiem miniatūrajām priekšmetiem var izdalīt divu veidu miniatūrus, kuri atšķiras pēc izmantošanas funkcijas. Vieni, miniatūrie priekšmeti – piekariņi, tiek saistīti ar amuletiem (ķemmītes). Tie tikuši nēsāti kā piekariņi, kas ir dažādu darbarīku un iedzīves priekšmetu miniatūri. Kuršu apbedījumos konstatējami vairāku veidu miniatūrie piekariņi (cirvītis, putniņš u.c.), tomēr tie izplatīti plašākā teritorijā (Latvija, Skandināvija) un nav raksturīgi tikai kuršu apbedījumiem. Otri, sadzīves priekšmetu miniatūri, saistāmi ar bērū ieražām un speciāli gatavoti šim nolūkam.

Arheoloģiskajā literatūrā tie tiek dalīti divās grupās – sievietes un vīriešu kapos atrodami miniatūri. Šāds dalījums tiks ievērots, analizējot kuršu apbedījumos atrastos miniatūrus. Šādā kārtā pie sievietes darbarīku komplekta pieskaita apģērba darināmo rīku miniatūrus (L. Nakaitē, E. Gintautaitē-Butēnienē, E. Butēnas, A. Bliujienē). Šajā grupā ietilpst vārpstiņa, mazs nazītis, celu dēliši, stieplu

slotiņa vai suka, pie šīs grupas bieži pieskaita arī ģenu un adatu. Ar vīriešu apbedījumiem tiek saistīti darbarīku, zirglietu un ieroču miniatūri – izkaps, kaplis, laužņi, piesis, cirvis un ķemmes veida piekariņš. Gan sieviešu, gan vīriešu apbedījumos atrodami māla miniatūrie podiņi un saktiņas.

#### SIEVIEŠU APBEDĪJUMOS ATRODAMIE MINIATŪRI

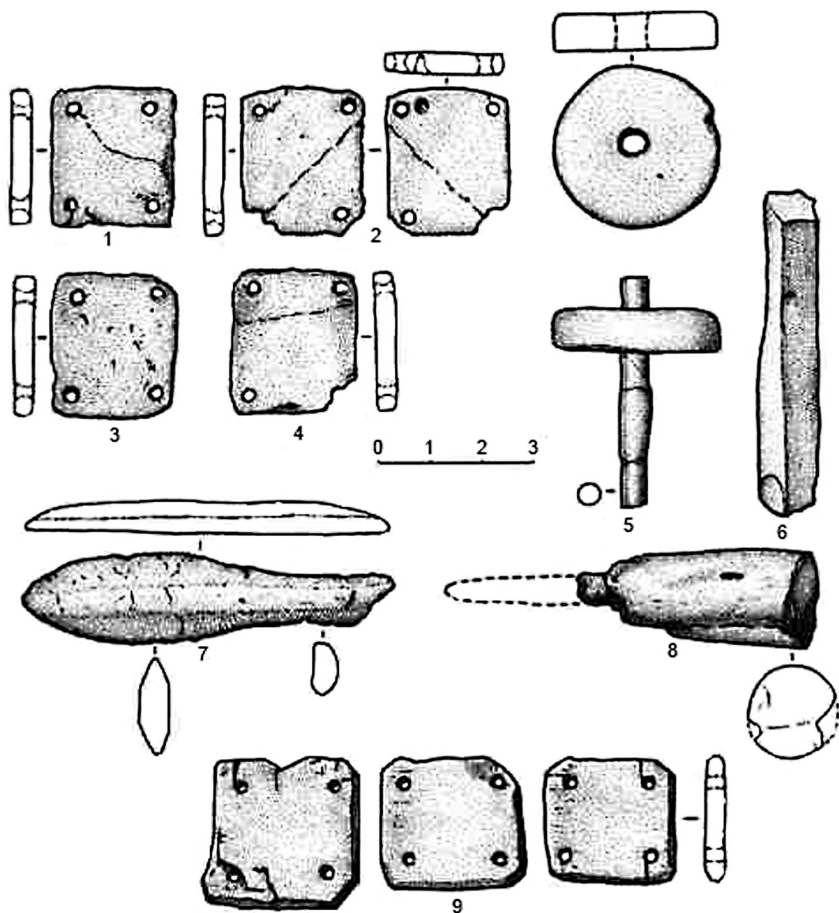
Par sieviešu miniatūra darbarīku komplekta sastāvdaļu uzskata **vārpstiņas miniatūru** (3. att.: 3), kas uzlūkojams par sadzīvē vārpšanai izmantojama darbarīka simbolu. Vārpstiņas tiek uzskatītas par tipisku sieviešu darbarīku, kas norāda uz aušanu un vārpšanu.<sup>21</sup> Tomēr atsevišķos gadījumos tās konstatētas arī vīriešu apbedījumos (Sāraji, Strautiņi, Tosmares grantsbedres, Laivji, Kretinga, Genči I, Palanga u.c. kapulauki). Vārpjamās vārpstas miniatūrs sastāvēja no divām daļām: no aptuveni 1,2–2,5 cm platas bronzas skārda ripiņas (skriemeļa), kas retos gadījumos var būt arī kantaina (Laivju kapulaukā – atgādina celu aužamo dēlīti), un bronzas adatas vai stieples, uz kuras uzvērta šī ripiņa (3. att.: 3)<sup>22</sup> (Kalniņi, Tiltiņi, Strautiņi, Tosmares grantsbedres, Laivji, Genči u.c.). Atsevišķos gadījumos apbedījumos likti ornamentēti miniatūrie vārpstu skriemeļi (Grieže). Miniatūrās vārpstiņas galvenokārt gatavotas no bronzas skārda, dažas arī no dzintara. Tāda atrasta Palangas kapulauka sievietes kapā (2. att.: 5) un sastāvēja no 3,5–10 cm garas dzintara nūjas, uz kuras bija uzmaukts neliels dzintara vārpstas skriemelis,<sup>23</sup> kura diametrs 2–3,6 cm, biezums 0,7–1,2 cm. Tā atgādina īstu dzintara vārpstiņu, kādas parasti atrodamas Rietumlietuvas kapulaukos.<sup>24</sup> Daļa šo dzintara vārpstiņu līdzinās lielām krellēm. Iespējams, ka caur vārpstiņas skriemeļi bija izvērts koka mieturis – adata. Skeletapbedījumos parasti vārpstas skriemelis līdz ar citām kapa lietām ielikts bērza tāss kārbīnā, kas novietota virs mirušā galvas kopā ar miniatūro podiņu. Lielākajā daļā gadījumu vārpjamās vārpstiņas miniatūri likti kopā ar citiem šī veida miniatūriem, piemēram, celu aužamiem dēļiņiem, nazi, slotu u.c. (Grieže, 3. kaps; Genči I, 16. kaps; Eglišķi–Anduļi, 19. kaps; Gintališķe, 17. kaps; Sāraji, 12. un 31. kaps; Tiltiņi, 4. kaps; u.c.) (5. att.: 2).

Normāla izmēra vārpjamo vārpstu skriemeļi apbedījumos sastopami jau no agrā dzelzs laikmeta, galvenokārt sieviešu kapos.<sup>25</sup> Tie visbiežāk darināti no dzintara, māla un smilšakmens, to izmēri varēja variēt, tomēr vairākums ir 2,5–5 cm diametrā. Dažreiz to virsma vai pat malas dekorētas ar urbtiem caurumiem vai iegravētu līniju,

tomēr lielākā daļa nav dekorēta.<sup>26</sup> No dzintara gatavotie vērējamo vārpstu skriemeļi apbedījumos sastopami 7.–9. gadsimtā.<sup>27</sup> Šādas no dzintara gatavotas vārpstas, kas domātas pēcnāves dzīvei, atrodamas kuršu sieviešu kapos.<sup>28</sup> 10. gs. tradīcija likt vārpstas skriemeļus sāka izzust no kuršu sieviešu kapiem un 11. gs. izzuda pavisam.<sup>29</sup> Kuršu ugunskaļos normāla izmēra vērējamo vārpstu skriemeļus atrod samērā reti,<sup>30</sup> tos aizvietoja miniatūri. Vārpstas skriemeļu miniatūri kuršu apbedījumos parādās 7. gs. beigās – 8. gs. kopā ar citiem jostu aužamiem darbarīkiem (Palanga, 64. un 34. kaps; Lazdininki, 26. kaps (2. att.)),<sup>31</sup> un tie sastopami vēl 13. gs. apbedījumos.

Apbedījumos atrodamās nelielās četrstūrīnās skārda plāksnītes ir **celu aužamo dēlišu** miniatūri (3. att.: 5) (Laivji, Palanga, Strautiņi, Kalniņi, Tiltiņi, Tosmares grantsbedres, Kapsēdes muiža u.c.), kas ir normāla lieluma dēlišu atdarinājums. Normāla izmēra celu dēliši var būt izgatavoti gan no kaula/raga, gan koka, to aptuvenais izmērs ir 5 × 5 cm,<sup>32</sup> un tie paredzēti jostu un celaiņu aušanai. To miniatūri veidoti četrstūra formā no plāna bronzas skārda, retāk no sudraba un dzintara, katrā stūrī ir pa caurumam (visbiežāk kopskaitā 4), un tie ir ļoti līdzīgi cits citam.<sup>33</sup> To izmēri svārstās no 1,1 × 1,3 līdz 2,2 × 2,8 cm. Izņēmums ir Laivju kapulauka 338. kapā, kas datējams ar 11.–12. gs., atrastie četri sudraba dēliši, kuru forma un izmērs ir tāds pats kā bronzas celu dēlišiem, atšķiras tikai ar to, ka visām sudraba plāksnītēm viena puse paverši ornamentēta ar nepārtrauktiem trijstūrīšiem un trim punktiem vidū. Palangas un Lazdininku kapulaukā (2. att.: 1–4, 9) tādi bija no dzintara<sup>34</sup> (izmēri 2,3 × 2,4–2,3 × 2,7 cm, biezums 0,3–0,4 cm).<sup>35</sup> Miniatūrie celu dēliši apbedījumos tiek atrasti arī uzvērti uz stieples kopā ar citiem jostu aužamiem miniatūriem (Sāraji, 12. kaps; Kretinga, 32. kaps; u.c.), un tie visbiežāk likti pa vairākiem vienā kapā (Tiltiņi, 4. kaps; Strautiņi, B tranšejas 1. kaps), retāk pa vienam (Sāraji, 22. kaps; Grieže, 26. kaps; u.c.). Retos gadījumos šie celu dēliši paverši ornamentēti ar lauztu līniju (Genči, Gintališke) vai trīsstūrīti ar trim punktiem vidū (Laivji).<sup>36</sup>

Šai pašai grupai pieskaitāmi arī apbedījumos liktie miniatūrie **naži** (velku nazis) (3. att.: 5), kas pēc formas bieži atgādina parastu nazi (Kretinga, 32. kaps; Ābramu mājas, s.a.; Strautiņi, B tranšejas 1. kaps), bet citi vairāk līdzinās divasmeņu zobenam (Sāraji, 12. kaps; Kapenieki, 18. kaps; Eglišķi–Anduļi, 20. kaps) vai vienkāršai lentei ar smailu virsotni (Laivji, 321. kaps; Genči I, 61. kaps; Kapenieki, 20. kaps). To asmeņi parasti neasi, jo paredzēti jostas diega piespiešanai aušanas procesā.<sup>37</sup> Naži galvenokārt gatavoti no bronzas,<sup>38</sup>



2. att. Palangas (1–8) un Lazdininku (9) kapulaukā atrastie no dzintara darinātie jostu aužamo rīku miniatūri. Pēc: Audronė Bliujienė (2007). *Lietuvos priešistorės gintaras*. Vilnius: Versus Aureus, p. 403.

izņēmums ir dzintara miniatūrais nazis (garums 7,5 cm), kas atrasts jau minētajā Palangas kapulaukā (2. att.: 7) kopā ar dzintara miniatūrajiem ceļu dēļiņiem.<sup>39</sup> Atsevišķos gadījumos kapos likti ornamentēti miniatūrie naži (Gintališķe; Laivji, 368. kaps), piemēram, ar eglīšu motīvu un šķerssenisku svītrojumu.<sup>40</sup> Bieži šiem nažiem kāta galā caurums, caur kuru izvērtā stieple,<sup>41</sup> uz kuras uzvērti arī ceļu dēļiņi un vārpstiņa (Sārāji, Anduļi, Laivji u.c.). Kapos tie visbiežāk

atrodami kopā ar celu dēlīšiem, kaut pēdējie bieži atrodami arī vieni, bez citiem sieviešu darba miniatūrajem priekšmetiem.<sup>42</sup> Šo nelielo nažu garums svārstās no 5 līdz 10 cm,<sup>43</sup> dažreiz sasniedz 11 cm, asmens platums – 0,5–1 cm.<sup>44</sup> I. Virse šos velku nažus pieskaita pie piekariņiem, tomēr, kā rāda apskatāmais materiāls, tie visbiežāk atrasti kopā ar celu dēlīšiem, vārpstiņu u.c. šī veida miniatūriem, kas atsevišķos gadījumos savienoti ar stiepli (Sārāji, 12. kaps), līdz ar to tie pieskaitāmi pie jostu aužamo rīku miniatūriem.

Pie šīs pašas grupas pieskaitāms arī **sukas (slotiņas)** miniatūrs, kas ir bronzas stieplu saišķis, kam viens gals aptīts ar stiepli un atgādina zaru slotu (Laivji, 354. kaps; Palanga, 263. kaps; u.c.). Visbiežāk slotiņas tiek atrastas kopā ar iepriekš apskatītajiem jostu aušanas komplekta miniatūriem.<sup>45</sup> Pie šī veida miniatūriem pieskaitāma arī šaura un garena plāksnīte, kurai vienā galā iegriezumi, bet sānu mala satīta cilindri (Eglišķi–Anduļi, 19. kaps). Domājams, šī suka ir vilnas un linu sukāšanas rīku simbols.<sup>46</sup> Šo suku miniatūri nav konstatēti Latvijas arheoloģiskajā materiālā, bet sastopami tikai mūsdienu Lietuvas teritorijā.

Apbedījumos kopā ar miniatūrajiem jostu aužamajiem rīkiem bieži tiek novietotas **adatas** (3. att.: 4) un **īleni**, līdz ar to tie tiek skaidroti kā šo komplektu sastāvdaļas. Adatas parasti izgatavotas no apaļas bronzas stieples, kurai viens gals ir nosmailināts, bet otrā izdobts “acs” caurums (Genči I, 16. kaps; Gintališķe, 17. kaps; Lībagu Sārāji, 31. kaps; Tiltiņi, 4. kaps). Adatu garums svārstās no 3,1 līdz 7,3 cm.<sup>47</sup> Atsevišķos gadījumos uz adatām uzvērta miniatūrās bronzas skārda vārpstiņas skriemelis (Sārāji, 31. kaps; Laivji, 211. kaps; u.c.). Palangas kapulaukā kopā ar dzintara jostas aužamajiem rīkiem atrasts arī dzelzs īlens dzintara kātā (2. att.: 8) (34.a kaps), kas uzskatāms par unikālu atradumu.<sup>48</sup>

Pēdējā unikālā dzintara iezīme kuršu kultūrā nāk no sieviešu kapiem, kur miniatūrie jostu aužamie rīki veidoti no dzintara.<sup>49</sup> Tikai Palangas un Lazdininku kapulaukos atrastas dzintara jostu aužamo darbarīku komplekta daļas (2. att.): četrstūrveida plāksnītes ar caurumiem stūros (kopskaitā 3 un 4),<sup>50</sup> vārpstiņa, kas sastāvēja no dzintara kātiņa un tam uzmaukta neliela skriemeļa, nazītis dzijas piespiešanai un īlens ar dzintara kātu. Bez tam šeit atrastas vairākas vārpstas kāta rupji apdrāztas sagataves (2. att.: 6).<sup>51</sup>

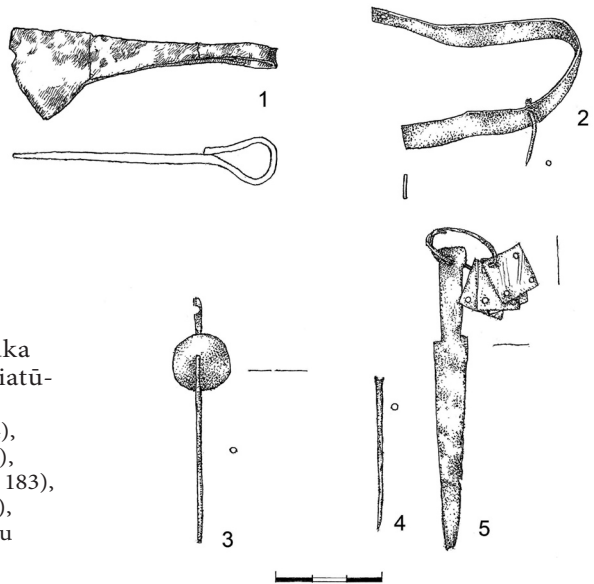
Apbedījumos no šīs grupas īstiem priekšmetiem iepriekšējās gadsimtos atrod tikai vārpjamās vārpstas skriemeļus. Gandrīz pilns šāds miniatūro jostu aužamo darbarīku komplekts konstatēts tikai



atsevišķos apbedījumos (Palanga, 263. kaps; Laivji, 321. kaps; Kretinga, 32. kaps; Eglišķi–Anduļi, 19. kaps; Sāraji, 12. un 31. kaps; u.c.). Apbedījumos no šī kompleksa galvenokārt atrod tikai atsevišķus miniatūrus. Vēlajos ugunskašos no miniatūriem aizvien retāk atrodamas stieplu slotiņas.

#### VĪRIEŠU APBEDĪJUMOS ATRODAMIE MINIATŪRI

Ar vīriešu kapa inventāru galvenokārt tiek saistīti ieroči, darbarīki un zirglietas, bet kuršu apbedījumos arī to miniatūri. Apbedījumos līdztekus normāla izmēra **cirvjiem** atrodami to miniatūri (3. att.: 1) (Banduži, 34. kaps; Dārznieki, 1. kaps; Strautiņi, B tranšejas 1. kaps; Upīši, 8. kaps; Grabstes Zundas, s.a.; Vilkmuižas ezers, s.a.; u.c.). Vizuāli miniatūrie cirvji gatavoti ļoti vienkārši un pavisām. Tie, tāpat kā normāla izmēra cirvji, veidoti dažādi – uznavas un iedzītņa. Platasmens cirvja asmens platums ap 2,5–7,5 cm, pieta daļa 1,5–4 cm un kopējais garums aptuveni 5–10 cm.<sup>52</sup> Normāla izmēra cirvjiem garums un asmens platums svārstās no 15 līdz 24,5 cm.<sup>53</sup> Lielākajā daļā gadījumu piets veidots, uzliecot un saspiežot vienu galu (Bunkas muiža, s.a.; Sāraji, 12. kaps).<sup>54</sup> Jons Stankus norāda, ka, iespējams, šādā tehnikā bija veidota arī daļa normāla izmēra



3. att. Sāraju kapulauka 12. kapā atrastie miniatūrie priekšmeti:

- 1 – cirvis (A 12816: 154),
- 2 – piesis (A 12816: 168),
- 3 – vārpstiņa (A 12816: 183),
- 4 – adata (A 12816: 183),
- 5 – velku nazis un 4 celu dēliši (A 12816: 184).

Zīmējusi Aiga Ivbule

cirvju.<sup>55</sup> Miniaturie, tāpat kā normāla izmēra cirvji, varēja būt iestiprināti koka kātā, uz ko norāda atrastās koka paliekas pieta daļā (Laivji, 354. kaps).<sup>56</sup> Miniaturie dzelzs cirviši konstatēti arī vēlinajos ugunskaļos, piemēram, tāds uzziets Darvdedžu kapulauka 11. kapā, kurš datējams ar 14. gs. beigām – 15. gs. sākumu, tā garums – 7 cm, asmens platums – 4,3 cm.<sup>57</sup> Normāla izmēra cirvji rodami 1. g.t. beigās un 2. g.t. sākumā Rietum-, Vidus- un Austrumlietuvā un Latvijā, bet miniaturie cirvji parasti atrodami Rietumlietuvā un Rietumlietuvā. Daļa šo cirvju, visticamāk, tikuši izgatavoti speciāli kapā likšanai, tomēr nav izslēdzama iespēja, ka šie miniaturie cirvji varēja tikt izmantoti sadzīvē, ikdienas vajadzībām.<sup>58</sup>

Jānorāda, ka kuršu apbedījumos sastopami nelieli āvas cirvji, kurus nevar pieskaitīt pie miniaturiem.<sup>59</sup> Problēmjaūtājumu iezīmē iespēja nošķirt neliela izmēra cirvjus no miniaturajiem cirvjiem. Atsevišķos gadījumos var pilnīgi droši nošķirt šos miniatūros cirvjus, kuri ir tikai dažus centimetrus lieli (Kalniņi, 20. kaps; Sāraji, 12. kaps; u.c.) un kuriem nav pamatota funkcionāla pielietojuma. Par neliela izmēra cirvjiem var uzskatīt tos, kuri pārsniedz 10 cm robežu.<sup>60</sup> Šādi maza izmēra cirvji raksturīgi 10.–13. gs., tomēr tie pastāvēja arī 14. gs. pirmajā pusē.<sup>61</sup> Eduards Šturms šos neliela izmēra cirvjus saista ar zēnu apbedījumiem,<sup>62</sup> līdzīgi arī Māris Atgāzis tos saista ar zēniem vai pusaudžiem, kas vingrinājās kara mākslā.<sup>63</sup> Šos nelielos cirvjus varēja izmantot kā ieročus, jo pat maza cirvja sitiens sekmēja pretinieka izsišanu no ierindas. Pie ieročiem tos pieskaita arheoloģiskā konteksta dēļ – apbedījumu inventāros tie iegūti kopā ar kaujas šķēpiem.<sup>64</sup>

Nav konsekvences, runājot par miniaturiem, kas pēc ārējām pazīmēm atgādina **kapli** vai **kaltu**. L. Nakaite tos saista ar miniaturajiem kapļiem,<sup>65</sup> bet J. Stankus tā paša reģiona Bandužu kapulaukā atrasto sauc par kaltni.<sup>66</sup> Kapulaukos šādi normāla izmēra kapļi nav atrasti, bet ir atrodami tikai miniaturie kapļi vai kaltni (Laivju kapulaukā kopskaitā 13, Girkaļu 5. kapā u.c.). Tie izgatavoti ļoti pavisri un vienkārši un galvenokārt konstatēti vīriešu kapos. Šie uznavas veida darbariki ir neliela izmēra – 5–9 cm gari, asmens platums 2,9–4,4 cm. Šādi priekšmeti visbiežāk atrasti kopā ar 8.–12. gs. senlietām, galvenokārt kuršu apdzīvotajā teritorijā mūsdienu Lietuvā. Nav izslēdzama iespēja, ka šie kapļi tikuši izmantoti arī sadzīvē.

Kapos līdzās lielajām izkaptīm papildus tika liktas arī miniaturās **izkaptis** un **sirpi**, kurus, tāpat kā normāla izmēra izkaptis, atrod gan vīriešu skeletkapos, gan ugunskaļos (Raņķu Kapenieki, 36. kaps;

Alsungas Kalniņi, 23., 29., 34. kaps; Strautiņi, B tranšejas 1. kaps; u.c.).<sup>67</sup> Normāla izmēra izkaptis vīriešu apbedījumos konstatējamas jau no 3. gs.<sup>68</sup> bet miniatūrās izkaptiņas parādās 8. gadsimtā (Laivji, 258. kaps).<sup>69</sup> Visbiežāk tās tiek atrastas kopā ar vēlā laikposma rotām (10.–13. gs.). Miniatūrās izkaptis ir dažāda izmēra: vienas visai īsas – 11–12 cm garas un 1–1,2 cm platas, citas pat 20–23 cm garas un 2 cm platas. Tās visas dažādas formas unniecīgi izliektas. Turpretī normāla izmēra izkaptīm garums 37–43 cm, platums 2,5–3,7 cm. Atsevišķos gadījumos miniatūrās izkaptis atrastas kopā ar citiem miniatūriem izstrādājumiem: cirvi, kapli u.c.<sup>70</sup> Visbiežāk apbedījumos atrod no vienas līdz pat trim izkaptīm (Laivji, Palanga, Kalniņi, Kapenieki u.c.). Tehnoloģiski miniatūrās izkaptis izkaltas no parastas dzelzs un nav lietotas ne tikai mazā izmēra, bet arī izgatavošanas īpatnību dēļ,<sup>71</sup> līdz ar to tām bieži ir sliktā saglabāšanās pakāpe.<sup>72</sup> Vairums atrasts ugunskapos, tomēr atšķirībā no lielākās kapa inventāra daļas, tās nav liktas sārtā, lai gan tām bieži nolauzts gals. Atsevišķos gadījumos ir grūti novilkt robežu, kas ļauj atšķirt miniatūrās no normāla izmēra izkaptīm.

Kuršu apbedījumos neiztrūkstošs kapa inventārs ir zirglietas, kas galvenokārt liktas vīriešu un bērnu kapos. Kuršu apbedījumos starp normāla izmēra zirglietām atrodami arī to miniatūri.<sup>73</sup> Pie šīs grupas pieskaitāmi **laužņi**, kas pēc formas līdzīgi istiem laužņiem ar metāla gredzenu galos. Miniatūrie, kā arī normāla izmēra laužņi veidoti no dzelzs un bija divlocekļu (Laivji, 363., 363.a, 361., 362. kaps), izņemot Slenģu kapulaukā atrasto, kur šie miniatūri bija trīskārši. Savienojumi astoņnieka formā, kuru posms veidots no 0,3–0,4 cm biezas stieples, tā garums 3–4,5 cm, diametrs – 2,5–6,5 cm.<sup>74</sup> Laivju kapulaukā atrasto laužņu garums sasniedza 15–18 cm, bet normāla izmēra laužņu garums pārsniedz 24–26 cm. Laivju kapulauka 361. kapā līdzās laužņu posmam bija ievērti sadalītāji ar ādas atliekām vidū, domājams, ka kapā bija ielikts ne tikai lauznis, bet arī mazi iemaukti.<sup>75</sup> Miniatūrajiem laužņiem nav nekāda praktiska pielietojuma, uz ko norāda ne tikai to izmēri, bet arī izgatavošana, piemēram, ķēdes posms nebija savienots, bet ar stiepli sasiets mezgls.<sup>76</sup>

Apbedījumos starp miniatūriem – zirglietām izdalāmi arī **pieši** (3. att.: 2) (Laivji, 354. kaps; Slenģi, 23. kaps; Grieže, 3. kaps; Strautiņi, B tranšejas 1. kaps; Sāraji, 12. kaps; u.c.), kas atgādina īstus bronzas piešus ar dzeloni loka vidū, tikai tie ir ievērojami mazāki. Tie pagatavoti no plānas, 0,6–1,2 cm platas bronzas skārda sloksnes, dažiem gali sašaurināti. Vidū ir īss naglveida bronzas dzelonis, bet

galos caurumiņi siksnas ievēršanai. To diametrs vidēji 4–7 cm.<sup>77</sup> Apbedījumos likti aptuveni no 9. līdz 13. gadsimtam. Atsevišķos gadījumos tie ir arī ornamentēti (Kapenieki, 27. kaps).

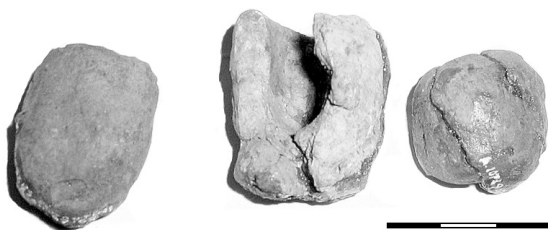
Runājot pa miniatūrajiem rīkiem, neiespējami nepieminēt Laivju kapulaukā atrastās mazās dzelzs **šķiltavas** (354. kaps), šādas maza izmēra šķiltavas konstatētas arī citos kuršu kapulaukos (Kveči, 4. kaps; Genči I, 150. kaps;<sup>78</sup> Kapenieki, 17. kaps). Pēc formas tās līdzīgas normāla izmēra šķiltavām. Laivju kapulaukā atrasto šķiltavu garums bija tikai 3,8 cm.<sup>79</sup> L. Nakaite uzskata, ka priekšmeta mazais izmērs liek šaubīties par tā praktisko lietojumu, līdz ar to tos saista ar šķiltavu miniatūriem.<sup>80</sup>

Kuršu apbedījumos atrod **ķemmes veida plāksnītes**, kuras tiek uzskatītas par miniatūrajām ķemmītēm – piekariņiem. Pirmie šāda veida piekariņi izgatavoti no dzintara un apbedījumos atrodami jau no 7. gadsimta. Ķemmītes veidotas dažādās formās – trijstūrveida, četrstūrveida, trapecveida un pusloka formas. Šo no dzintara izgatavoto ķemmes veida piekariņu garums 4–7 cm, platums 3–5 cm (Girkāļi, 20. kaps; Palanga, 49. kaps; Banduži, 36. kaps; Laivji, 317. kaps; u.c.). Vairumā gadījumu piekariņi nav ornamentēti. 10.–11. gs. šos dzintara piekariņus nomainīja no bronzas skārda veidotas ķemmes veida plāksnītes, kuru izmēri aptuveni 2,4 × 6,8–1,3 × 2,7 cm (Laivji, 354. kaps; Palanga, 247. kaps; Prišmanči I, 55. kaps; Tiltiņi, 4. kaps; Strautiņi, B tranšejas 1. kaps; Upīši, 7. kaps; u.c.).<sup>81</sup> Gan dzintara, gan bronzas piekariņiem dažos gadījumos ļoti labi izdalās zobi, savukārt citiem zobu vietā ir tikai ievilkta svītras. Parasti vienā vai abos galos ir pa caurumiņam, kuros atsevišķām ķemmītēm ir iekārti važiņu fragmenti (Upīši, 2. ziedojuumu vieta u.c.). Šie miniatūri visticamāk nav saistīti ar jostu aužamiem rīkiem, bet ir miniatūras ķemmes – piekari, lai gan pēc izgatavošanas tehnikas šie bronzas piekariņi vairāk līdzinās miniatūrajiem jostu aužamajiem rīkiem. Grūti ir noskaidrot to nozīmi, jo šiem piekariem nav praktiska pielietojuma.<sup>82</sup> Acīmredzot šī paraža līdzīga vidējā dzelzs laikmeta sākuma paražai pievienot lielas krelles vai amuletus pie jostas vai naža roktura. Dzintara un bronzas ķemmes – piekariņi apbedījumos parasti atrodami jostas vai krūšu rajonā, piekārti pie siksnas vai jostas, zobena vai kaujas naža roktura (5. att.: 1).<sup>83</sup> Atsevišķos gadījumos ķemmes veida piekariņam piekārtas miniatūras šķiļamdzelzis (Laivji, 354. kaps; Kveči, 4. kaps; Genči I, 150. kaps) vai miniatūras piesis (Gintališķe, 6. kaps).<sup>84</sup> Šie piekariņi galvenokārt atrodami pa vienam vīriešu skeletkapos un ugunskapos.<sup>85</sup> Dzintara

ķemmītēm līdzīgas iezīmes saskatāmas ar ziemeļģermāņu 6.–8. gs. kaula un raga ķemmēm, kā arī Gotlandē un Somijā atrastajām. Kuršu apbedījumos šādas ķemmes parādās 7. gs.<sup>86</sup> un lietotas līdz pat 14. gadsimtam.<sup>87</sup> Latvijas teritorijā galvenokārt atrodami bronzas ķemmes veida piekariņi, izņēmums ir Upīšu kapulauks, kur atrasts šāds no dzintara izgatavots piekariņš. Atsevišķos gadījumos uguns- kapos šos ķemmes veida piekariņus grūti nodalīt no ķemmes veida jostu apkalumiem.

#### GAN VĪRIEŠU, GAN SIEVIEŠU APBEDĪJUMOS ATRODAMIE MINIATŪRI

Kā savdabīga miniatūru grupa izdalāma miniatūrās **saktiņas**. Pa- stāv uzskats, ka tās gatavotas speciāli bērnu rituāliem kā ziedojumi. Tās veidotas pēc pakavsaktu parauga un izgatavotas no apaļas bron- zas stieples (Laivju kapulaukā atrastas 30 šādas saktas).<sup>88</sup> Visas šīs saktas veidotas pavirši, ar atliektiem galiem, tās aptuveni 1–2,6 cm platas un 0,1–0,2 cm biezas. Saktas galvenokārt raksturīgas vēlīna- jiem ugunskaapiem (Laivji, Kantiķi, Kazdanga), dažreiz konstatētas arī Latvijas un Lietuvas teritorijas kuršu pilskalnos.<sup>89</sup> Miniatūras saktas atrodamas kā vīriešu, tā sieviešu un bērnu skeletkapos un ugunska- pos. Daļā apbedījumu atrastās mazās saktas, iespējams, ir bērnu kapa sastāvdaļa, konstatētas līdzās citām maza izmēra kapa piedevām (Sāraji, 11. kaps; Laivji, 161., 162. kaps; u.c.). Vīriešu kapos tās atrastas kopā ar citām normāla izmēra saktām, un tas varētu no- rādīt vai nu uz šo saktu praktisko nozīmi – apģērba saspraušanu,<sup>90</sup> vai arī saistību ar bērna dāvanu – ziedojumu aizgājējam. Bērnu ske- letkapos tās galvenokārt atrastas krūšu rajonā (5. att.). Silmalciema kapulaukā kā savrupatradums iegūta ļoti maza miniatūrā saktiņa, kurai bija piekārtā važiņa.



4. att. Miniatūrie māla podiņi (Medzes Strautiņi, 1. kaps, A 10789: 68). Ingas Doniņas foto

Īpaši plaši pārstāvēta miniatūro priekšmetu grupa ir **miniatūrie māla podiņi/trauciņi** (4. att.), kas pārmantoti no agrā dzelzs laikmeta Rietumlietuvas apbedījumu ar akmeņu riņķi kultūras tradīcijām.<sup>91</sup> 7.–9. gs. šie miniatūrie podi atgādināja galda traukus, bet no 9. gs. tie kļuva izmērā mazāki, līdz 10.–11. gs. sasniedza vidēji 1,5–3 cm. Ugunskaļos vairs nelika kā agrāk vienu, bet vairumā gadījumu vidēji no diviem līdz četriem miniatūriem podiem (Tiltiņi, 4. kaps; Kapenieki, 27. kaps; u.c.). Daži šī laika miniatūrie podi ir arī apzināti sadauzīti (Strautiņi, B tranšejas 1. kaps).<sup>92</sup> Lielākoties šie miniatūrie podi veidoti ļoti neprecīzi un pavirši, likām malām, neregulāru pamatu, slikti vai vispār nav apdedzināti. Māls zemas kvalitātes, ar zvirgzdu vai smilšu piejaukumu. Virsma un malas nedekorētas. Šie podi kļuva aizvien paviršāk veidoti, līdz tie sāka vairāk atgādināt vienkārši saveltas māla piciņas, kam vidū ar pirkstu vai koku iespiesta bedrīte, tā radot ko līdzīgu maziem trauciņiem (Kapenieki, 12. kaps; Kalniņi, 31. kaps; Roņi, 1. kaps; Strautiņi, B tranšejas 1. kaps; u.c.).<sup>93</sup> Lūzuma posms kuršu ugunskaļos iezīmējās 10.–11. gs., kad strauji samazinājās miniatūro podu skaits;<sup>94</sup> tas sakrīt ar jaunu pazīmju izplatīšanos kuršu ugunskaļu paražās, kad apbedījumos sāka parādīties sadzīvē lietojamie trauki, kas kļuva par pastāvīgu ugunskaļu komponentu. 10. gs. iezīmējās tendence miniatūros podus lietot sadzīvē, šī procesa pamatā bija transformācija, kas noveda pie jaunu miniatūro trauku formu veidošanās, kas izmēros kļuva aizvien mazāki un kas bija jaunums miniatūro podu deponēšanas paražā kuršu ugunskaļos.<sup>95</sup>

Ziemeļu kuršu ugunskaļos tradīcija miniatūros podus likt apbedījumos saglabājās līdz pat 13. gs. beigām – 14. gs. sākumam (Alsungas Kantiķi, 3. kaps), lai arī atsevišķās vietās literatūrā tiek norādīts, ka šī tradīcija sāka izzust līdz ar skeletkapiem 11. gs. beigās,<sup>96</sup> kad miniatūrus sāka izspiest sadzīvē lietojamie trauki.<sup>97</sup>

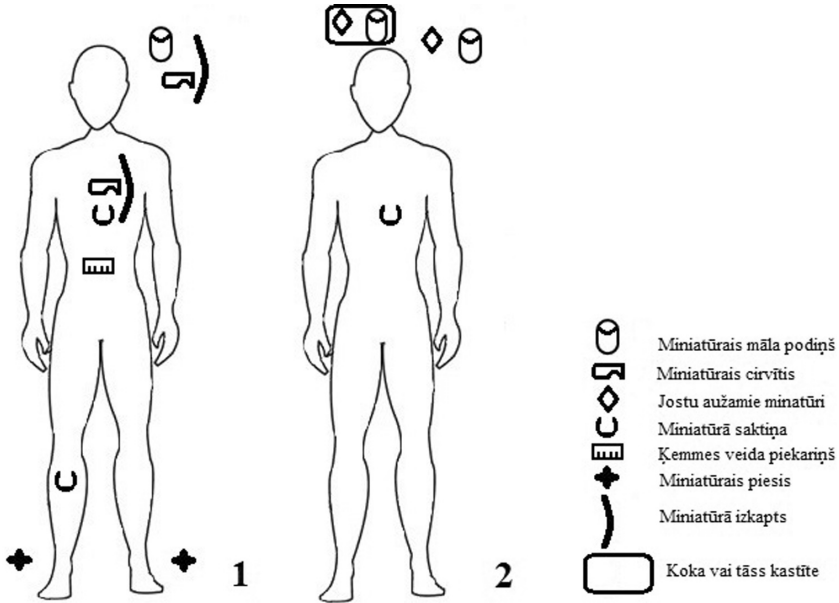
Pievēršoties darba dalīšanas jautājumam starp sievietēm un vīriešiem, jānorāda, ka apbedījumos iespējams saskatīt dalījumu saimniecības jomās, taču tas ne vienmēr var liecināt par šādu dalījumu sadzīvē.<sup>98</sup> Tradicionāli ar vīriešu darbību tiek saistītas vairākas ekonomisko aktivitāšu sfēras, kamēr citas – ar sieviešu darbību. Lielākajā daļā saimniecības jomu sievietes un vīrieši darbojās līdztekus. Tomēr atsevišķas dzīves jomas – ēdiena gatavošana, augu vākšana, piena produkcijas pārstrāde, aušana, drēbju mazgāšana – varētu tik pieņemt par sievietēm raksturīgām visos laikos un visās vietās. Tādējādi šie nozaru rīki kļuva par sieviešu simboliem, pēc šim

darbībām tad arī viņas tika identificētas.<sup>99</sup> Apbedījumos līdzī dotās senlietas, kā, piemēram, aužamie un vērppjamie rīki un to miniatūrie atdarinājumi sieviešu kapos un izkaptis, zirglietas, svariņi vīriešu kapos, kļuvuši par simboliem, kas atspoguļojas apbedījumos, tādējādi ne tikai norādot uz viņu pienākumiem.<sup>100</sup> Atsevišķos vīriešu kapos var atrast miniatūros priekšmetus, kurus var uztvert kā sieviešu ziedojumu aizgājējam. Domājams, tos var definēt kā kapus ar papildu ziedojumiem.

### MINIATŪRU IZVIETOJUMS KAPĀ UN KAPU INVENTĀRS

Analizējot miniatūru izvietojumu kapā, jānorāda, ka tie sastopami gan kuršu skeletkapos, gan ugunskapos. Miniatūru novietojums izteiktāks ir skeletkapos, bet ugunskapos šādas likumsakarības nav novērojamas, jo priekšmeti lielākoties kapā novietoti bez kādas noteiktas sistēmas. Kā jau iepriekš tika norādīts, vīriešu kapiem galvenokārt raksturīgi darbarīki un ieroči.<sup>101</sup> Vīriešu skeletkapos galvas apvidū, visbiežāk kreisajā pusē, vai vidukļa rajonā tika nolikti darbarīki – dabiskajā izmērā un to miniatūri – izkaptis vai sirpji, kapļi vai kalti, kā arī cirvīši (Laivjī, 139., 152., 216. kaps). Cirvim pastāvīgas vietas nav, tomēr visbiežāk tas novietots vai nu virs mirušā galvas kreisajā pusē, vai uz krūtīm. Šādas pastāvīgas vietas nav arī dzelzs laužņiem. Vīriešu kapiem raksturīgi dzelzs vai bronzas pieši, kas novietoti skeletkapos pa vienam pie labās vai kreisās kājas, reizēm arī pie abām kājām.<sup>102</sup> Atsevišķos ugunskapos miniatūrie pieši novietoti normāla izmēra piešiem vidū (Grieže, 1. kolektīvais kaps). Miniatūrās izkaptiņas atrastas gan tajos apbedījumos, kuros ir normāla izmēra izkaptis, gan arī tajos, kuros to nav. Kā miniatūrās, tā arī normāla lieluma izkaptis atrodamas vīriešu kapos galvas, kā arī pleca rajonā (ja mirušais apbedīts nesadedzināts).<sup>103</sup> Miniatūrās ķemmītes skeletapbedījumos parasti atrastas jostas apvidū, visticamāk, tās bijušas piekārtas pie jostas vai naža (5. att.: 1).

Sieviešu kapiem raksturīgas rotas un mazi darbarīki.<sup>104</sup> Tie ir naži, ileni, adatas, celu dēliši un vārpstiņas, t.i., aušanas piederumi. Šie priekšmeti skeletkapos galvenokārt novietoti galvgalī, cits citam blakus, bez noteiktas kārtības (5. att.: 2). Ļoti bieži jostu aužamie rīki, rotas un miniatūrie māla podiņi bija salikti vienkārši tāss kārbīnā (Laivjī).<sup>105</sup> Vairāki pētnieki atbalsta uzskatu, ka jostu aužamo rīku miniatūri ir skaidri saistāmi ar sieviešu kapiem, kas konstatējami



5. att. Miniatūru novietojums apbedījumos. Zīmējusi Inga Doniņa.  
1 – vīrieša apbedījums, 2 – sievietes apbedījums

vienīgi kuršu apdzīvotajā teritorijā (L. Nakaitē, E. Gintautaitē-Bu-  
tēnienē, E. Butēnas).<sup>106</sup> Tādi miniatūrie priekšmeti kā vārpstiņas,  
celu dēļiši, velku naziši u.c. galvenokārt raksturīgi sieviešu ap-  
bedījumiem, tomēr atrasti arī vīriešu apbedījumos un, iespējams,  
saistāmi ar sieviešu ziedojumiem (Sāraji u.c.). Dažreiz pie mirušā  
galvas (sieviešu, vīriešu, bērnu) nolika arī miniatūros māla po-  
diņus. Piemēram, Laivju kapulauka 54. kapā šādā miniatūrā māla po-  
diņā atrasts spirālgredzens, bet 98. kapā miniatūrais podiņš kopā  
ar spirālgredzenu un spirāli bija ielikti tāss vācelītē.<sup>107</sup> Miniatūrie  
podi konstatēti sieviešu, vīriešu un bērnu skeletkapos un uguns-  
kapos. Tie atrodami pa vienam gandrīz katrā skeletkapā. Paraža  
ugunskapos novietot miniatūros podus ir ar nelielu modifikāciju  
pārmantota no iepriekšējā perioda apbedījumiem.<sup>108</sup> Apbedījumos  
mirušajiem dāvanas – ziedojumus parasti novietoja tuvāk galvai  
vai virs tās.<sup>109</sup> Tā kā kuršu skeletapbedījumos miniatūrie priekšmeti  
visbiežāk novietoti galvas rajonā, tos var uzskatīt par dāvanām –  
ziedojumiem.



Kuršu ugunskaļos sporādiski sastopami arī miniatūri, kuri, līdzīgi kā vairums tur atrasto senlietu, ir saliekti, piemēram, cirvis (Vilkmuižas ezera s.a.), nazītis (Strautiņi, 1. kaps), celu dēlītis (Kapenieki, 17. kaps), vai salauzti, piemēram, pieši (Kalniņi, Sārāji), izkopts, miniatūrais māla podiņš (Strautiņi, B tranšejas 1. kaps) u.c.

Starp bērnu kaļos atrodamajām rotām ir konstatējami miniatūrie izstrādājumi. Tomēr ir jānošķir nelielas bērnu rotas (aproces, mazi kaklariņķi) no rotām – miniatūriem, kas gatavotas tikai mirušajiem.<sup>110</sup> Sāremā miniatūri konsekvēti tiek asociēti ar bērnu apbedījumiem.<sup>111</sup> Bērnu kaļos dažreiz atrodami vīriešu kapiem raksturīgi artefakti, tikai maza izmēra, piemēram, Laivju 58. kapā pie galvas nolikts miniatūrs dzelzs laužņu fragments, bet 82. kapa vidū atrasta dzelzs miniatūra izkopts u.c.<sup>112</sup> Kopumā bērnu kaļos darbarīki un ieroči rodami nedaudz.<sup>113</sup>

#### MINIATŪRU IZPLATĪBAS AREĀLS

Kuršu ģeogrāfiskā pozīcija vienmēr ļāvusi viņiem būt kā starpposmam starp austrumu un rietumu baltu kultūrām, spēlējot starpnieka lomu Baltijas jūras zonā.<sup>114</sup> Par kuršiem kā kultūras – etnisku vienību var runāt, sākot ar 6. gs.,<sup>115</sup> lai gan pētnieku domas šajā jautājumā dalās.<sup>116</sup> Kuršu apdzīvotās teritorijas robeža 7. gs. pletās no Jūras upes dienvidos līdz Minijas baseinam austrumos, no Tebras upes ziemeļos līdz Abavai ziemeļaustrumos. Kurši šai laikā turpināja piekopt no iepriekšējā perioda pārmantoto tradīciju – mirušos apbedīt kaļos ar akmeņu riņķi. Tomēr 8. gs. pilnīgi izzuda tradīcija veidot kaļos ar akmeņu riņķi un iesākās pāreja uz mirušo apbedīšanu līdzētajos skeletkaļos. Tikai vietumis bija sastopami atsevišķi apbedījumi ar akmeņiem, kas bija iepriekšējās tradīcijas reminiscence. Tomēr jau 8. gs. beigās – 9. gs. iezīmējās jauns lūzums apbedīšanas tradīcijās, kura rezultātā pakāpeniski pārgāja no mirušo apbedīšanas skeletkaļos uz ugunskaļiem, t.i., mirušo kremāciju.<sup>117</sup> Pirmie ugunskaļi konstatēti Laivju kapulaukā.<sup>118</sup> Šādas apbedīšanas tradīciju maiņas viens no faktoriem, iespējams, bija karadraudzes slāņa veidošanās. Paraža mirušos kremēt par valdošo apbedīšanas veidu kļuva 11.–12. gadsimtā. Līdz tam šie abi apbedīšanas veidi eksistēja viens otram līdzās un to kaļu inventārs bija identisks. Šajā laikā arī notiek strauja kuršu ekspansija ziemeļu virzienā, kad kurši izplatījās līdz mūsdienu Latvijas rietumu daļai, t.i., līdz pat piejūras rajoniem Kurzemes ziemeļu daļā.<sup>119</sup> Kurši mirušo kremāciju piekopa

līdz pat 15. gs. sākumam, ko apliecina gan rakstītie avoti (Žilbēra de Lanuā ceļojuma apraksti),<sup>120</sup> gan arheoloģiskais materiāls (Kantiķi, Veģi, Darvdedži, Lapiņi u.c.). Šai laikā notika pāreja no ugunskaņiem uz skeletkaņiem (mirušo apbedīšana pēc kristīgām tradīcijām).

Analizējot Baltijas jūras reģionā atrastos miniatūrus, konstatējams, ka tie visvairāk sastopami Rietumlietuvas un Rietumlatvijas kapulaukos, t.i., kuršu apdzīvotajā areālā (1. att.). Ievērojami mazāk atradumu ir Viduslietuvā. Līdz ar to šī parādība ir savdabīga lokālas kuršu kultūras iezīme, kas nav raksturīga citviet Eiropā.<sup>121</sup> Pirmie miniatūru atradumi nāk no Meguves (*Mėguvos*) zemes (Palanga, Lazdininki), kur tie izplatījās tālāk pa visu kuršu apdzīvoto teritoriju. Kuršu ekspansijas rezultātā miniatūri līdz ar ugunskaņiem izplatījās arī Kurzemes ziemeļu daļā, kur arī visilgāk saglabājās to lietojums.

#### MINIATŪRU FUNKCIONĀLĀ UN SIMBOLISKĀ NOZĪME KURŠU APBEDĪŠANAS TRADĪCIJĀS

Vairāki faktori stimulēja miniatūru izplatīšanos kuršu apdzīvotajā areālā, kura pamatā bija kopīga vikingu laika kultūras veidošanās Baltijas jūras reģionā. Šajā reģionā pastāvošās komunikācijas sistēmas attīstība līdz ar kultūrām kopīgu ekonomiku un dzīvesveidu stimulēja kopīgas idejas.<sup>122</sup> Izmaiņas 7. gs. saistītas ar sakariem starp Baltijas jūras apkārtnes rietumu daļu un kuršu zemēm. Kuršu apdzīvotais apgabals bija kļuvis par būtisku daļu no daudz plašāka procesa – skandināvu politikas, aktivitātēm un seguma visā Baltijas jūras baseinā, veidojoties savstarpējām attiecībām un tālsatiksmes sakariem.<sup>123</sup> Miniatūru parādīšanās kuršu arheoloģiskajā materiālā visticamāk ir saistīta ar plašākiem procesiem, kas risinājās Baltijas jūras areālā. Šai laikā liela loma bija sakariem ar Skandināviju, kuru rezultātā kurši, kas jau bija kļuvuši par spēcīgu kultūras – etnisku vienību, saņēma jaunus kultūras impulsus un idejas. Šis process kuršu kultūrā sakrīt arī ar ugunskaņu izplatīšanos, kas padarīja bērū ceremoniju aizvien vairāk ritualizētu. Pieaugot ugunskaņu lietojumam, rituāla veikšanas kārtībai bija nepieciešams aizvien vairāk materiālo objektu, kas kalpotu kā simboli pēcnāves dzīvei.<sup>124</sup> Tāpat 7. gs. kuršu teritoriju skāra nozīmīgas pārmaiņas, kas saistītas ar akmeņu konstrukcijas izzušanu no apbedījumiem. Šīs pārmaiņas saistāmas arī ar izmaiņām kuršu un viņu rietumu kaimiņu attiecību raksturā. Abas teritorijas kļuva par elementiem daudz plašākos, visu Baltijas jūras reģionu ietverošos kopējos pārmaiņu procesos, kas

saistījās ar skandināvu aktivitātēm.<sup>125</sup> Iespējams, šo pārmaiņu rezultātā, saņemot ideoloģiskus impulsus no ārpuses, kurši sāka praktizēt miniatūru lietojumu apbedījumos.

Kuršu miniatūri ir vienlaicīgi ar tā paša veida skandināvu izstrādājumiem, kaut arī kuršu miniatūri ir plašāka reģiona ietekmes rezultāts. Tie ir oriģināli, pārdomāti, un tajos atspoguļojas baltiskais pasaules uzskats, uz to norāda arī miniatūrie jostu aužamie darbarīki, kam nav prototipa ne Skandināvijā, ne Gotlandē.<sup>126</sup> Šādu miniatūro priekšmetu lietojums apbedījumos bija inovācija kuršu materiālajā kultūrā kopumā. Kurši sākotnēji akumulēja un pēc tam modificēja šo ideju atbilstoši savai ideoloģijai. Kopumā kurši bieži pārņēma un pārveidoja aizgūtās lietas un motīvus, radot jaunas, lokālas formas.<sup>127</sup>

Starp skandināvu un kuršu miniatūriem pastāv būtiskas atšķirības, jo Skandināvijā tie pildīja amuleta – piekariņa funkcijas, savukārt kuršu miniatūri vairāk līdzinās bērnu rituāla priekšmetiem, lai arī, visticamāk, kuršu miniatūri ir radušies skandināvu ietekmes rezultātā. Izņēmums ir miniatūrās ķemmiņas, kuras vairāk līdzinās amuletiem – piekariņiem, uz to norāda gan pievienotās važiņas, gan ķemmišu izvietojums kapā, visbiežāk tās piekārtas pie jostas un lielākoties atrodamas turīgu vīriešu apbedījumos. Iespējams, no dzintara izgatavotie ķemmes veida piekariņi piederēja karavīru elites pārstāvjiem.

Lielākas izmaiņas apbedījumu inventārā visticamāk bija sabiedrības augstāko slāņu ierosinātas, iespējams, tie arī pirmie sāka praktizēt jauna inventāra lietojumu apbedījumos, jo vairumā gadījumu sabiedrības elite bija tā, kas pārņēma jaunas ideoloģijas un jauninājumus.<sup>128</sup> Šim argumentam par labu runā arī fakts, ka pirmie miniatūri tika izgatavoti no dzintara. Laima Vaitkauskiene dzintara artefaktus asociē ar augstāku sociālo vai rituālo statusu.<sup>129</sup> Tāpat no dzintara izgatavotie vērppjamās vārpstas skriemeļi galvenokārt atrasti bagātu sieviešu kapos, lai gan atsevišķos apbedījumos tie bijuši vienīgā kapa piedeva.<sup>130</sup> Apģērba darināmie miniatūri ir ne tikai pirmie kuršu sieviešu kapos atrodamie darbarīki, bet arī pirmie kuršu simboliskie darbarīki, ar kuriem sākās šīs tradīcijas ieviešana. Tradīcijas aizsākums meklējams 7. gs. beigās – 8. gs. Palangas un Lazdininku kapulaukos.<sup>131</sup> Pirmos miniatūrus, kas izgatavoti no dzintara, var uzskatīt par pārejas formu no normāla izmēra dzintara vārpstas skriemeļiem uz visa jostu aušanas rīku komplekta miniatūru. Galvenais jauninājums bija apbedījumos novietot miniatūros celu dēlīšus, velku nazi, vārpstiņas nūju un tās sagatavi.

Miniatūri nav konstatējami visos apbedījumos, piemēram, Laivju kapulaukā kopumā miniatūri atrodami 6% skeletkapu un 51% ugunskapu, turklāt 29% no tiem atrasti vīriešu, 21% sieviešu kapos, bet 50% dzimums nebija nosakāms. Tāpat arī Bandužu kapulaukā miniatūri konstatēti tikai 1% skeletkapu un 10% ugunskapu. Sāraju kapulaukā miniatūrie priekšmeti atrasti 32% izpētīto apbedījumu un 24% no tiem konstatēti vīriešu apbedījumos. Kalniņu un Kapenieku kapulaukā miniatūri novietoti pusē no izpētītajiem apbedījumiem.

Ugunskapu materiāla interpretācijas iespējas ir krietni mazākas salīdzinājumā ar skeletkapiem. Nav iespējams salīdzināt un analizēt mirušā orientāciju, novietojumu, daļēji kapa iekārtojumu un apbedīšanas rituālus. Kremējot ir iznīcinātas organiskās senlietas, to skaitā apģērbs, kas ir nozīmīgs sociālās lomas atspoguļotājs.<sup>132</sup>

Kopumā šāds miniatūrizācijas plašs lietojums apbedījumos deva iespēju cilvēkiem domāt un atveidot jēgu kā metaforisku lietu. Miniatūrizācija rada manipulācijas iespējas un vajadzību, miniatūrs var būt veidots kā vienkāršojums un/vai pārspilējums. Tāpat miniatūrs izraisa emocijas, izbrīnu un bijību gan veidotājā, gan skatītājā.<sup>133</sup> Šie ieroču, rotaslietu, darbarīku un māla trauku mazi atdarinājumi uztverami kā šo lietu simboli,<sup>134</sup> kas, visticamāk, gatavoti speciāli bērnu procesam.<sup>135</sup> Viens no miniatūro priekšmetu lietošanas skaidrojumiem ir tāds, ka šādi izpaudies t.s. *pia fraust*, t.i., godbijīgās viltības motīvs – tieksme ziedojumus mirušajiem aizstāt ar saimnieciski izdevīgāku variantu.<sup>136</sup> Miniatūrie trauki bija svarīga kuršu apbedījumu sastāvdaļa, un, domājams, tie darināti speciāli apbedīšanas rituālam. Šī pazīme norāda uz senu tradīciju, kas saglabājās līdz laikam, kad pēc rakstītajiem avotiem šī vieta tiek saistīta ar kuršu apdzīvoto teritoriju.<sup>137</sup> L. Nakaite uzskata, ka šie miniatūri ir rīku un izstrādājumu simboli, kuri bija pagatavoti apbedīšanas rituāla vajadzībām. Viņa arī uzskata, ka šāda darbība liecina par cilvēku psihes attīstību jaunu paražu veidošanās laikā.<sup>138</sup>

Atklāts paliek jautājums par miniatūro priekšmetu ieviešanās cēloņiem, jo, mainoties apbedīšanas tradīcijām vai apbedījumu inventāram, līdztekus mainās arī sabiedrības uzskati un domāšana. Analizējot miniatūru korelāciju ar pārējo kapa inventāru, domājams, ka sākotnēji šiem miniatūriem bija sociāla nozīme, bet laika gaitā tie varēja zaudēt sākotnējo nozīmi un kļūt tikai par ideoloģisku normu. Miniatūri galvenokārt raksturo sabiedrības saimniecisko un sociālo sfēru. Tā, piemēram, vārpsta, adata un ilens reprezentē sievietes kapa

inventāru, kas norāda uz mājsaimniecības aktivitātēm un saistāmi ar sievietes nodarbošanos.<sup>139</sup> Iespējams, tādā veidā arī simbolizējot apģērba un tā darināšanas procesa nozīmīgo lomu sabiedrībā.

Vārpstiņām bija īpaša loma apbedīšanas rituālos, par ko liecina to plašais lietojums. Jostu aužamo miniatūru motīvs ir patērēt/izdot par vienu darbarīku vairāk, patērējot mazāk līdzekļus.<sup>140</sup> Šie priekšmeti būtībā ir vienīgi simboliskas kopijas no šī veida īsta priekšmeta, kas asociējams ar vērpšanu. Iespējams, ka no dzintara simboliskajiem jostu aužamajiem priekšmetiem radās pilns bronzas jostu aužamo rīku komplekts.<sup>141</sup> Jāatzīmē, ka šie ir arī vienīgie artefakti apbedījumos, kuri norāda uz vērpšanas darbiem. Normāla izmēra vērpjamie darbarīki apbedījumos tikpat kā nav konstatējami, izņēmums ir vērpjamo vārpstu skriemeļi, kas apbedījumos atrodami jau no agrā dzelzs laikmeta.<sup>142</sup>

Miniatūro podiņu lietojumam apbedīšanas rituālā ir dažādi skaidrojumi – tie uzskatīti par “asaru” traukiem vai saistīti ar pārtikas ziedojumu mirušajiem. Pēdējam pretī runā vairāki fakti, piemēram, podiņā atrasti ielikti tādi priekšmeti kā gredzens (Laivji), dzintara gabals (Šerni) vai arī paši podiņi ievietoti kastītē kopā ar citiem priekšmetiem, celu dēlīšiem, dzintara vārpstiņu u.c. (Ķauleiķi, Laivji, Lazdininki, Rūdaiči, Prišmanči). Daļā šo podu nemaz nebija iespējams ielikt pārtikas rezerves, piemēram, vairāki no tiem līdzinās nelielam māla gabalam, kuram ar pirkstu vai kociņu iespiesta maza iedobe (Kalniņi, Kapenieki u.c.). L. Nakaite šos podus uzskata par tādiem pašiem miniatūriem, kādi ir visi pārējie, simbolizējot īstu, eksistējošu podu.<sup>143</sup> Tāpat miniatūro artefaktu izmērs traucē tos praktiski lietot sadzīvē,<sup>144</sup> līdz ar to mainās šo priekšmetu nozīme un lietojums. Miniatūri veidoti kā lielu priekšmetu mazas kopijas vai atdarinājumi, tādā veidā aizvietojojot normāla izmēra kapu piedevas. Tomēr vairākos gadījumos miniatūri kapos atrasti līdzās tāda paša veida normāla izmēra identiskiem priekšmetiem, kā, piemēram, pieši, izkaptis, cirvji.

Viriešu apbedījumos atrodami ķemmes veida piekariņi uzskatāmi par amuletiem, kas bija piekārti pie jostas vai naža. Iespējams, šie piekariņi pildīja aizsardzības funkciju, kas sasaucas ar baltu mitoloģiju, kur ir zināmas brīnumpasakas par varoni, kurš, bēgot no vajātāja, nosviež suku – un tās vietā izaug biezs, necaurejams mežs.<sup>145</sup> Latviešu folklorā tās var pieskaitīt pie pasakām, kurās tiek izpildīts kāds noteikts iniciācijas rituāls, piemēram, zēna iekļaušana pieaugušo kārtā.

## SECINĀJUMI

Kuršu skeletkapu un ugunskapu inventārā starp priekšmetiem ar utilitāru nozīmi var izdalīt atsevišķu artefaktu grupu – miniatūrus, kas nav bijuši ikdienas lietošanā. Miniatūri veido īpašu artefaktu grupu – mirušajiem kapā līdzī dotas mazas, speciāli bērēm izgatavotas priekšmetu kopijas. Tradīcija līdztekus normāla izmēra artefaktiem likt maza izmēra priekšmetus kuršu skeletapbedījumos aizsākās 7. gs. beigās – 8. gs. (izņēmums – miniatūrie māla podiņi, kas ir pārmanoti no agrā dzelzs laikmeta Rietumlietuvās apbedījumu ar akmeņu riņķi kultūras tradīcijām). Nedaudz agrāki ir ķemmveida piekariņi, kas kuršu apbedījumos parādās 7. gs. sākumā. Pakāpeniski notiekot pārejai no skeletkapiem uz ugunskapiem, tika pārņemta tradīcija ugunskapos likt miniatūrus.

Miniatūru parādīšanās kuršu arheoloģiskajā materiālā visticamāk ir saistīta ar plašākiem procesiem Baltijas jūras areālā un sakariem ar Skandināviju, kuru rezultātā kurši saņēma jaunus kultūras impulsus un idejas. Domājams, kurši miniatūru lietošanu aizguva no Skandināvijas. Miniatūru izmantošana apbedījumos bija inovācija kuršu materiālajā kultūrā kopumā. Šajā laikā risinājās kuršu ideoloģijas transformācija, kura atspoguļojās apbedīšanas tradīcijās un kuras viena no izpausmēm saistāma ar miniatūru plašo lietojumu un tā ilgoturību.

Miniatūrie jostu aužamie rīki bija pirmie miniatūrie darbarīki kuršu apbedījumos. Šiem miniatūriem nav zināmi prototipi ne Skandināvijā, ne Gotlandē, līdz ar to tie ir oriģināli, pārdomāti un tajos atspoguļojas baltiskais pasaules uzskats.

Miniatūri ir daļa no apbedīšanas rituāla, kur līdzās sadzīves priekšmetiem un rotām mirušajiem kapā līdzī dotas arī lielu priekšmetu mazas kopijas vai to atdarinājumi. Iepriekš apskatītie miniatūri saistāmi ar kuršu apdzīvoto areālu un uzskatāmi par kuršu kultūras īpatnību – lokālu tradīciju. Šie miniatūrie izstrādājumi rodami gan vīriešu, gan sieviešu un bērnu kapos.

Miniatūru lietojuma nozīme kuršu sabiedrībā skaidrojama dažādi, galvenokārt tos var uzskatīt par lielu priekšmetu simboliem. Tāpat šāds miniatūru lietojums saistāms ar bērnu ceremoniju, kur šie priekšmeti ieņēma īpašu vietu.

Nepastāv būtiskas atšķirības starp miniatūriem, kas likti skeletkapos un ugunskapos, tāpat miniatūri no 7. gs. līdz pat 14. gs. –15. gs. sākumam saglabāja savu formu, veidu un lietojumu. Izņēmums ir

agrie 7. gs. beigu – 8. gs. dzintara jostu aužamo rīku miniatūri, kas nav konstatēti vēlākajos apbedījumos. Tāpat nedaudz formu un izmēru mainīja miniatūrās ķemmītes – piekariņi, kad dzintars tika aizstāts ar bronzas skārdu. Miniatūru lietojums apbedījumos izzuda līdz ar ugunskapiem, lai arī jau 14. gs. miniatūri atrodami tikai retos apbedījumos. Savu formu nedaudz mainīja miniatūrie podiņi, kas kļuva mazāki un tika gatavoti aizvien paviršāk. Ugunskapos tie nav likti sārtā kopā ar mirušo, bet kapā novietoti atsevišķi veselā veidā.

Miniatūri konsekventi tiek dalīti sieviešu un vīriešu jomās, tā, piemēram, sievietēm raksturīgi jostu aužamie miniatūri, bet vīriešiem – ieroču (cirvis), zirglietu, darbarīku (kaplis, izkopts u.c.) un ķemmveida piekariņu miniatūri. Šādam sadalījumam vieglāk izsekot skeletkapos, tomēr arī tajos reizēm starp vīriešu kapu piedevām atrodami jostu aužamie miniatūri. Iespējams, šos miniatūrus var saistīt ar sieviešu ziedojumu aizgājējiem.

Analizējot miniatūrus ugunskapos, ne vienmēr pēc senlietu materiāla ir iespējams noteikt kapa piederību sievietei vai vīrietim. Latvijas arheoloģiskajā materiālā līdz šim nav analizēts ugunskapu kaulu materiāls un dzimums ir noteikts tikai pēc senlietām, līdz ar to tas apgrūtina miniatūru analīzi.

#### ATSAUCES UN PIEZĪMES

- <sup>1</sup> Ing-Marie Back Danielsson (2007). *Masking Moments: The Transitions of Bodies and Beings in Late Iron Age Scandinavia*. Stockholm University, p. 171.
- <sup>2</sup> Paweł Kucypera, Sławomir Wadyl (2011). Early medieval miniature axes of Makarov's type 2 in the Baltic Sea Region. In: Mykolas Michelbertas (red.). *Archaeologia Lituana*, 12. Vilnius: Vilnius University, pp. 122–129, here p. 122.
- <sup>3</sup> Danielsson. *Masking Moments*, p. 171.
- <sup>4</sup> Kucypera, Wadyl. Early medieval miniature axes of Makarov's type 2, p. 122.
- <sup>5</sup> Audronė Bliujienė (2007). *Lietuvos priešistorės gintaras*. Vilnius: Versus Aureus, p. 400.
- <sup>6</sup> Susan Allen (2004). Miniature and models vessels in Ancient Egypt. In: *The Old Kingdom Art and Archaeology. Proceeding of the Conference held in Prague, May 31–June 4, 2004*. Prague, pp. 19–24.
- <sup>7</sup> Tēma izstrādāta zinātniskā projekta “Virzoties uz jaunu Latvijas aizvēsturi: ilgtermiņa pārmaiņu izsekošana pēc dzīvesvietu un apbedījumu datiem” ietvaros.

- <sup>8</sup> Ēvalds Mugurēvičs (2002). Kuršu arheoloģijas pētniecības historiogrāfija. No: Armands Vijups (sast.). *Ventspils muzeja raksti*, II. Rīga: LU žurnāla "Latvijas Vēsture" fonds, 62.–69. lpp., šeit 62.–65. lpp.
- <sup>9</sup> Eduards Šturms (1935). *Talsu novada aizvēsture*. Talsu novads, I grāmatas atsevišķs novilkums. Rīga, 22.–23. lpp.
- <sup>10</sup> Eduards Šturms (1937). Izrakumi Valgales Veģu ugunskaļos. No: F. Balodis (red.). *Vēstures atziņas un tēlojumi: vēstures skolotājiem 1936. gadā lasīto lekciju sakopojums*. Rīga: Izglītības ministrijas izdevums, 363. lpp.
- <sup>11</sup> Eugenija Gintautaitė-Butėnienė, Eugenijus Butėnas (2002). Laivių kapinynas. *Lietuvos archeologija*, 22. Vilnius: Diemedžio leidykla, p. 9–198; Jonas Stankus (1995). Bandužių kapinynas. *Lietuvos archeologija*, 12. Vilnius: Danielius, p. 1–156.
- <sup>12</sup> Laima Nakaitė (1964). Miniatiūrīnēs IX–XIII amžīų ģķķpēs Lietuvoje. *Lietuvos TSR mokslų akademijos darbai, serija A 2(17)*. Vilnius, p. 53–73. Pieejams: [http://www.lad.lt/data/com\\_ladlibrary/166/53-73.pdf](http://www.lad.lt/data/com_ladlibrary/166/53-73.pdf)
- <sup>13</sup> Audronė Bliujienė (2007). *Lietuvos priešistorės gintaras*. Vilnius: Versus Aureus; Audronė Bliujienė (2011). *Northern Gold: Amber in Lithuania (c.100 to c.1200)*. Leiden: Brill.
- <sup>14</sup> Audronė Bliujienė (2005). Pottery in Curonian cremation burial. Some aspects of interaction across the Baltic sea in The Late Viking age and Early Medieval period. In: Valter Lang (ed.). *Interarchaeologia, 1. Culture and Material Culture*. Tartu – Riga – Vilnius, pp. 147–165; Audronė Bliujienė (2005). Baltų palaidojimū indai, arba kad dūšia nejaustū trokškulio ir alko. *Lietuvos archeologija*, 28. Vilnius: Lietuvos istorijos institutas, p. 81–96.
- <sup>15</sup> Ingrida Ozere (1986). Miniatiurnye gliniane sosudy v kurshskikh pogrebeniakh V–IX vekov. *Latvijas PSR Zinātņu Akadēmijas Vēstis*, 1, 48.–58. lpp.
- <sup>16</sup> Ingrida Ozere (1986). Priveski – amulety iz mogil'nikov Kurzeme X–XV vv. *Kratkie soobshcheniia*. Moskva: Nauka, s. 41–49.
- <sup>17</sup> *Kurši senatnē = Couronians in Antiquity* (2008). Rīga: Latvijas Nacionālais vēstures muzejs.
- <sup>18</sup> Gintautaitė-Butėnienė, Butėnas. Laivių kapinynas, p. 9–198.
- <sup>19</sup> Stankus. Bandužių kapinynas, p. 1–156.
- <sup>20</sup> Jonas Stankus (2002). Genčių II kapinynas. *Lietuvos archeologija*, 22. Vilnius: Diemedžio leidykla, p. 199–242.
- <sup>21</sup> Nakaitė. Miniatiūrīnēs IX–XIII amžīų ģķķpēs Lietuvoje, p. 60; Pranas Kulikauskas, Regina Kulikauskienė, Adolfas Tautavičius (1961). *Lietuvos archaeologijos bruožai*. Vilnius: Valstybinė politinės ir mokslinės literatūros leidykla, p. 407–409.
- <sup>22</sup> *Kurši senatnē*, 100. lpp.
- <sup>23</sup> Bliujienė. *Lietuvos priešistorės gintaras*, p. 400–404.
- <sup>24</sup> Nakaitė. Miniatiūrīnēs IX–XIII amžīų ģķķpēs Lietuvoje, p. 61.
- <sup>25</sup> *Kurši senatnē*, 76. lpp.
- <sup>26</sup> Bliujienė. *Northern Gold: Amber in Lithuania*, p. 284.



- <sup>27</sup> Turpat.
- <sup>28</sup> Audronė Bliujienė (2003). Lithuanian amber artefacts from the Roman Iron Age to Early Medieval times. In: Curt W. Beck, Ilze B. Loze, Joan M. Todd (eds.). *Amber in Archaeology. Proceedings of the Fourth International Conference on Amber in Archaeology, Talsi 2001*. Rīga: Institute of the History of Latvia Publishers, pp. 47–71, here p. 64.
- <sup>29</sup> Bliujienė. *Northern Gold: Amber in Lithuania*, p. 284.
- <sup>30</sup> *Latvijas PSR arheoloģija* (1974). Rīga: Zinātne, 238. lpp.
- <sup>31</sup> Bliujienė. *Northern Gold: Amber in Lithuania*, p. 281.
- <sup>32</sup> Elvira Shnora (1961). *Asotskoe gorodishche*. Rīga: Izdatel'stvo Akademii nauk Latvii SSR, tabl. IX: 2, 3, 8, 8a; Augusts Bilenšteins (2007). *Latviešu koka celtnes un iedzīves priekšmeti*. Rīga, 167. lpp.
- <sup>33</sup> Gintautaitė-Butėnienė, Butėnas. Laivių kapinynas, p. 25.
- <sup>34</sup> Turpat.
- <sup>35</sup> Bliujienė. *Lietuvos priešistorės gintaras*, p. 400–404.
- <sup>36</sup> Nakaitė. Miniatiūrinės IX–XIII amžių įkapės Lietuvoje, p. 60.
- <sup>37</sup> Gintautaitė-Butėnienė, Butėnas. Laivių kapinynas, p. 26.
- <sup>38</sup> Nakaitė. Miniatiūrinės IX–XIII amžių įkapės Lietuvoje, p. 59.
- <sup>39</sup> Bliujienė. *Lietuvos priešistorės gintaras*, p. 400–404.
- <sup>40</sup> Nakaitė. Miniatiūrinės IX–XIII amžių įkapės Lietuvoje, p. 60.
- <sup>41</sup> Gintautaitė-Butėnienė, Butėnas. Laivių kapinynas, p. 25.
- <sup>42</sup> Nakaitė. Miniatiūrinės IX–XIII amžių įkapės Lietuvoje, p. 59.
- <sup>43</sup> Gintautaitė-Butėnienė, Butėnas. Laivių kapinynas, p. 26.
- <sup>44</sup> Nakaitė. Miniatiūrinės IX–XIII amžių įkapės Lietuvoje, p. 59.
- <sup>45</sup> Gintautaitė-Butėnienė, Butėnas. Laivių kapinynas, p. 25.
- <sup>46</sup> Nakaitė. Miniatiūrinės IX–XIII amžių įkapės Lietuvoje, p. 62–63.
- <sup>47</sup> Turpat, 61. lpp.
- <sup>48</sup> Bliujienė. Lithuanian amber artefacts from the Roman Iron Age to Early Medieval times, p. 66.
- <sup>49</sup> Bliujienė. *Northern Gold: Amber in Lithuania*, p. 279.
- <sup>50</sup> Stasys Patkauskas (1978). Lazdininkų (Kretingos raj.) senkapio tyrinėjimai 1976 metais. In: Antanina Šiugždunytė (red.). *Archeologiniai tyrinėjimai Lietuvoje 1976–1977*. Vilnius: Lietuvos TSR Mokslų Akademijos Istorijos institutas, p. 141–149, here p. 149.
- <sup>51</sup> Bliujienė. *Lietuvos priešistorės gintaras*, p. 400–404.
- <sup>52</sup> Nakaitė. Miniatiūrinės IX–XIII amžių įkapės Lietuvoje, p. 55.
- <sup>53</sup> Māris Atgāzis (1997). Āvas cirvji Latvijā. *Arheoloģija un etnogrāfija*, XIX. Rīga: Latvijas vēstures institūta apgāds, 53.–63. lpp., šeit 55. lpp.
- <sup>54</sup> Stankus. Bandužių kapinynas, p. 81.
- <sup>55</sup> Jonas Stankus (1970). Geležinių įrankių gamybos technologija Lietuvoje IX–XIII a. *Lietuvos TSR Mokslu Akademijos darbai*, 1 (32). Vilnius, p. 113–133, here p. 125.
- <sup>56</sup> Gintautaitė-Butėnienė, Butėnas. Laivių kapinynas, p. 20.
- <sup>57</sup> Elvira Šnora. Pārskats par izrakumiem Ventspils apr. Jūrkalnes pag. Darvdedžos laikā no 1936. g. 4.–9. septembrim. Inv. Nr. VI AA: 1042. LU Latvijas vēstures institūta Arheoloģisko materiālu krātuve; Nikolė

- Deveikienė, Saulė Kriauciūnė (red.) (2009). *Kuršiai: genties kultūra laidosenos duomenimis: Baltų archeologijos paroda: katalogas = The Curonians: tribe culture according to the burial data: Baltic archeological exhibition: catalogue*. Vilnius: Lietuvos nacionalinis muziejus, p. 405–409.
- <sup>58</sup> Gintautaitė-Butėnienė, Butėnas. Laivių kapinynas, p. 19.
- <sup>59</sup> Atgāzis. Āvas cirvji Latvijā, 61. lpp.
- <sup>60</sup> Rūdolfs Brūzis (2013). *14.–16. gs. tuvčīņas ieroči Latvijas arheolōģiskajā materiālā*. Promocijas darbs. Rīga: Latvijas Universitāte, 202. lpp.
- <sup>61</sup> Turpat, 198. lpp.
- <sup>62</sup> Šturms. Izrakumi Valgales Veģu ugunskaļos, 357. lpp.
- <sup>63</sup> Atgāzis. Āvas cirvji Latvijā, 61. lpp.
- <sup>64</sup> Brūzis. *14.–16. gs. tuvčīņas ieroči Latvijas arheolōģiskajā materiālā*, 218. lpp.
- <sup>65</sup> Nakaitė. Miniatiūrīnēs IX–XIII amžīų įkapēs Lietuvoje, p. 55.
- <sup>66</sup> Stankus. Bandužių kapinynas, p. 77.
- <sup>67</sup> Eduards Šturms. Pārskats par izrakumiem Aizputes apr. Kazdangas pagasta Roņos 1931. g. 1.–4. septembrī. AA Inv. Nr. 193. Latvijas Nacionālā vēstures muzeja Arheolōģijas nodaļa.
- <sup>68</sup> *Kurši senatnē*, 74. lpp.
- <sup>69</sup> Deveikienė, Kriauciūnė (red.). *Kuršiai: genties kultūra laidosenos duomenimis*.
- <sup>70</sup> Gintautaitė-Butėnienė, Butėnas. Laivių kapinynas, p. 20–21.
- <sup>71</sup> Adolfas Tautavičius (red.) (1978). *Lietuvos TSR archeologijos atlasas*, IV. Vilnius: LTSR Mokslų akademijos Istorijos institutas, p. 118.
- <sup>72</sup> Turpat.
- <sup>73</sup> Gintautaitė-Butėnienė, Butėnas. Laivių kapinynas, p. 54.
- <sup>74</sup> Nakaitė. Miniatiūrīnēs IX–XIII amžīų įkapēs Lietuvoje, p. 64.
- <sup>75</sup> Gintautaitė-Butėnienė, Butėnas. Laivių kapinynas, p. 54, 55.
- <sup>76</sup> Nakaitė. Miniatiūrīnēs IX–XIII amžīų įkapēs Lietuvoje, p. 65.
- <sup>77</sup> Audronė Bliujienė (1959). Siraičių X–XII a. senkapis. In: *Iš Lietuvos kultūros istorijos*, II. Vilnius: Valstibinė Politinės ir mokslinės literatūros leidykla, p. 159–176, here p. 174; Gintautaitė-Butėnienė, Butėnas. Laivių kapinynas, p. 53.
- <sup>78</sup> Deveikienė, Kriauciūnė (red.). *Kuršiai: genties kultūra laidosenos duomenimis*, p. 235.
- <sup>79</sup> Gintautaitė-Butėnienė, Butėnas. Laivių kapinynas, p. 57.
- <sup>80</sup> Nakaitė. Miniatiūrīnēs IX–XIII amžīų įkapēs Lietuvoje, p. 65.
- <sup>81</sup> Bliujienė. *Lietuvos priešistorės gintaras*, p. 405–406; Nakaitė. Miniatiūrīnēs IX–XIII amžīų įkapēs Lietuvoje, p. 62.
- <sup>82</sup> Bliujienė. *Northern Gold: Amber in Lithuania*, p. 272.
- <sup>83</sup> Bliujienė. Lithuanian amber artefacts from the Roman Iron Age to Early Medieval times, p. 67.
- <sup>84</sup> Deveikienė, Kriauciūnė (red.). *Kuršiai: genties kultūra laidosenos duomenimis*, p. 235, 342–344.

- <sup>85</sup> Bliujienē. *Lietuvos priešistorės gintaras*, p. 406–409; Deveikienė, Kriauciūnė (red.). *Kuršiai: genties kultūra laidosenos duomenimis*, p. 235.
- <sup>86</sup> Bliujienė. *Lietuvos priešistorės gintaras*, p. 409.
- <sup>87</sup> Ozere. Priveski – amulety iz mogil'nikov Kuzeme X–XV vv., s. 41–42.
- <sup>88</sup> *Kurši senatnė*, 100. lpp.; Gintautaitė-Butėnienė, Butėnas. Laivių kapiny-nas, p. 38–39.
- <sup>89</sup> Tautavičius (red.). *Lietuvos TSR archeologijos atlasas*, IV, p. 65–66.
- <sup>90</sup> Gintautaitė-Butėnienė, Butėnas. Laivių kapiny-nas, p. 38–39.
- <sup>91</sup> Bliujienė. Pottery in Curonian cremation burial, p. 149.
- <sup>92</sup> Audronė Bliujienė (2005). Baltų palaidojimų indai, arba kad dūšia ne-jaustų trokškulio ir alko. *Lietuvos archeologija*, 28. Vilnius: Lietuvos istorijos institutas, p. 81–96, here p. 87.
- <sup>93</sup> Ieva Cimermāne. Pārskats par izrakumiem Alsungas Kalniņu kapu-laukā 1960. g. VIAA Inv. Nr. 100. LU Latvijas vēstures institūta Ar-heolģisko materiālu krātuve; Nakaitė. Miniatiūrines IX–XIII amžiu įkapės Lietuvoje, p. 67; Bliujienė. Pottery in Curonian cremation burial, p. 149–150.
- <sup>94</sup> 10.–11. gs. dienvīdu kuršu ugunska-pas atrasti 13% šo miniatūro po-du.
- <sup>95</sup> Bliujienė. Pottery in Curonian cremation burial, p. 149–150; Bliujienė. Baltų palaidojimų indai, arba kad dūšia ne-jaustų trokškulio ir alko, p. 87.
- <sup>96</sup> Bliujienė. Pottery in Curonian cremation burial, p. 150.
- <sup>97</sup> Deveikienė, Kriauciūnė (red.). *Kuršiai: genties kultūra laidosenos duo-menimis*, p. 236.
- <sup>98</sup> Mike Parker Pearson (1999). *The Archaeology of Death and Burial*. Texas A&M University Press: college station, p. 6.
- <sup>99</sup> Andris Šnė (2002). *Sabiedrība un vara: sociālās attiecības Austrumlatvijā aizvēstures beigās*. Rīga: Intelekts, 200. lpp.
- <sup>100</sup> Pearson. *The Archaeology of Death and Burial*, p. 6.
- <sup>101</sup> Gintautaitė-Butėnienė, Butėnas. Laivių kapiny-nas, p. 12.
- <sup>102</sup> Turpat, 13. lpp.
- <sup>103</sup> Tautavičius (red.). *Lietuvos TSR archeologijos atlasas*, IV, p. 118.
- <sup>104</sup> Gintautaitė-Butėnienė, Butėnas. Laivių kapiny-nas, p. 12.
- <sup>105</sup> Turpat, 14. lpp.
- <sup>106</sup> Turpat, 26. lpp.
- <sup>107</sup> Turpat, 13. lpp.
- <sup>108</sup> Bliujiene. Pottery in Curonian cremation burial, p. 149–150.
- <sup>109</sup> Deveikienė, Kriauciūnė (red.). *Kuršiai: genties kultūra laidosenos duo-menimis*, p. 89.
- <sup>110</sup> Nakaitė. Miniatiūrines IX–XIII amžiu įkapės Lietuvoje, p. 54.
- <sup>111</sup> Marika Māgi (2002). *At the Crossroads of Space and Time: graves, chang-ing society and ideology on Saaremaa (Ösel), 9th–13th centuries AD*. CCC papers, 6. Tallinn, p. 81.
- <sup>112</sup> Gintautaitė-Butėnienė, Butėnas. Laivių kapiny-nas, p. 15.

- <sup>113</sup> Turpat, 15. lpp.
- <sup>114</sup> Audronė Bliujienė (2006). Role of the Curonians in the Eastern Baltic Area. The transition process from the Late Migration Period into the Early Viking Age (cultural aspects). In: Mindaugas Bertasius (ed.). *Transformatio mundi: The Transition from the Late Migration Period to the Early Viking Age in the East Baltic*. Kaunas University of Technology Department of Philosophy and Cultural Science, pp. 183–193, here p. 183.
- <sup>115</sup> Turpat.
- <sup>116</sup> *Kurši senatnē*, 27.–36. lpp.
- <sup>117</sup> Deveikienė, Kriauciūnė (red.). *Kuršiai: genties kultūra laidosenos duomenimis*, p. 88.
- <sup>118</sup> Turpat, 233. lpp.
- <sup>119</sup> Laima Patriubavičienė (red.) (2007). *Lietuvos istorija. Geležies amžius*, II tomas. Vilnius: Baltos lankos, p. 254, 258; Vladas Žulkus (2004). *Kuršiai Baltijos jūros erdvėje*. Vilnius: Versus Aureus, p. 162–164.
- <sup>120</sup> Hugo Riekstiņš (1935). *Latviešu cilšu kapu tipi un apbedīšanas paražas dzelzs laikmetā*. Rīga: L.ū. Studentu padomes grāmatnīca, 62. lpp.
- <sup>121</sup> Nakaitė. Miniatiūrīnēs IX–XIII amžiu ūķķapēs Lietuvoje, p. 53.
- <sup>122</sup> Bliujienė. *Lietuvos priēšistorēs gintaras*, p. 400–404.
- <sup>123</sup> Bliujienė. Role of the Curonians in the Eastern Baltic Area, p. 187.
- <sup>124</sup> Bliujienė. *Northern Gold: Amber in Lithuania*, p. 281–284; Bliujienė. Role of the Curonians in the Eastern Baltic Area, p. 183.
- <sup>125</sup> Anna Bitner-Wróblewska (2002). The Couronians in the Roman Iron Age and Migration Age: their relations with the Cousins from the West. No: Armands Vijups (sast.). *Ventspils muzeja raksti*, II. Rīga: LU ūžurnāla “Latvijas Vēsture” fonds, 70.–83. lpp., ūšeit 83. lpp.
- <sup>126</sup> Bliujienė. *Lietuvos priēšistorēs gintaras*, p. 401–402.
- <sup>127</sup> Bitner-Wróblewska. The Couronians in the Roman Iron Age and Migration Age, p. 83.
- <sup>128</sup> ūšnē. *Sabiedrība un vara: sociālās attiecības Austrumlatvijā aizvēstures beigās*, 274. lpp.
- <sup>129</sup> Laima Vaitkauskienė (1995). The formation of a warrior elite during the Middle Iron Age in Lithuania. In: Vytautas Kazakevičius, Raymond Sidrys (eds.). *Archaeologia Baltica*. Vilnius: Institute of Lithuanian History, pp. 94–106, here p. 95.
- <sup>130</sup> *Kurši senatnē*, 76. lpp.
- <sup>131</sup> Bliujienė. *Lietuvos priēšistorēs gintaras*, p. 400–404.
- <sup>132</sup> Andris ūšnē (2002). Kādas sabiedrības portrets: Sāraju senkapi un sociālpolitiskās attiecības Kurzemē aizvēstures beigās. No: Armands Vijups (sast.). *Ventspils muzeja raksti*, II. Rīga: LU ūžurnāla “Latvijas Vēsture” fonds, 128.–155. lpp., ūšeit 133. lpp.
- <sup>133</sup> Ing-Marie Back Danielsson (2010). Go figure! Creating intertwined worlds in the Scandinavian Late Iron Age (AD 550–1050). In: Dragos Gheorghiu, Ann Cyphers (eds.) *Anthropomorphic and Zoomorphic Miniature Figure in Eurasia, Africa and Meso-America: Morphology*,

- materiality, technology, function and context*. BAR International Series 2138, pp. 79–90, here p. 81.
- <sup>134</sup> *Latvijas PSR arheoloģija*, 187. lpp.
- <sup>135</sup> Bliujienē. *Northern Gold: Amber in Lithuania*, p. 36.
- <sup>136</sup> *Latvijas PSR arheoloģija*, 191. lpp.
- <sup>137</sup> Andrejs Vasks (1997). The cultural and ethnice situation in Latvia during the Early and Middle Iron Age (1st–8th century AD). *Humanities and Social Sciences. Latvia. Latvian Ethnic History*, 3 (16). University of Latvia, pp. 49–74, here p. 50.
- <sup>138</sup> Nakaitē. Miniatiūrinēs IX–XIII amžiu ģkapēs Lietuvoje, p. 70.
- <sup>139</sup> Vaitkauskienē. The formation of a warrior elite during the Middle Iron Age in Lithuania, p. 95–96.
- <sup>140</sup> Bliujienē. *Northern Gold: Amber in Lithuania*, p. 281–284.
- <sup>141</sup> Bliujienē. *Lietuvos priešistorės gintaras*, p. 400–404.
- <sup>142</sup> *Kurši senatnē*, 76. lpp.
- <sup>143</sup> Nakaitē. Miniatiūrinēs IX–XIII amžiu ģkapēs Lietuvoje, p. 66 –67.
- <sup>144</sup> Kucypera, Wadlyl. Early medieval miniature axes of Makarov's type 2, p. 122.
- <sup>145</sup> Turpat, 409. lpp.

## MINIATURE ARTIFACTS IN COURONIAN ARCHAEOLOGICAL MATERIAL OF THE 7TH–15TH CENTURIES

*Inga Doniņa*

Mg. hist., research assistant at the Repository of Archaeological Material, Institute of the History of Latvia, University of Latvia.

Scientific interests: archaeological evidence of Couronian burial practices in the 8th–15th centuries.

E-mail: inga.donina@inbox.lv

*Key words:* Couronians, burials, miniature, grave goods.

This article is devoted to a particular group of archaeological findings, i.e. miniature artifacts, which have been found in Couronian burials of the 7th–15th centuries. Miniature artifacts are the small copies of everyday household tools that are a very typical supplement to Couronian grave goods. The aim of the article is to provide an insight into the diversity of miniature objects, the levels of usage and society's ideology, to characterize the internal and external factors which led to the introduction of miniature objects into Couronian burials. The article focuses on the analysis of the grave inventory of Couronian inhumations and cremations, indicating

common and different features of the application of miniature objects. This article treats the territory of present-day Latvia and the western part of Lithuania, inhabited at the time in question by Couronians.

## Summary

In Couronian inhumations and cremation burials, along with the objects and tools of utilitarian use, a separate group of artifacts can be distinguished, namely miniature items which have never been of an everyday use. By “miniature” a small-scale copy of an object or tool is meant. Miniatures form a specific group of artifacts, which were given to the dead as a supplement to the grave goods in the form of copies, specially made for funeral rites. The tradition to put small items in addition to normal size artifacts in Couronian inhumation graves dates back to the end of the 7th century – 8th century, with the exception of miniature clay pots that are inherited from the traditions of the West Lithuanian Stone Circles Grave Culture of the early Iron Age. A little earlier in the sense of tradition are the comb-shaped pendants, which appear in Couronian burials at the beginning of the 7th century. Gradually, with the shift from inhumation to cremation graves the tradition of making miniature items was taken over.

The appearance of miniature objects in Couronian archaeological material is probably related to the wider processes in the area of the Baltic Sea, in particular to contacts with Scandinavia, which led to the exchange of the new cultural trends and ideas. It is believed that Couronians adopted the use of miniature items from Scandinavia. In general, this kind of use of the miniature objects was an innovation in Couronian material culture. During this period transformation of Couronian ideology, the reflection of which is seen in burial traditions, took place and one of its expressions is related to the extensive use of miniature objects and the durability of this tradition.

Miniature sash-weaving implements were the first miniature tools in Couronian burials, which triggered off expansion of the new tradition. There are no prototypes for these miniature sash-weaving implements neither in Scandinavia nor in Gotland, hence we may conclude that they are original, well thought-out items and they reflect Baltic worldview.

Miniature items are a vital part of the burial ritual where household items and jewelry along with small copies of larger objects or

imitations of the previously mentioned are devoted to the deceased. Previously viewed miniature items are related to the area inhabited by Couronians and are considered as an individual Couronian cultural peculiarity – a local tradition. These miniature wares have been found in men's, women's and children's graves.

The role of the usage of miniature objects in Couronian society can be explained variously, mainly miniatures can be considered as symbols of the life-size objects. Likewise, this application of miniature items is related to the funeral rite, where these objects have a distinct place.

There is no significant difference between the miniature objects found in inhumation and cremation graves, same way miniature objects from the 7th century up to the beginning of the 14th/15th century retained their shape, type and usage. The only exception is miniature amber sash-weaving implements dated to the end of the 7th/8th century that are not found in later burials anymore. In the same way, the slight changes overcame the shape and size of miniature comb-shaped pendants when amber was replaced by a bronze plate. The use of miniature objects in burials disappeared along with the tradition of cremation graves, although miniature objects were rarely found in burials even of the 14th century. The shape of miniature pots was also slightly altered that their size became smaller and their appearance increasingly superficial. In cremations these miniatures were not laid in the fire along with the dead, but were placed in the grave apart and intact.

Researchers are consistently dividing miniature objects into the realms of women and men, for example, women are districted by miniatures of sash-weaving implements, but men are characterized by weapons (axe), harness, tools (hoe, scythe, etc.) and miniatures of comb-shaped pendants. It is easier to trace the previously mentioned division in inhumations, but also between these graves you can detect a feature when you may find miniatures of sash-weaving implements amongst the grave goods of men. Perhaps this can be linked to female donations of miniature items to the deceased.

Analysis of miniature items of the material artifacts in cremations not necessarily can provide you with enough information to identify the grave belonging to a woman or a man. There still have not been analyzed the bone material of cremation graves in Latvian archaeological material, and the sex is determined only by grave goods; hence it perplexes the analysis of the miniature items.

## FIGURE CAPTIONS

- Fig. 1.* Map of the miniature object prevalence, miniature objects were found during the archaeological research at grave fields. Drawing by Inga Doniņa
- Fig. 2.* Miniature sash-weaving implements made of amber from Palanga (1-8) and Lazdininkai (9) grave fields. By: Audronė Bliujienė (2007). *Lietuvos priešistorės gintaras*. Vilnius: Versus Aureus, p. 403.
- Fig. 3.* Miniature items from 12th grave in Sāraji:  
1 – axe (A 12816: 154), 2 – spur (A 12816: 168), 3 – spindle whorl, distaff (A 12816: 183), 4 – needle (A 12816: 183), 5 – weft-knife and 4 – square tablets with holes in the corners (A 12816: 184).  
Drawing by Aiga Ivbule
- Fig. 4.* Miniature clay pots (Medzes Strautiņi 1st grave, A 10789: 68).  
Photo by Inga Doniņa
- Fig. 5.* Location of miniatures at the burials. Drawing by Inga Doniņa.  
1 – male burial, 2 – female burial

Iesniegts 23.10.2013.