

ZINĀTNISKIE RAKSTI

JĒKABPILS 17.–18. GADSIMTA IEDZĪVOTĀJI (PĒC ARHEOLOĢISKO UN BIOARHEOLOĢISKO PĒTĪJUMU REZULTĀTIEM)

Vitolds Muižnieks

Dr. 4hist., Latvijas Nacionālais vēstures muzejs, pētnieks.
Pētniecības joma: arheoloģija.
E-pasts: vitolds3@inbox.lv

Austra Engīzere

Mg. hist., Latvijas Nacionālais vēstures muzejs, glabātāja.
Pētniecības joma: arheoloģija.
E-pasts: austrish@inbox.lv

Gunita Zariņa

4

Dr. hist., Latvijas Universitātes Latvijas vēstures institūts, vadošā pētniece.
Pētniecības joma: vēsturiskā antropoloģija, bioarheoloģija, vēsturiskā demogrāfija.
E-pasts: zarina.gunita@gmail.com

Vita Rudoviča

Dr. chem., Latvijas Universitātes Ķīmijas fakultātes Analītiskās ķīmijas katedras pētniece. Pētniecības joma: analītiskā ķīmija.
E-pasts: witaaa@gmail.com

Saistībā ar Brīvības ielas rekonstrukcijas laikā atklātām kultūrvēsturiskām liecībām 2011. gadā Jēkabpils vēsturiskajā centrā pirmo reizi tika veikti arheoloģiskie pētījumi. To gaitā izdevās precizēt apmetnes – vēlākās pilsētas veidošanās laiku, sākotnējo plānojumu un iegūt liecības par 17. gs. apbūvi. Pilsētas senākajā daļā tika atklāta kapsēta, kur tika izpētīti 66 apbedījumi un iegūts antropoloģiskais materiāls, kas ir nozīmīgs avots Jēkabpils iedzīvotāju dzīves kvalitātes izpētē.

Rakstā sniegta kompleksa Jēkabpilī iegūtā arheoloģiskā materiāla, rakstīto un kartogrāfisko avotu un apbedījumu antropoloģiskā materiāla analīze, tādējādi atklājot maz zināmās Jēkabpils izveidošanās un pilsētnieku dzīves nianses.

Atslēgas vārdi: Jēkabpils, 17.–18. gadsimts, pilsētas pirmsākumi, apbedīšanas tradīcijas, bioarheoloģiskie aspekti.

Jēkabpils pilsēta vēsturiski veidojusies un pastāvējusi Daugavas kreisajā krastā iepretim Krustpilij, bijušās Kurzemes un Zemgales hercogistes teritorijā. Senākās ziņas par Jēkabpils apmetni un vēlāko pilsētu atrodamas 17. gs. avotos. Literatūrā un rakstītajos avotos ir zināmi daži sākotnējie atskaites punkti. Vēsturiskajos apcerējumos bieži tiek norādīta 16. gs. otrā puse un 17. gs. sākums, kad vēlākās Jēkabpils pilsētas vietā strūdzinieku piestātnē formējies brīvciems (*sloboda*). Tā iedzīvotāju kontingentu veidojuši bēgļi no mūsdienu Krievijas un Baltkrievijas teritorijas, kas meklējuši patvērumu Kurzemes un Zemgales hercogistē un apmetušies Salas muižas zemēs.¹ Slobodas veidošanās laiks un apstākļi raksturoti Jēkabpils pilsētas 1670. gada dibināšanas aktā. Tajā norādīts, ka sloboda formējusies no poļu-krievu kara laikā padzītajiem krievu tautības bēgļiem, kas apmetušies Salas muižas robežās (... *Kriegszeit vertriebene Exulanten Russischer Nation die unter uns im Holmhofschen niederlassen und bebavet...*). Pēc šī dokumenta netieši nosakāms arī apmetnes pastāvēšanas laiks, jo tālāk tekstā minēti slobodas iemītnieki, kas šeit dzīvo jau 15 gadus, tātad kopš 1655. gada.²

Spriežot pēc šī dokumenta, kas līdz mūsdienām saglabājies vēlāku norakstu veidā, apmetne Jēkabpils teritorijā nav pastāvējusi agrāk par 17. gs. un lielākais bēgļu pieplūdums ir bijis krievu-poļu-zviedru karu laikā (1654–1667) 17. gs. 50. gados. Pēc 17. gs. 50.–60. gadu reformām un šķelšanās pareizticīgo baznīcā Jēkabpilī apmetušies arī vecticībnieki, kas atteicās pieņemt patriarha Nikona reformas un turpināja pieturēties pie vecā rituāla.³

Noteicošā loma apmetnes vietas izvēlei bija tirdzniecībai un izdevīgajam novietojumam, kas nodrošināja preču transportēšanu pa Daugavu un sauszemi. Daugava aptuveni 50 km garā posmā no Jēkabpils līdz pat Jaunjelgavai bija krāčaina. Loči ar plostiem un strūgām pāri krācēm pavadīja preču kravas no Krievijas un Baltkrievijas teritorijas, kā arī cēla pāri upei pa sauszemes ceļiem piegādātās preces. Novērtējot šīs vietas ekonomiskās attīstības potenciālu, Kur-

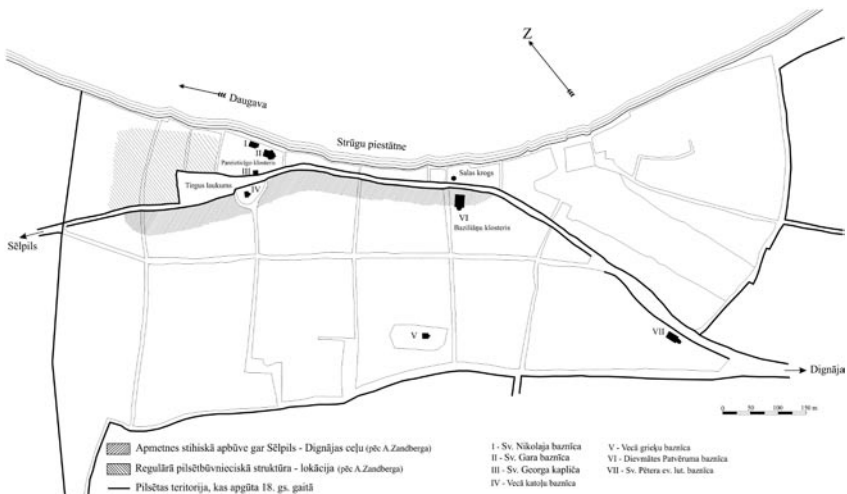
zemes un Zemgales hercogs Jēkabs Ketlers (1610–1682) brīvciešam (*slobodai*) 1670. gadā piešķīra pilsētas tiesības un to nosauca savā vārdā par Jākobštati. Jaunajai pilsētai viņš dāvāja apkārtnes zemes un, ņemot vērā tās veidošanās apstākļus un iedzīvotāju etnisko sastāvu, noteica, ka pilsētā drīkst apmesties tikai krievu tautības (*Reussischer Nation*) pārstāvji. Praksē gan situācija izveidojās citāda. Jau 17. gs. līdzīgas tiesības baudīja poļi, 18. gs. vidū Jēkabpilī atļāva apmesties vāciešiem,⁴ bet vēlāk – pēc Kurzemes un Zemgales hercogistes pievienošanas Krievijas impērijai 1795. gadā – arī ebreji un latvieši.

APMETNES UN PILSĒTAS SENĀKĀ LOKĀCIJA

Arhitekts Arigo Zandbergs, kas veicis pilsētas arhitektonisko izpēti, izdalījis vairākus pilsētas veidošanās posmus (1. att.). Senākā apbūve, kas saistāma ar brīvcieša laiku, viņaprāt, 16. gs. otrajā pusē stihiski veidojusies pie Daugavas strūgu pietātnē, kur atradies Salas krogs. Ņemot vērā, ka nozīmīga loma iedzīvotāju saimnieciskajā dzīvē bijusi ūdens un sauszemes ceļam, pirmās apmetnes apbūve sākotnēji koncentrējusies gar Sēlpils–Dignājas ceļu, vietā, kur tas vistuvāk pienāk Daugavai. Vēlāk sauszemes ceļš iekļauts pilsētas struktūrā. Šodien tā ir Brīvības iela, bet agrāk, vadoties pēc 18.–19. gs. plāniem, tā dēvēta par Daugavas ielu. Senākais pilsētas centrs atradies uz rietumiem no Salas kroga, posmā starp Kloštera un Zaļo ielu, kur, pēc A. Zandberga domām, 16./17. gs. mijā blakus tirgus laukumam nosprausta pirmā regulārā pilsēt būvnieciskā struktūra jeb lokācija. No šī kodola, pirms un pēc pilsētas dibināšanas 1670. gadā, teritorijas tālāk apgūtas austrumu–rietumu un dienvidu virzienā.⁵

2011. gada vasarā arheoloģiskā uzraudzība tika veikta pilsētas daļā, kur, pēc A. Zandberga domām, bijusi apmetnes – slobodas atrašanās vieta un senākais pilsētas centrs. Ekspedīcijas dalībnieku ierašanās brīdī Brīvības ielas segums aptuveni metra dziļumā jau bija noņemts. Pilnā sparā norisa pazemes komunikāciju – ūdensvadu, aku un notekas cauruļu labošana un nomaiņa. Liecības par pilsētas senāko apdzīvotību bija konstatējamas ielas sānu profilos, kur zem aptuveni 30–50 cm bieza jaunāko laiku uzbēruma bija saglabājusies 20–30 cm biezs 17.–19. gs. kultūrslānis.

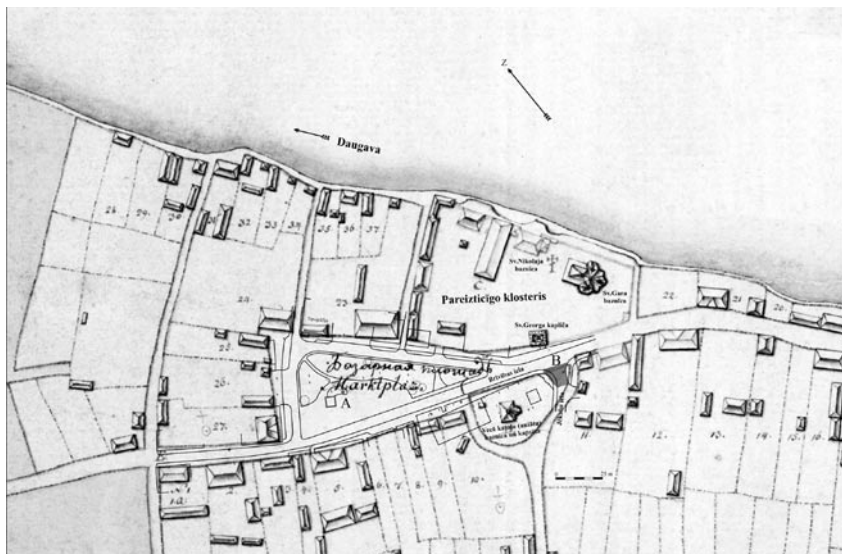
Intensīvāks un atradumiem bagātāks kultūrslānis bija teritorijā tuvāk pareizticīgo klosterim un tirgus laukumam. Īpaši daudz atradumu koncentrējās vecajā tirgus laukumā, kur vairāku desmitu kvadrātmetru lielā platībā tika norakti virsējie zemes slāņi. Pamatzeme,



1. att. Jēkabpils vēsturiskā centra apbūves plāns (zīmējis Vitolds Muižnieks, pēc Arigo Zandberga un 1797. gada Jēkabpils pilsētas plāna)

kas veidojusies ģeoloģiski un ir cilvēku darbības neskarā, tirgus laukumā tika sasniegti tikai tā dienvidrietumdaļā. Šeit tika atklātas divu pamatzemē iedziļinātu koka guļbūvju paliekas, kas bija saglabājušās pirmā vainaga līmenī (2. att.). To tuvumā tika konstatētas atkritumu bedres, kurās atrasts liels daudzums keramikas, dažādu saimniecības priekšmetu fragmenti, monētas, atsevišķas rotas u.c. Acīmredzot tirgus laukums, vismaz pētītajā daļā, sākotnēji bijis apbūvēts ar koka celtnēm. Iespējams, ka guļbūvju pamati vismaz pirmā vainaga līmenī saglabājušies arī pārējā tirgus laukuma daļā. Arheoloģiskās uzraudzības laikā to neizdevās noskaidrot, jo laukuma labiekārtošanas projektā šeit nebija paredzēts noņemt virsējos slāņus tādā pašā dziļumā kā laukuma dienvidrietumdaļā.

Minētajā Brīvības ielas posmā un tirgus laukumā tika iegūti hronoloģiski vienlaicīgi atradumi, pēc kuriem nebija iespējams nodalīt apmetnes apbūves vietu no pilsētas senākās lokācijas. Atradumu vidū pārstāvētas 17.–19. gs. monētas, apģērba piederumi, rotaslietas, kas nozaudētas un salūzušas lietošanas gaitā. Retāk sastopami sadzīves priekšmeti – naži un to detaļas. Jēkabpīliešiem, līdzīgi kā daudzu citu pilsētu iedzīvotājiem, piemēris smēķēšanas netikums, par ko liecina baltmāla pīpīšu kātiņu atradumi. Kā dzīvesvietām raksturīgi masveida atradumi jāatzīmē trauku lauskas un krāsns



2. att. Arheoloģiskās uzraudzības zona vecajā tirgus laukumā un jaunatklātajā kapsētā: A – atsegto koka celtņu paliekas, B – arheoloģiski pētītā kapsētas daļa (zīmējis Vitolds Muižnieks pēc 1797. gada un mūsdienu Jēkabpils pilsētas plāniem)

podīņu fragmenti. Māla trauki darināti uz podnieka ripas, to vidū ir gan neglazēti, domājams, ikdienā lietoti trauki, gan arī ar glazūru pārklāti trauki, kas atsevišķos gadījumos izmantoti kā dekoratīvie sienas šķīvji. Abu veidu trauku lauskas kultūrslānī atrastas kopā, kas norāda uz to vienlaicīgu izcelsmi. Samērā precīzi apmetnes un pilsētas veidošanās laiku datē monētas. Jānorāda, ka no vairāk nekā divsimt monētām, kas tika atrastas Brīvības ielā un tirgus laukumā, neviena nav vecāka par 17. gadsimtu. Senākās atrastās monētas ir Sigismunda III un Gustava II Ādolfa valdīšanas laikā kaltie 17. gs. 20.–30. gadu šiliņi un denāri.

JAUNATKLĀTĀ KAPSĒTA JĒKABA UN BRĪVĪBAS IELAS KRUSTOJUMĀ

Jēkabpils veidošanās laiku precīzē arī viena no senākajām kapsētām, kura tika atklāta iepretim pareizticīgo klosterim, tagadējās Jēkaba un Brīvības ielas krustojumā. Sākotnējo informāciju par šo vietu izdevās iegūt no strādniekiem, kas pirms pāris gadiem šeit rakuši

kanalizācijas vada tranšeju un atklājuši cilvēku kaulus. 2011. gadā Jēkaba ielā, krustojumā pie Brīvības ielas, tika izpētīta 110 m² liela platība, atsedzot 66 apbedījumus. Mirušie tika atklāti 120–180 cm dziļumā, dažviet guldīti viens virs otra divās–trīs kārtās. Apbedījumu dziļums tika aprēķināts nosacīti, vadoties pēc Jēkaba ielas virsmas līmeņa. Sākotnējais zemes līmenis nebija precīzi nosakāms, jo, ierīkojot ielu, kapsētas virsējie zemes slāņi ir nostumti.

Mirušie bija apglabāti, ievērojot kristīgās baznīcas apbedīšanas rituālu – orientēti ar galvu rietumu virzienā, guldīti uz muguras iestieptā stāvoklī ar augšup vērstu skatu. Tikai vienā gadījumā mirušais bija guldīts pretēji – ar galvu uz austrumiem. Mirušie bija ierakti taisnstūra formas kapa bedrēs, kuru robežās bija saglabājušās koka trūdu paliekas no dēļu zārkiem un dzelzs naglas, kas izmantotas zārku sastiprināšanai. Koka trūdu paliekas atklātas 80% (53) apbedījumu, bet naglas – 65% (43) kapu. Zārku forma droši bija nosakāma tikai 40% (27) gadījumu. Lielākoties pārstāvēti trapecveida formas zārki, retāk izmantoti taisnstūra formas zārki.

Roku novietojums mirušajiem bija nosakāms 64% (42) gadījumu. Atklāti pavisam 11 abu roku novietojuma varianti, no kuriem izdalāmi trīs dominējošie veidi: biežāk rokas liktas perpendikulāri pāri viduklim, ar plaukstu daļām virs iegurņa vai izstieptas gar sāniem. Jēkaba ielas kapsētā vērojama līdzīga likumsakarība kā pārējā Latvijas teritorijā. Salīdzinot ar viduslaiku apbedījumiem, kad rokas lielākoties atklātas krūšu daļā vai pāri viduklim, jauno laiku kapos tās parasti novietotas ķermeņa lejasdaļā.

Salīdzinot ar citām hronoloģiski vienlaicīgām apbedīšanas vietām, pētītajā kapsētā atklāts neliels apbedījumu skaits ar kapu piedevām. Kapu inventārs konstatēts 12 apbedījumos, kas veido tikai 18% no izpētītajiem kapiem. Piemēram, netālajā, tolaik lauku teritorijā esošajā Salas muižas luterāņu baznīcas kapsētā (Jēkabpils Zvanītājos) kapu piedevas konstatētas vairāk nekā pusei apbedījumu.⁶ Atšķirība starp pilsētu un lauku kapsētām vērojama arī citviet Latvijā. Pilsētās parasti stingrāk ievērots baznīcas bērū rituāls, ko lielā mērā noteica svešzemju iedzīvotāju pārsvars, kuru bērū tradīcijas atšķīrās no vietējo iedzīvotāju prakses. Līdzīga situācija bijusi arī Jēkabpilī, pilsētā mīta slāvu iedzīvotāji, bet ārpus tās – latvieši.

Iedzīvotāju sastāva atšķirības atspoguļojas arī līdzīgi dotu priekšmetu klāstā. Pilsētas teritorijā esošajā Jēkaba ielas kapsētā trūkst lielākā daļa no atradumiem, kas iegūti lauku novadu kapsētās. Piemēram, Jēkabpils Zvanītājos lielākoties atklāti apģērba piederumi un rotas-

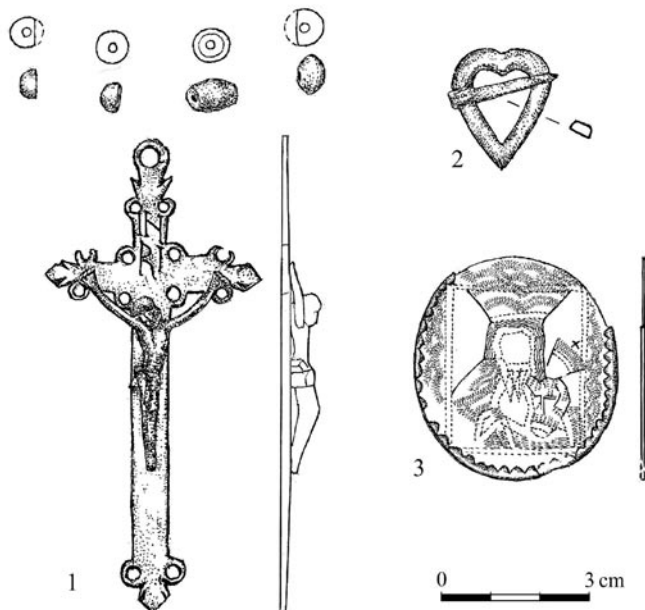
3. att.

1 – krusts
ar krellēm
(25. kaps),

2 – sirdsveida
sakta (38. kaps),

3 – ikona

(13. kaps) (zīmē-
jusi Aiga Ivbule)



lietas – saktas, jostas ar sprādzēm, krellītes no apģērba rotājumiem un uz roku pirkstiem nēsātie gredzeni, turpreti Jēkaba ielas kapsētā atrasta tikai viena sirdsveida sakta (3. att.: 2). To vietā biežāk (pavisam sešos kapos) sastopamas cilpiņas un āķīši, kas izmantoti apģērba saturēšanai. Acīmredzot mirušie apglabāti nevis dzīves laikā valkātā apģērbā, bet gan speciālā šim nolūkam pagatavotā tērpā, bez rotām un citiem piederumiem, kas nēsāti ikdienā. Viennozīmīgi nav skaidrojami vienā no bērna apbedījumiem apkārt galvai atklātās austas auduma lentes nelieli fragmenti no galvassegas malas rotājuma ar bronzas brokāta pavedieniem, kuriem patinējoties galvaskauss iekrāsojies zaļā krāsā. Līdzīgi ar zaļu patinu pārklāti galvaskaustu fragmenti tika atklāti arī pārjauktajā kapsētas daļā, kur bija izrakta kanalizācijas tranšeja. Minētās galvassegas paliekas varēja būt gan ikdienas apģērba, gan mirušā tērpa sastāvdaļa. Informācija par mirušo apģērba pagatavošanu un izmantošanu ir atrodama vēl 19. gs. Latvijas austrumu daļas slāvu iedzīvotāju etnogrāfiskajā materiālā.⁷ Ortodoksālās baznīcas bērnu rituālā kā laicīgās dzīves uzvaras simbols figurē vainags.⁸ Parasti šim nolūkam tiek izmantota neliela papīra strēmele ar Jēzus Kristus un Dievmātes atveidu.⁹

Jēkaba ielas kapsētā nav konstatēti darbarīki un sadzīves priekšmeti, kas bieži sastopami šī laika lauku kapsētās. Turpretī divos apbedījumos atklāti reliģiska rakstura simboli. Viena pieauguša indivīda (25.) kapā starp skeleta kājām atradās krucifikss ar figurālu Jēzus atveidu kopā ar stikla krellītēm, iespējams, no rožukroņa, bet bērna apbedījumā (13. kapā) iegurņa daļā – no krāsainā metāla pagatavota ovāla svētbilde – ikona ar Dievmātes un bērna Jēzus atveidu (3. att.: 1, 3).

Tikai trīs hronoloģiski senākajos, ar 17. gs. 50.–60. gadiem datētos apbedījumos atklātas monētas (Zviedrijas valdnieka Kārļa X Gustava (1654–1660) un Kristīnas (1632–1654) vadīšanas laikā kaltie šiliņi). Vairākas šī laika monētas uzietas arī kapsētas teritorijā kā savruppatradumi – ārpus apbedījumiem, kas norāda uz agrāk postītiem kapiem. Taču nav iegūta neviena 18. gs. monēta. Spriežot pēc monētu datējuma un apbedījumu stratigrāfijas, senākie apbedījumi izpētītajā kapsētas daļā datējami ar 17. gs. 50. gadiem, kad veidojies Jēkabpils ciems (sloboda). Apbedījumu novietojums vairākos līmeņos un kārtās norāda, ka mirušie apglabāti arī vēlāk. Acīmredzot kapsēta izmantota līdz 18. gs. beigām, kad mirušo apbedīšana dzīvesvietās tika aizliegta.

Apstiprinājums šim pieņēmumam rodams arī senākajos zināmajos Jēkabpils pilsētas plānos, kas zīmēti 18. gs. beigās un 19. gs. sākumā. Jaunā pilsētas kapsēta, kas atrodas ārpus vēsturiskā centra un tiek izmantota vēl šodien, atzīmēta 1801. gada Jēkabpils apkārtnes kartē.¹⁰ Savukārt 1797. gada pilsētas plānā pretim pareizticīgo klosterim, līdzās vietai, kur tika veikti izrakumi, atzīmēta veca katoļu baznīca: *“eine alte katholische Kirche”*.¹¹ 19. gs. sākuma plānā šeit norādīta vairs tikai veca kapsētas vieta (*eine alte Kirchofsstelle*).¹² Diemžēl informācija par šo baznīcu un kapsētu ar to arī apraujas. Nav zināms baznīcas celšanas laiks, nosaukums, kam tā bijusi veltīta, kā arī tās sākotnējā konfesionālā piederība. Hercoga Jēkaba 1670. gadā piešķirtajās pilsētas tiesībās norādīts, ka celt baznīcas un ierīkot skolas ir atļauts *“Romas katoļu, kā grieķu un krievu reliģijas (?)”* piederīgajiem (... *so wol nach der Römischen Catholischen alß der Griechischen und Reußischen Religion ihr freyes Exercitium zu ewigen Zeiten zu haben und zu behalten...*). Vēsturiski Jēkabpils pilsētā pastāvējušas vairākas konfesijas un reliģiskās kopienas – pareizticīgie, katoļi, uniāti, luterāņi, vecticībnieki un jūdaisti, kas darbojušies un ierīkojuši dievnamus un lūgšanu namus atšķirīgos laika posmos.

Pareizticīgo dievnami Jēkabpils teritorijā pastāvējuši vēl pirms pilsētas dibināšanas. Kā vecākās tiek atzīmētas divas – Sv. Nikolaja

Brīnumdarītāja baznīca un mocekļa Sv. Georga baznīca, kas izmantota par kapu baznīcu. Pēc pilsētas dibināšanas – 17. gs. 70. gados uzcelta Svētā Gara baznīca, pie kuras izveidojies pareizticīgo klosteris.¹³ Senākajā – 1797. gada pilsētas plānā atzīmēta vēl viena vārdā nenosaukta grieķu rita baznīca (*eine alte griechische Kirche*), kas jau toreiz nav izmantota un atradies ārpus pilsētas sākotnējā centra.¹⁴

17. gs. otrajā pusē atrodamas ziņas arī par uniātu klātbūtni pilsētā. Jēkabpils pilsētas maģistrāta dokumentos jau ap 1680. gadu kā uniātiem piederīga atzīmēta pareizticīgo Sv. Nikolaja baznīca. 18. gs. pirmajā pusē pilsētas austrumu daļā uzcelta Dievmātes Patvēruma baznīca un ierīkots baziliāņu klosteris.¹⁵

18. gs. vidū Jēkabpilī uzsākta luterāņu Sv. Pētera Biržu filiālbaznīcas celtniecība, kas pabeigta 1807. gadā.¹⁶ Agrāk Biržu filiāle bija Salas muižas baznīca, kas ierīkota 16. gs., bet beigusī pastāvēt 19. gs. sākumā. Baznīcas celšanas gads nav precīzi zināms. Sēlpils diecēzes 1596. gada baznīcu vizitācijas protokolā atzīmēts, ka tā nopostīta Livonijas kara laikā.¹⁷ Acīmredzot no jauna tā uzcelta tajā pašā vietā, kur baznīca pastāvējusi vēl 19. gs. sākumā.¹⁸

Pēc Kurzemes un Zemgales hercogistes pievienošanas Krievijas impērijai 18./19. gs. mijā Jēkabpilī ierīkots vecticībnieku lūgšanu nams.¹⁹ 1800. gadā uzcelta sinagoga un jau 1808. gadā – otra sinagoga.²⁰ Ziņas par katoļu baznīcu Jēkabpilī ir tikai no 19. gadsimta.²¹ Acīmredzot 1797. gada kartē atzīmētā vecā katoļu baznīca piederējusi uniātiem – grieķu rita katoļiem, kas vēsturiski izveidojušies 1596. gadā pēc Brestā noslēgtās ūnijas starp katoļu un pareizticīgo baznīcu. To apstiprina arī 19. gs. pilsētas plāni, kuros gruntsgabals pie pareizticīgo klostera (kur 2011. gadā tika konstatēta kapsēta) atzīmēts kā uniātu baznīcas īpašums (*Basilianer Kirche Platz, Basilianer Kirche gehöriger Platz*).²²

Kurzemes un Zemgales hercogistē baznīcas ūnijas ideja sāka izplatīties 17. gs. otrajā pusē. Augšzemē līdz 1839. gadam, kad uniāti tika iekļauti pareizticīgo baznīcas sastāvā, pastāvēja deviņas uniātu baznīcas un divi klosteri (Ilūkstē un Jēkabpilī).²³ Historiogrāfijā valdošais pieņēmums ir, ka Jēkabpilī uniāti ienākuši pēc pilsētas dibināšanas 17. gs. beigās vai pat tikai 18. gs. pirmajā pusē.²⁴ Arheoloģiski pētītajā kapsētas daļā atsegtie apbedījumi netieši norāda, ka kapsēta pastāvējusi jau brīvcieņa laikā, neilgi pirms pilsētas dibināšanas. Teorētiski var pieņemt, ka uniāti Jēkabpilī apmetušies vienlaikus ar pareizticīgajiem, lai gan tam pagaidām trūkst dokumentāli pamatota apstiprinājuma. Rakstītajos avotos atrodama informācija galvenokārt par

baziliāņu klosteri un Dievmātes (Marijas) Patvēruma baznīcu, kas celta 18. gs. pirmajā pusē Ludzas stārasta Jana Dominika Borha 1713. gadā uniātiem dāvinātajā gruntsgabalā²⁵ (1. att.). Tāpat arī Kurzemes un Zemgales bīskapijas 18. gs. katoļu baznīcas vizitācijās Jēkabpili norādīta tikai viena grieķu rita draudzes baznīca, kuru apkalpojuši uniātu garīdznieki. 1715. gada relācijā minēts viens precēts grieķu rita priesteris (*sacerdos graecus uxoratus*),²⁶ 1749. gadā – divi baziliāņu tēvi (*duo Patres Basilianii*),²⁷ bet 1761. gadā – trīs baziliāņu tēvi.²⁸

Baznīcu vizitācijās ne reizi nav minēta Romas katoļu rita baznīca un garīdznieki. Tomēr maz ticams, ka šīs konfesijas pārstāvji Jēkabpili 17. un 18. gs. nav darbojušies. Jezuītu 18. gs. annālēs Jēkabpils (*Jakobstadii*) vairākkārt dēvēta par misijas punktu.²⁹ Spriežot pēc 1939. gada Dievmātes Patvēruma baznīcas un baziliāņu klostera revīzijas aktā citētā 1713. gada dokumenta, Romas katoļi 17.–18. gs. Jēkabpili atsevišķi netika nošķirti no uniātu draudzes.³⁰ Iespējams, ka latīņu un grieķu rita dievkalpojumi tika noturēti kopā vienā baznīcā.

Vadoties pēc rakstītajiem avotiem, nerodas skaidrība, kad īsti uniāti apmetušies Jēkabpili un cik dievnamu tiem piederējuši. Spriežot pēc kartogrāfiskā materiāla, 18. gs. pastāvējušas abas minētās baznīcas (Dievmātes Patvēruma baznīca un dievnams pie pareizticīgo klostera). Pēc citiem avotiem, jau 17. gs. 80. gados uniātiem piederējusi Sv. Nikolaja – agrākā pareizticīgo baznīca. Tātad pavisam uniātiem 18. gs. piederējuši trīs dievnami, bet bīskapijas vizitācijās nezināmu iemeslu dēļ minēta tikai viena koka baznīca (*templum lignea*). Nav zināms, par kuru no minētajiem dievnamiem ir runa dokumentos. Varbūt 18. gs. Jēkabpili ir pastāvējušas divas svētajam Nikolajam veltītas baznīcas, viena pareizticīgo klostera teritorijā, bet otra – ielas pretējā pusē. 1839. gadā baziliāņu klostera un baznīcas revīzijas aktā norādīts, ka Dievmātes Patvēruma baznīcai pieder neliela Sv. Nikolaja kapliča mirušo izvadīšanai.³¹ Šķiet, ka dokumentā ir runa par “vecu katoļu baznīcu” un kapsētu pretim pareizticīgo klosterim, kur mirušos šajā laikā vairs neapglabāja, bet no šejienes tos varēja izvadīt uz jaunajiem kapiem.

Pagaidām, vadoties pēc rakstītajām liecībām, nav iespējams precīzi noteikt arheoloģiski pētītās apbedīšanas vietas konfesionālo piederību un to, vai laika gaitā tā ir mainījusies. Skaidrību šajā jautājumā neievieš arī arheoloģiskās liecības. Apbedīšanas rituāla elementi, kas konstatēti arheoloģisko pētījumu rezultātā, ir līdzīgi un atbilst pareizticīgo, uniātu, katoļu un luterāņu baznīcas mirušo apbedīšanas veidam.

Lielākajai daļai atsegto apbedījumu trūkst ticību apliecinoši simboli. Pareizticīgajiem un vecticībniekiem līdz pat mūsdienām pastāv stingrs nosacījums, ka mirušais jāapglabā ar krustiņu. Šī tradīcija stingrāk ievērota, sākot ar 16. gs., senākos apbedījumos krustiņi sastopami reti.³² Parasti šim nolūkam izmantoja no organiska materiāla – ādas un koka pagatavotus krustiņus, kuriem analogi atradumi ir zināmi bronzā. Ja arī Jēkabpils kapsētā lielākā daļa mirušo būtu apglabāti ar koka krustiņiem, tad jebkurā gadījumā zemē tie nebūtu saglabājušies.

Kapsētā atrastais bronzas krucifikss ar figurālu krustā sisto Jēzu un krāsainā metāla svētbilde – ikona ar Dievmātes un bērna Jēzus atveidu – ir darināti pēc latīņu rita baznīcas tradīcijas. Tomēr tas nebūt neliecina, ka šeit apglabāti Romas rita katoļticīgie. 17. un 18. gs. gaitā, kad katoļu un uniātu baznīcas tradīcijas pakāpeniski nivelējās, tika pārņemts garīdznieku apģērbs, baznīcas interjers, ieviestas katoļu svinamās dienas u.c., ar latīņu rita baznīcas atribūtiem varēja apglabāt arī grieķu rita ticīgos. Norādes par svētbildes un krucifiksa likšanu mirušajam rokās ir atrodamas ortodoksālās baznīcas bērū rituāla priekšrakstos, kurus ievēroja arī uniāti.³³ Parasti pirms guldišanas kapā ikonu izņēma no mirušā rokām. Šajā gadījumā tā ir apglabāta kopā ar mirušo bērnu.

Ortodoksālajā baznīcā stingri nosacījumi pastāv arī attiecībā uz roku novietojumu. Norādes par to sastopamas jau 11.–12. gs. avotos, proti, šajā laikā grieķu rita baznīcas pārstāvji pārmetuši “latiņiem”, ka pēdējie neapglabā mirušos ar sakrustotām rokām, bet gan izstieptām gar sāniem.³⁴ Prasība sakrustot mirušā rokas virs krūtīm atrodama arī vēlākos avotos.³⁵ Jāpiebilst, ka roku sakrustošana norādīta arī katoļu baznīcas liturģijas grāmatās.³⁶ Praksē tomēr roku novietojumā pastāvējusi liela dažādība. Gan ortodoksālās, gan katoļu baznīcas kapsētās sastopami dažādi roku novietojuma veidi.³⁷ Jēkabpils kapsētas pētītajā daļā mirušajiem rokas virs krūtīm bija novietotas tikai trīs apbedījumos, pārējos – ķermeņa lejasdaļā. Iespējams, ka daudzos gadījumos roku novietojums mainījies pēc apbedīšanas, ķermeņa un zārka satrūdēšanas gaitā, kādēļ sastopami daudzi roku novietojuma stāvokļi, lai gan pamatveidi bijuši tikai daži.

Mirušo apbedīšanas veids un līdzīgi dotās kapu piedevas nesniedz pietiekami izsmeļošu informāciju, lai viennozīmīgi noteiktu kapsētā apglabāto Jēkabpils iedzīvotāju konfesionālo piederību. Tajā pašā laikā nepastāv šaubas, ka šajā kapsētā ir apglabāti svešautieši – pilsētas iedzīvotāji. Par to liecina gandrīz pilnīgs kapa inventāra trūkums, kas

nav raksturīga pazīme pamatiedzīvotāju (latviešu) kapos. Jāatzīmē, ka vienīgā sakta un monētas atrastas tikai hronoloģiski senākajos 17. gs. otrās puses kapos, kamēr 18. gs. apbedījumos šāda veida atradumu nav.³⁸ Nevar izslēgt iespēju, ka sākotnēji baznīca ar kapsētu piederējusi pareizticīgajiem, bet vēlāk, sākot ar 17. gs. 70.–80. gadiem, to pārņēmuši uniāti. Apbedīšana šeit pārtraukta 18. gs. beigās, kad stājās spēkā aizliegums veikt apbedīšanu dzīvesvietu tuvumā. Domājams, ka Jēkaba iela iztaisnota pāri kapsētas teritorijai 19. gs. otrajā pusē, kad jau bija pagājis ilgāks laiks pēc mirušo apbedīšanas pārtraukšanas.

JĒKABPILS 17.–18. GADSIMTA IEDZĪVOTĀJU BIOARHEOLOĢISKIE ASPEKTI

Paleodemogrāfija. No Jēkabpils kapsētas izrakumos izpētītajiem 66 apbedījumiem iegūts 73 indivīdu antropoloģiskais materiāls. Lietojot starptautiski atzītu metodiku, dzimumu un vecumu bija iespējams noteikt 64 indivīdiem, septiņos apbedījumos varēja konstatēt, ka apbedītie ir pieaugušie.³⁹ Jaundzimušo un pieaugušo prognozējamais dzīves ilgums aprēķināts pēc iedzīvotāju mirstības sadalījuma tabulām.⁴⁰

1. tabula

JĒKABPILS 17.–18. GS. APBEDĪJUMU SADALĪJUMS PA VECUMA GRUPĀM

Vecuma grupa (gadi)	Indivīdu skaits
0 (tikko dzimuši)	8
0–1	2
1–2	6
3–4	6
5–9	11
10–14	1
15–19	1
20–65	14 vīrieši
20–65	16 sievietes
Pieauguši indivīdi	7

Puse no apbedītajiem ir bērni līdz 14 gadu vecumam, 30% līdz 4 gadu vecumam. Bērnu mirstība ir zemāka pirmajā dzīves gadā. Tā pieaug 1,5–4 gadu vecumā. Tas norāda: ja bērns piedzimis vesels un ticis barots ar mātes pienu, tad vismaz pirmajā dzīves gadā viņš bijis pasargāts no slimībām. Tie nav īpaši rādītāji par Latvijas 17.–18. gs. iedzīvotājiem. Pētītie Latvijas 18. gs. un 19. gs. sākuma baznīcu reģistru dati rāda, ka vēl šajā periodā bērnu mirstība ir augsta un līdz 4 gadus veci bērni veido 45–50% no katrā gadā mirušajiem draudžu locekļiem.⁴¹ Jēkabpils kapsētā iegūtie rezultāti par bērnu mirstību tikai atspoguļo reālo situāciju un liecina, ka visi, arī pārāgri mirušie bērni, ir apbedīti kapsētā. Apskatot pārējos demogrāfiskos rādītājus, redzams, ka augstās mazo bērnu mirstības dēļ bērnu prognozējamais dzīves ilgums ir tikai 21,6 gadi. Apskatot jaundzimušo prognozējamā dzīves ilguma izmaiņas Latvijā no akmens laikmeta līdz mūsdienām, redzams, ka šis rādītājs būtiski paaugstinās virs 22–23 gadiem tikai 19. gs. otrajā pusē. Pateicoties sociālekonomiskajām izmaiņām, medicīnisko iespēju uzlabojumiem, potēšanai pret bakām, kartupeļu lietošanai ikdienas uzturā, kas pasargāja iedzīvotājus no bada labības neražas gados, bērnu mirstība būtiski pazeminājās. Kapsētā apbedīts proporcionāls skaits vīriešu un sieviešu. Divdesmit gadus sasniegušu vīriešu vidējais mūža garums bijis 51 gads, augstākā mirstība bijusi 40–45 gadu vecumā. Divdesmit gadus sasniegušo sieviešu vidējais mūža garums – 47 gadi, augstākā mirstība – 35–45 gadu vecumā. Zemākā mirstība vērojama 15–30 gadu vecumā, tas nozīmē, ka Jēkabpils iedzīvotāji šajā laikā nav cietuši no plašām epidēmijām, kas būtiski palielina jauniešu apbedījumu skaitu kapsētās. Pētītajā materiālā neparādās jaunu sieviešu mirstība, kas Latvijā šajā laikā mēdza būt izplatīta.

Paleopatoloģijas un zobu sistēmas stāvoklis. Tika noteikta *Cribra orbitalia* sastopamība Jēkabpils 17. un 18. gs. iedzīvotājiem. Tā izpaužas kā porotiskas izmaiņas acs orbītas kaulā un, pēc pētnieku domām, liecina par vielmaiņas problēmām organismā. Zināmu laiku uzskatīja, ka tā norāda uz dzelzs deficīta anēmiju organismā, bet pēdējie pētījumi liecina par tās saistību ar megaloblastisko jeb makrocitāro anēmiju. Dzelzs trūkuma gadījumā eritrocītu lielums samazinās, turpretī megaloblastiskās anēmijas gadījumā vērojama eritrocītu palielināšanās. Anēmijas dēļ kļūdas DNS sintēzē traucē vienmērīgu eritrocītu attīstību, to citoplazma attīstās ātrāk nekā kodols. Megaloblastisko anēmiju vairumā gadījumu izraisa B12 un C vitamīna, kā arī folijskābes trūkums organismā, zarnu parazīti.



4. att. *Cribra orbitalia* 45. kapā apbedītā 7 gadus vecā bērna acs orbitā

Novērota saistība starp vienpusīgu, pamatā ogļhidrātus saturošu uzturu, vides piesārņojumu un bērnu un pusaudžu saslimšanu ar megaloblastisko anēmiju.⁴² Kā zināms, B12 vitamīnu iespējams uzņemt organismā, lietojot gaļas produktus, augstākais tā īpatsvars ir liellopu aknās. Ja mātes uzturs, barojot bērnu ar pienu, nav pietiekami kvalitatīvs un nesatur pietiekami B12 vitamīnu, arī bērnam izveidojas vitamīna deficīts un palielinās iespējamība saslimt ar megaloblastisko anēmiju. *Cribra orbitalia* tika fiksēta arī Jēkabpils bērnu apbedījumos (4. att.). Tā netika konstatēta pieaugušajiem iedzīvotājiem.

2. tabula

CRIBRA ORBITALIA SASTOPAMĪBA JĒKABPILS 17.–18. GS. BĒRNU UN PUSAUDŽU APBEDĪJUMOS

Vecuma grupa (gadi)	Indivīdu skaits ar <i>Cribra orbitalia</i> pazīmēm
1–2	1 no 7
3–4	nav novērota
5–6	1 no 5
7–9	2 no 2
10–14	2 no 2

5. att. 12. apbedījums.
45–50 gadus vecas sievies-
tes apakšžoklis ar dzīves
laikā zaudētiem visiem
zobiem



Tas, ka *Cribra orbitalia* sastopama vienu – divus gadus vecam bērnam, tiešām varētu norādīt uz vitamīnu mazo daudzumu mātes pienā, savukārt fakts, ka visiem 7–14 gadu vecumā mirušajiem bērniem konstatētas vielmaiņas problēmas, varētu liecināt par vienveidīgu, trūcīgu uzturu ar retām iespējām lietot gaļu un apkārtējās vides netīrību, kas veicināja zarnu parazītu izplatību. *Cribra orbitalia* netika konstatēta pieaugušajiem iedzīvotājiem. Acīmredzot bērni ar uztura un sadzīves apstākļu izraisītām vielmaiņas problēmām vājās imunitātes dēļ smagāk cieta no slimībām un nevarēja sasniegt pieaugušo vecumu. Šāda tendence, kad bērniem konstatēta augsta *Cribra orbitalia* sastopamība (līdz 80% no bērnu apbedījumiem), bet tā neparādās pieaugušo apbedījumos, ir izplatīta paleopopulācijās.⁴³

Plašu informāciju par cilvēka dzīves un uztura kvalitāti sniedz zobu sistēma. Bērībā pārciestās slimības atstāj paliekošas pēdas patstāvīgo zobu emaljā, to formēšanās procesā. Par pieaugušo uzturu var spriest pēc dzīves laikā zaudēto zobu skaita, saslimstības ar kariesu, žokļa iekaisumiem, zobu nodiluma pakāpes.

Pētītajiem Jēkabpils pieaugušajiem iedzīvotājiem vērojams liels dzīves laikā zaudēto zobu skaits, it sevišķi sievietēm pēc 50 gadiem zaudēti gandrīz visi zobi (5. att.). Tāpēc bija problemātiski izvērtēt kariesa sastopamību. Zobu nodiluma pakāpes tika novērtētas, izmantojot B. H. Smita 1984. gadā sastādīto zobu nodiluma pakāpju shēmu.⁴⁴ Sievietēm salīdzinājumā ar vīriešiem vērojams spēcīgāks



6. att. 9. apbedījums. 3. pakāpes deģeneratīvās izmaiņas 35–40 gadus veca vīrieša jostas skriemelī

zobu nodilums 45–55 gadu vecumā. Tas, domājams, saistīts ar sekām, ko izraisīja kalcija izskalošanās no organisma bērnu iznēsāšanas un krūts barošanas periodos, kas nereti bija nepārtraukti no 20 līdz 40 gadu vecumam. Sieviete vidēji, ieskaitot arī tās, kam nebija bērnu, 17. gadsimtā dzemdēja 5–6 bērnus. Ja pieņem, ka bērnu vidēji baroja ar krūti līdz 1,5–2 gadu vecumam, tad tas aizņēma nozīmīgu sievietes dzīves daļu.

3. tabula

ZOBU SISTĒMAS RAKSTUROJUMS

Vecuma grupa (gadi)	Dzīves laikā zaudēto zobu skaits		Zobu nodilums (pakāpe)	
	vīriešiem	sievietēm	vīriešiem	sievietēm
35–45	6,1	6,3	4–5	4–5
45–55	7,3	19,5	4–5	5–8

Sākot ar 35 gadu vecumu, pieaugušajiem iedzīvotājiem vērojamas mugurkaula skriemeļu 2. pakāpes deģeneratīvās izmaiņas, no 40 gadu vecuma – 3. pakāpes (6. att.).

Arī fiziskās attīstības rādītāji liecina par vides (sociāli ekonomisko, klimatisko, bioloģisko u.c.) faktoru savstarpējo mijiedarbību un ietekmi uz iedzīvotāju morfoloģiskajiem rādītājiem. Pētīto Jēkabpils 17. gs. vīriešu auguma garums vidēji bija 170 cm, sieviešu – 156 cm, kas atbilst Latvijas 13.–18. gs. iedzīvotāju vidējiem auguma rādītājiem. Apbedītajiem netika konstatēti kaulu lūzumi vai ievainojumi.

Kaulaudu ķīmiskās analīzes. Lai gūtu vispusīgu priekšstatu par Jēkabpils 17.–18. gs. iedzīvotāju uzturu, tika noteikts mikroelementu saturs kaulaudos. Diētas pētījumiem izmanto makroelementu un mikroelementu īpatsvaru kaulaudos, kā arī stabilo izotopu pētījumus. Kaulaudu mikroelementu sastāvu ietekmē lietotā pārtika, ūdens, elpotais gaiss, kā arī aktīvie elementi (svins, kadmijs) apkārtējā vidē. Par piemērotākajiem pārtikas indikatoriem tiek uzskatīti tādi elementi kā stroncijs, bārijs, varš un cinks.⁴⁵ Diētu rekonstrukcijas parasti neveic pēc atsevišķu elementu daudzuma rādītājiem, bet to raksturošanai izmanto mikroelementu kompleksu. Tie galvenokārt tiek iedalīti divās lielās grupās – cinks un varš atbild par dzīvnieku valsts produktu īpatsvaru uzturā; vanādijs, stroncijs, magnijs un bārijs – par augu valsts īpatsvaru uzturā. Atsevišķi autori rezultātu interpretācijā elementus, kuri raksturo dažāda veida pārtiku, iesaka klasificēt šādi: sauszemes augi satur vairāk bāriju, magniju, mangānu, niķeli, stronciju, vanādiju, rieksti – varu, magniju, mangānu, stronciju, cinku, gaļa – varu, molibdēnu, selēnu, cinku, vēžveidīgie – bāriju, magniju, stronciju un cinku, savukārt jūras produkti – varu, magniju un stronciju. Svins raksturo apkārtējās vides piesārņojuma pakāpi.⁴⁶

Izvērtējot mikroelementu saturu kaulu materiālā, vienmēr jāņem vērā iespējamais kaula piesārņojums, atrodoties augsnē. Šīs problēmas ir plaši pētītas.⁴⁷ Iegūtie rezultāti rāda, ka labas saglabātības kaulu materiālu var izmantot dzīves laikā uzkrātu mikroelementu satura noteikšanai kaulaudos. Paralēli vēlams veikt apbedījumu vietas augsnes analīzes, kas ļauj gūt priekšstatu par vidi, kurā kauli atradušies. Analīzēm vēlams izvēlēties maksimāli blīvu kaulu. Vairāki pētnieki secinājuši, ka cinka saturu kaulos augsnes faktori praktiski neietekmē un varš kaulā galvenokārt ir saistīts kaula halogēnā.⁴⁸

Jēkabpils apbedījumu kaulaudu analīzēm tika izmantots lielā apakšstilba kaulu materiāls. Latvijas Universitātes Ķīmijas fakultātes Analītiskās ķīmijas katedrā tika noteikts mangāna, vara, cinka, stroncija, bārija un svina īpatsvars materiālā, pielietojot induktīvi saistītas plazmas masu spektrometriju.

Izvērtējot mikroelementu īpatsvaru Jēkabpils 17.–18. gs. pieaugušo iedzīvotāju kaulaudos, bija vērojama augsta atsevišķu elementu satura variācija starp indivīdiem. Piemēram, bārija saturs sievietes kaulaudos svārstījās no 0,5 līdz 121,3 $\mu\text{g g}^{-1}$. Tāpēc iedzīvotāju uztura izvērtējumā varēja izmantot tikai mangāna, stroncija, vara un cinka īpatsvaru kaulaudos. Gan sievietēm, gan vīriešiem vidēji

MIKROELEMENTU ĪPATSVARŠ KAULAUDOS

Indivīdu grupai vidēji	Mikroelementi, $\mu\text{g g}^{-1}$				
	mangāns	varš	cinks	stroncijs	svins
Sievietes (N=5)	28,73	2,42	45,39	130,91	3,70
Vīrieši (N=6)	16,26	3,57	62,95	123,69	9,54
Bērni ar <i>Cribra orbitalia</i> pazīmēm (N=6)	23,0	2,6	45,7	116,9	4,5
Bērni bez <i>Cribra orbitalia</i> pazīmēm (N=5)	22,2	2,9	58,5	134,9	10,8

vērojams zems vara un cinka īpatsvars, kas liecina par nelielu gaļas produktu īpatsvaru uzturā (4. tabula). Cinka īpatsvars gan ir mazliet lielāks vīriešiem ($57,3 \mu\text{g g}^{-1}$) nekā sievietēm ($49,8 \mu\text{g g}^{-1}$), tomēr tas ir divas reizes zemāks nekā Latvijas 14.–18. gs. iedzīvotājiem vidēji (5. tabula). Toties salīdzinoši augsts ir stroncija īpatsvars pieaugušo Jēkabpils iedzīvotāju kaulaudos. Tas varētu liecināt, ka gaļas trūkums uzturā ir aizstāts ar putrām, maizi, dārzeņiem un pākšaugiem.

Salīdzinot mikroelementu saturu bērnu kaulaudos, redzams, ka bērniem, kuriem konstatēta *Cribra orbitalia*, kas, iespējams, varētu būt saistīta ar megaloblastisko mazasinību, ir zemāks cinka saturs kaulaudos – $45,7 \mu\text{g g}^{-1}$ nekā bērniem bez šīm pazīmēm – $58,5 \mu\text{g g}^{-1}$ (4. tabula). Tas ļauj domāt, ka ar vielmaiņas traucējumiem slimojošo bērnu uzturs tiešām bijis nabadzīgāks, mazāk bijis iespējas uzturā lietot gaļu, uzņemt B12 un C vitamīnu, bijušas problēmas ar zarnu parazītiem. Tātad Jēkabpilī 17.–18. gadsimtā bijusi augsta bērnu mirstība un saslimstība ar mazasinību. Pieaugušajiem iedzīvotājiem vērojams slikts zobu sistēmas stāvoklis – liels zobu nodilums un liels skaits zobu zaudēts dzīves laikā jau 35–40 gadu vecumā. Domājams, šīs veselības problēmas radušās gan pieaugušajiem, gan bērniem pieticīgā un bieži vien nepietiekamā uztura dēļ, par ko liecina arī kaulaudu ķīmiskās analīzes.

5. tabula

VIDĒJĀS METĀLISKO ELEMENTU VĒRTĪBAS VĪRIEŠU
KAULAUDOS (MG G⁻¹)

Elements	Akmens laikmets	Viduslaiki		
	Zvejnieku iedzīvotāji	Lauku iedzīvotāji	Pilsētas iedzīvotāji	Jēkabpils 17.–18. gs. iedzīvotāji
Zn	102	116	170	57,3
Cu	4	2	27	1,3
Sr	93	81	109	121,4

SECINĀJUMI

2011. gada arheoloģiskie pētījumi Jēkabpili ļāva precizēt pilsētas veidošanās laiku, kā arī daļēji ielūkoties tās senākās apbūves vēsturē. Vecajā tirgus laukumā atklātās koka ēkas nepārprotami norāda, ka pilsētas sākotnējais plānojums ir bijis citādāks, nekā tas redzams 18.–19. gs. plānos. Acīmredzot kopš Jēkabpils dibināšanas 1670. gadā pilsētas plānojums laika gaitā ir mainījies. Iespējams, tas saistīts ar vairākiem ugunsgrēkiem, kas 17. un 18. gs. gaitā plosījušies pilsētā. Līdz ar to 18./19. gs. mijas pilsētas plāni 17. gs. apbūves izpētē ir izmantojami piesardzīgi.

Lielākā daļa atradumu, kas iegūti Brīvības ielā un tirgus laukumā, samērā precīzi ļauj datēt sākotnējās apmetnes un vēlākās pilsētas veidošanās laiku. Historiogrāfijā bieži tiek norādīts 16. gs., kad pirmie bēgļi varēja apmesties Daugavas kreisajā krastā iepretim Krustpilij. Arheoloģisko pētījumu laikā neizdevās iegūt liecības, kas apliecinātu apmetnes veidošanos un pastāvēšanu pirms 17. gadsimta. No vairāk nekā 200 atrastajām monētām, pēc kurām ir iespējams datēt pārējos priekšmetus un kultūrslāni, senākās attiecas uz 17. gs. pirmo pusi. Tās varēja būt apgrozībā un nonākt kultūrslānī arī vēlāk – gadsimta vidū vai otrajā pusē. Acīmredzot sloboda šeit veidojusies un pastāvējusi ne agrāk par 17. gs., ko apstiprina arī 1670. gada pilsētas dibināšanas akts.

Līdzīgi arī jaunatklātās kapsētas izmantošanas sākumi saistāmi ar slobodas veidošanās un pastāvēšanas laiku 17. gs. 50.–60. gados. Tās konfesionālā piederība pagaidām nav precīzi noskaidrojama.

18. gs. beigu pilsētas plānā šeit atzīmēta katoļu baznīca un kapsēta, ko 18. gs. izmantoja gan Romas rita katoļi, gan grieķu rita katoļi (uniāti). Nav izslēgts, ka laika gaitā baznīcas un kapsētas konfesio-nālā piederība ir mainījusies. Sākotnēji tās varēja piederēt pareiz-ticīgajiem, bet vēlāk – uniātiem. Iespējams, pētītās kapsētas teritorijā atradusies senākā 17. gs. Sv. Nikolaja pareizticīgo baznīca, ko vēlāk pārņēmuši uniāti. Savietojot mūsdienu situācijas plānu ar 18. gs. beigu karti, var redzēt, ka izrakumos izpētīta pavisam neliela kap-sētas daļa tās perifērijā. Cerams, ka lielāku skaidrību jautājumā par apbedīto konfesio-nālo piederību ieviesīs turpmākie pētījumi.

Bioarheoloģiskie pētījumi liecināja, ka Jēkabpili 17.–18. gad-simtā bijusi augsta bērnu mirstība un saslimstība ar mazasinību. Pieaugušajiem iedzīvotājiem vērojams slikts zobu sistēmas stāvok-lis – liels zobu nodilums un liels skaits zobu zaudēts dzīves laikā jau 35–40 gadu vecumā. Domājams, šīs veselības problēmas gan pieaug-ušajiem, gan bērniem radušās pieticīgā un bieži vien nepietiekamā uztura dēļ. Veiktās kaulaudu analīzes uzrāda zemu cinka saturu Jēkabpils pieaugušo iedzīvotāju, kā arī no vielmaiņas problēmām cietušo bērnu kaulaudos, kas liecina par minimālu gaļas produktu īpatsvaru uzturā.

Pētījums veikts ar Valsts kultūrkapitāla fonda finansiālu atbalstu, 2012. gada 1. marta lēmumu Nr. 2012-1-KMA032–P.

ATSAUCES UN PIEZĪMES

- ¹ Johann Claus (1836). Notizen über Jacobstadt im Curländischen Gou-vernement. *Das Inland*, 29. Dorpat, S. 481–488, hier S. 481; Aleksei P. Sapunov (sost.) (1893). *Reka Zapadnaia Dvina*. Vitebsk: Tipo-litografiiā G. A. Malkina, s. 471; Jānis Juškēvičs (1931). *Hercoga Jēkaba laikmets Kurzemē*. Rīga: Valstspapīru spiestuve, 379. lpp.; Siargei P. Sakharai (1939). *Pravoslavnye tserkvi v Latvii*. Kraslava, s. 168.; Arnolds Štok-manis. *Jēkabpils pilsēta un rajons agrāk un tagad* (Jēkabpils vēstures muzejs, JkNM ZIN arhīvs, Nr. 969); Arigo Zandbergs (1979). *Jēkabpils vēsturiskā centra pirmsprojekta izpēte*. Rīga, 14., 17., 18., 34. lpp. (VKPAI PDC arhīvs, 2044-124-KM); u.c.
- ² Pilsētas dibināšanas akta oriģināls, kas glabājies Jēkabpils domē, gājis bojā Pirmā pasaules kara laikā. Līdz mūsdienām saglabājušies 18. gs. noraksti. – Jēkabpils pilsētas privilēģijas. *Latvijas Valsts vēstures arhīvs* (turpmāk: LVVA), 649–1–63.
- ³ Arnolds Podmazovs (2001). *Vec ticība Latvijā*. Rīga: LU Filozofijas un socioloģijas institūts, 60. lpp.; Zinoviia N. Zimova (2003). *Staroobriadtsy Ekabpilsa. Liudi. Gody. Sobytiia. XIX–XXI vv*. Rīga, s. 7.

- ⁴ Claus. Notizen über Jacobstadt im Curländischen Gouvernement, S. 484.
- ⁵ Zandbergs. *Jēkabpils vēsturiskā centra pirmsprojekta izpēte*, 13.–40. lpp.
- ⁶ Arheoloģes E. Šnores vadībā 1974. gadā Jēkabpils Zvanītājos atsegti un izpētīti 93 16.–17. gs. apbedījumi. Elvīra Šnore (1975). Arheoloģiskie izrakumi Jēkabpilī, Majakovska ielā Zvanītājos. No: *Zinātniskās atskaites sesijas materiāli par arheologu un etnogrāfu 1974. gada pētījumu rezultātiem*. Rīga: Zinātne, 82.–86. lpp.; Elvīra Šnore (1993). Vēlo pēcapbedījumu raksturojums. No: Elvīra Šnore. *Agrā dzelzs laikmeta uzkalniņi Latvijas austrumu daļā*. Rīga: Zinātne, 72.–75. lpp.
- ⁷ Antonina A. Zavarina (1986). *Russkoe naselenie vostochnoi Latvii vo vtoroi polovine XIX – nachale XX veka*. Rīga: Zinatne, s. 191–215.
- ⁸ Apustulis Pāvils raksta: “Labo cīņu es izcīnīju, savas gaitas pabeidzu, ticību uzglabāju. Pāri paliek man paredzētais taisnības kronis, ko tas Kungs, taisnīgais Tiesnesis, dos man viņā dienā, un ne tikai man, bet arī tiem, ka mīl viņa atnākšanu” (2. Tim. 4, 7–8).
- ⁹ *Pokhorony po pravoslavnomu obyčajiu* (2008). Moskva: Iauza-press, s. 14.
- ¹⁰ Jēkabpils apkārtnes plāns no 1801. gada. LVVA, 1679–162–6664.
- ¹¹ Jēkabpils pilsētas 1797. gada plāns, uzmērojis J. F. Cailkowicz. LVVA, 1679–162–6662.
- ¹² Jēkabpils pilsētas plāns izgatavots 19. gs. sākumā uz 1797. gada uzmērītā plāna bāzes, ienesot tajā pašreizējos labojumus. LVVA, 1679–162–6661 2.
- ¹³ N. N. Vasil'ev (1889). *Drevnii sviato-dukhovskii khram v gorode Iakobsh-tadte*. Sankt-Peterburg: tip. A. S. Suvorina, s. 9. Pēc pierakstītajiem nostāstiem, līdzekļus Svētā Gara baznīcas būvniecībai piešķīris kāds tirgotājs Ratkevičs, kurš, apmeklējot Sv. Georga baznīcu, redzējis brīnumainu izdziedināšanu Jēkabpils Dievmātes ikonas priekšā. Viņš lielā godbijības sajūtā pret brīnumus darošo ikonu izteicis vēlēšanos uzcelt jaunu, svētajai ikonai piemērotāku dievnamu, kas arī tika izdarīts. Staņislavs Beskrovnihs (2004). *Jēkabpils Svētā Gara vīriešu klosteris*. Jēkabpils, 39.–41. lpp.
- ¹⁴ Jēkabpils pilsētas 1797. gada plāns, uzmērojis J. F. Cailkowicz. LVVA, 1679–162–6662.
- ¹⁵ *Istoriko-statisticheskie opisaniia tserkvei i prikhodov Rizhskoi Eparkhii* (1893). Vyp. I. Rīga, s. 184.
- ¹⁶ Herbord von Bienenstamm (1841). *Neue geographisch-statistische Beschreibung des kaiserlich-russischen Guovernements Kurland*. Mitau; Leipzig: Verlag von G. A. Reyher, S. 84, 89; Zandbergs. *Jēkabpils vēsturiskā centra pirmsprojekta izpēte*, 44. lpp.
- ¹⁷ Selburgsche Kirchenvisitation vom Jahre 1596. In: *Sitzungsberichte der Kurländischen Gesellschaft für Literatur und Kunst aus dem Jahre 1896*. Mitau, 1897, S. 50–95, hier S. 59.
- ¹⁸ Johans Kristofs Broce (2002). *Zīmējumi un apraksti*. 3. sēj.: Latvijas mazās pilsētas un lauki. Rīga: Zinātne, 287. lpp.

- ¹⁹ Vecticībnieku vēstures pētniece Z. Zimova norādījusi, ka lūgšanu nams kvartālā pie mūsdienu Andreja Pormaļa un Viestura ielas krustojuma pastāvējis vēl pirms Kurzemes un Zemgales hercogistes pievienošanas Krievijas impērijai: Zimova. *Staroobriadtsy Ekabpilsa*, s. 12. Jānorāda, ka 1797. gada pilsētas kartē lūgšanu nams šeit vēl nav atzīmēts, tas norādīts tikai 19. gs. sākuma koriģētajā pilsētas plānā. Iespējams, ka pirmais vecticībnieku dievnams meklējams “vecās grieķu baznīcas” vietā, kas 1797. gada plānā atzīmēta blakus kvartālā starp mūsdienu Akmeņu, Katoļu un Andreja Pormaļa ielu. Sk.: Jēkabpils pilsētas 1797. gada plāns, uzmērojis J. F. Cailkowicz. *LVVA*, 1679–162–6662.
- ²⁰ Štokmanis. *Jēkabpils pilsēta un rajons*, 51. lpp. Jēkabpils pilsētas plāns izgatavots 19. gs. sākumā uz 1797. gada uzmērītā plāna bāzes, ienesot tajā labojumus. *LVVA*, 1679–162–6663.
- ²¹ Jānis Cakuls (1997). *Latvijas Romas katoļu draudzes: kūrijas arhīva materiālu apkopojums*. Rīga: Rīgas Metropolijas kūrija, 609. lpp.; Jānis Svilāns (1995). *Latvijas Romas – katoļu baznīcas un kapelas*. Rīga: Rīgas Metropolijas kūrija, 94., 276. lpp.
- ²² Jēkabpils pilsētas plāns, izgatavots 1829. gadā, uzmērojis J. F. Cailkowicz. *LVVA*, 1679–162–6665; Jēkabpils pilsētas plāns, izgatavots 1830. gadā. *LVVA*, 1679–162–6666; Jēkabpils pilsētas plāns, izgatavots 1848. gadā, zīmējis M. Golowin. *Latvijas Nacionālās bibliotēkas Letonikas Reto rokrakstu nodaļa*, R KtL-2/65.
- ²³ Edgars Dunsdorfs (1973). *Latvijas vēsture 1710–1800*. [Stokholma]: Daugava, 225. lpp.
- ²⁴ Sakharai. *Pravoslavnye tserkvi v Latvii*, s. 168; Zimova. *Staroobriadtsy Ekabpilsa*, s. 8; Z. Bēts (1979). *Jēkabpils Uniātu baznīca. Vēsturiskās izpētes materiāli*. Rīga, 5. lpp. (Manuskripts mašīnrakstā glabājas VKPAI PDC arhīvā); u.c.
- ²⁵ Bēts. *Jēkabpils Uniātu baznīca*, 72. lpp.
- ²⁶ *Duae relationes episcoporum Chr. Szembek (1715. a.) et J. D. Puzvnae (1749. a.) ad sanctam sedem de statu ecclesiae Livoniensis Piltinensis factae* (1939). No: *Latvijas Universitātes raksti: Romas Katoļu Teoloģijas fakultātes sērija*, I (1), Rīga, 1.–48.f lpp., šeit 21. lpp.
- ²⁷ Turpat, 48.b lpp.
- ²⁸ “Ad ecclesiam parochialem Jacobstadensem resident 3 presbyteri Ordinis Divi Basilii Magni administrantes sacramenta parochianis.” Stanisław Litak (wydał) (1998). *Akta wizytacji generalnej diecezji Inflanckiej i Kurlandzkiej czyli Pilstyńskiej z 1761 roku*. Toruń: Towarzystwo naukowe w Toruniu, s. 188.
- ²⁹ Jozefs Kleijntjenss (sast.) (1940). *Latvijas vēstures avoti Jezuītu ordeņa arhīvos*. I daļa. Rīga: Latvijas vēstures institūta apgādiens, 21., 75., 502., 518. lpp. (Latvijas vēstures avoti, 3. sēj.).
- ³⁰ “1713 года братство церкви Св. Николая обряда римского и римско-униатского обозпечило давать находящемуся Отцу ежегодно по одному секу ржи и столько же ячменя, а деньгами по 30 грошь, которое постановление утвердил Староста уезда Зельбургского Адам

- Казимир Костюшко.” – Bēts. *Jēkabpils Uniātu baznīca*, 71.–72. lpp.
- ³¹ “К сей же показанной церкви принадлежит невеликая Св. Николаевская каплица для выноса мертвых тел, в ней двери на завесах железных с внутренним замком, замещены следующие образы – распятие Иесуса Христа – I, благовещание – I, богоматери – I, Константина пелена – I, Николая – I.” – Bēts. *Jēkabpils Uniātu baznīca*, 67.–68. lpp.
- ³² Tat'iana D. Panova (2004). *Tsarstvo smerti: pogrebal'nyi obriad srednevekovoi Rusi XI–XVI vekov*. Moskva: Radunitsa, s. 160.
- ³³ *Pokhorony po pravoslavnomu obychaiu* (2008). Moskva: Iauza-press, s. 14–15. Līdz Zamostjes koncilam 1720. gadā uniāti izmantoja pareizticīgo liturģisko literatūru. Pēc koncila lēmuma uniātiem tika izstrādātas un izdotas savas liturģiskās grāmatas un aizliegts izmantot citas. Larisa Gustova (30.05.2012.). *Razvitie pravoslavnoi bogoslužhebnoi formy v obriade Greko-katolicheskoj tserkvi Rechi Pospolitoi: protivorechii i modifikacii*. Pieejams: <http://churchby.info/rus/856/> (skatīts 10.06.2012.).
- ³⁴ Elżbieta Dąbrowska (1997). Liturgia śmierci a archeologia: uwagi o wyborze miejsca pochowania, orientacji, ułożenia ciała i jego ubiorze w średniowiecznej Europie łacińskiej. *Kwartalnik Historyczny*, CIV (4), s. 3–14, šeit s. 9.
- ³⁵ Trebnik mitropolita Petra Mogily 1646 (1996). Chast I. Kiiv, s. 565.
- ³⁶ Nikolaus Kyll (1972). Tod, Grab, Begräbnisplatz, Totenfeier. In: *Rheinisches Archiv*, 81. Bonn, S. 5–210, hier S. 29. Katoļu baznīcas 17.–18. gs. ceremoniju apkopojuma izdevumos *Rituale Romanum* norādīts, ka mirušajam rokās virs krūtīm ievieto mazu krustu, bet, ja tā nav, tad rokas novieto krustveidā (“*manus in modum Crucis componantur*”). – *Rituale sacramentorum ac aliarum ecclesiae caeremoniarum* (1647). Cracoviae, 109. lpp.
- ³⁷ Panova. *Tsarstvo smerti*, s. 57.
- ³⁸ Monētas noteica Kristīne Ducmane.
- ³⁹ J. E. Buikstra, D. H. Ubelaker (1994). *Standarts for Data Collection from Human Skeletal Remains* (Arkansas Archeological Survey Research Series No. 44).
- ⁴⁰ G. Acsádi, J. Néméskeri (1970). *History of Human Life Span and Mortality*. Budapest.
- ⁴¹ Gunita Zariņa (2009). *Latvijas iedzīvotāju paleodemogrāfija, 7. g.t. pr.Kr. – 1800. g.* Rīga: Latvijas vēstures institūta apgāds, 147. lpp.
- ⁴² Phillip L. Walker, Rhonda R. Bathurst, Rebecca Richman, Thor Gjerdrum, Valerie A. Andrushko (2009). The Causes of Porotic Hyperostosis and Cribra Orbitalia: A Reappraisal of the Iron-Deficiency-Anemia Hypothesis. *American Journal of Physical Anthropology*, 139, pp. 109–125.
- ⁴³ Turpat.
- ⁴⁴ B. H. Smith (1984). Patterns of Molar Wear in Hunter-Gatherers and Agriculturalists. *American Journal of Physical Anthropology*, 63, pp. 39–56.

- ⁴⁵ Vaclav Smrčka (2005). *Trace Elements in Bone Tissue*. Prague: The Karolinum Press.
- ⁴⁶ F. Donald Pate (1994). Bone Chemistry and Paleodiet. *Journal of Archaeological Method and Theory*, 1 (2), pp. 161–209.
- ⁴⁷ T. Douglas Price (1989). Multielement Studies of Diagenesis in the Prehistoric bone. In: T. Douglas Price (ed.). *The Chemistry of Prehistoric Bone*. Cambridge University Press, pp. 126–154; S. Safont, A. Malgosa, M. E. Subira, J. Gilbert (1998). Can Trace Elements in Fossils Provide Information about Palaeodiet? *International Journal of Osteoarcheology*, 8 (1), pp. 23–37.
- ⁴⁸ P. A. Nelson, Norman J. Sauer (1984). An Evaluation of Post-Depositional Changes in the Trace Element Content of Human Bone. *American Antiquity*, 49, pp. 141–147.

ARCHAEOLOGICAL AND BIOARCHAEOLOGICAL RESEARCH OF THE 17TH–18TH CENTURY INHABITANTS OF JĒKABPILS

Vitolds Muižnieks

Dr. hist., Latvian National Museum of History, researcher. Research field: archaeology.

E-mail: vitolds3@inbox.lv

Austra Engīzere

Mg. hist., Latvian National Museum of History, researcher. Research field: archaeology.

E-mail: austrish@inbox.lv

Gunita Zariņa

Dr. hist., Institute of the History of Latvia, leading researcher. Research field: historical anthropology, bioarchaeology, historical demography.

E-mail: zarina.gunita@gmail.com

Vita Rudoviča

Dr. chem., Faculty of Chemistry of the University of Latvia, researcher at the Department of Analytical Chemistry. Research field: analytical chemistry.

E-mail: witaaa@gmail.com

The reconstruction of Brīvības Street in Jēkabpils in 2011 revealed cultural and historical evidence thus inducing the first archaeological excavations of the historical centre of Jēkabpils. Research allowed to specify the time of the formation of the settlement (later town), its initial lay-out and to obtain

data about construction during the 17th century. In the oldest part of the town a cemetery was found and 66 burials were excavated. The obtained anthropological material is a remarkable source for research of life quality of the historical inhabitants of Jēkabpils.

The paper presents analysis of the obtained archaeological material of Jēkabpils, as well as analysis of written and cartographic materials and the anthropological material of the burials, contributing to the discovery of the previously unknown features of the formation of Jēkabpils and life of the town dwellers.

Keywords: Jēkabpils; 17th–18th centuries; origins of the town; burial traditions; bioarchaeological aspects.

Summary

Archaeological excavations in Jēkabpils in 2011 provided an insight into the history of medieval building of the town, and allowed to obtain more accurate estimations of the time when Jēkabpils started to grow. Wooden buildings found at the location of the old market-place clearly indicate that the initial planning of the town was different from the one seen on 18th–19th century maps. Possibly, changes in town lay-out are consequences of several serious 17th–18th century fires.

Many artifacts found in the excavations at Brīvības Street and market place provide relatively accurate dating possibility for the time when the initial settlement and then town was formed. The 16th century is often indicated in historiographic sources as the time when the first refugees may have settled on the left bank of the River Daugava across from Jēkabpils, in a village named Krustpils. However, the excavations did not provide indications, that a settlement might have existed there before the 17th century. Of more than 200 coin finds, the oldest are Lithuanian double denarii of Sigismund III (1620), and shillings of Gustav II Adolf (1634). These coins might have been turned over and lost at the 2nd half or even end of the 17th century. Probably, *sloboda* (a village) had formed there not before the 17th century, which is also confirmed by the act of founding of the town, dated from 1670.

Similarly, also the beginning of usage of the excavated cemetery is dated back to the formation of *sloboda* in 1750–1760. Confessional affiliation of the cemetery is unclear. Late 18th century town plan shows here a Catholic church and cemetery, used by both Roman and Greek (Uniat) Catholics. It is possible that affiliation of the cemetery

had changed, for initially it might have been used by Orthodox Christians, later – by Uniats. Possibly, the oldest 17th century Orthodox (later – Uniat) church, St Nicholas, was located in the territory of the cemetery. Judging from the 18th century map, only a small fraction in its periphery has been excavated by now. Hopefully, further research will bring more clarity about confessional affiliation of burials.

Bioarchaeological research indicates high children mortality and high occurrence of *Cribra orbitalia* among children of 17th–18th century Jēkabpils. Half of the burials were children under the age of 14; 30% – under the age of four. Infant mortality was lesser, the increase occurred between the ages of 1.5 and 4. That reflects the reality of the period and suggests that all deceased, including small children, were buried in the cemetery. Due to high children mortality, life expectancy at birth is estimated at only 21.6 years. Male life expectancy at the age of 20 is 31 years, mortality maximum is found at the age of 40–45. Female life expectancy at the age of 20 is 27 years, mortality maximum is found at the age of 35–45. Mortality minimum occurs at the age of 15–30, indicating absence of serious epidemics. High young female mortality, typical of Latvia during this period, is not found either. The condition of teeth in adults is poor – heavy abrasion, many lost teeth already at the age of 35–40, probably as consequences of scarce and inadequate food. Analyses of bone chemistry show low zinc contents for adults and children, which means that they suffered from metabolic diseases due to minimal meat proportion in food.

FIGURE CAPTION

- Fig. 1.* Map of the historical centre of Jēkabpils (drawing by V. Muižnieks according to a map made by A. Zandbergs in 1797)
- Fig. 2.* Archaeological protection area in the old market-place and newly discovered cemetery. *A* – remains of excavated wooden buildings; *B* – excavated part of the town (drawing by Vitolds Muižnieks according to 1797 and contemporary Jēkabpils maps)
- Fig. 3.* 1 – cross with beads (Burial 25); 2 – cordial clasp (Burial 38); 3 – icon (Burial 13) (drawings by Aiga Ivbule)
- Fig. 4.* *Cribra orbitalia* in the eye socket of a child (aged 7) (Burial 45)
- Fig. 5.* Mandible of a woman (aged 45–50) who had lost all teeth (Burial 12)
- Fig. 6.* 3rd degree degenerative changes in the vertebrae of a man aged 35–40 (Burial 9)