

# PADOMJU LAIKA SOCIĀLĀS REPREZENTĀCIJAS LATVIJAS SABIEDRISKAJĀ DOMĀ (2004–2012)<sup>1</sup>

*Mārtiņš Kaprāns*

Dr. sc. comm., Tartu Universitātes Pārvaldības un politikas institūta pētnieks.  
Zinātniskās intereses: postkomunisma sabiedrību atmiņu kultūra, atmiņu  
politika un vēstures komunikācija, transnacionālā atmiņa.  
E-pasts: martins.kaprans@ut.ee

Šajā rakstā analizēta Latvijas sabiedrības attieksme un priekšstati par padomju laiku. Izmantojot pēdējos desmit gados veiktās iedzīvotāju aptaujas par vēstures jautājumiem, autors aplūko mainīgos un pastāvīgos aspektus attiecībās ar neseno nedemokrātisko pagātņi. Īpaša uzmanība pievērsta etnolingvistiskās identitātes un paaudžu identitātes ietekmei uz attieksmi pret padomju periodu. Socioloģisko datu interpretācijā izmantota sociālo reprezentāciju teorija, kas ļauj aprakstīt un skaidrot kopīgu priekšstatu veidošanos par vēsturi. Rakstā autors cenšas uzsvērt nepieciešamību pievērst lielāku uzmanību padomju laika pragmatiskās reprezentācijas apzināšanai un nostiprināšanai.

*Atslēgas vārdi:* attieksme, sociālās reprezentācijas, postkomunisma sabiedrības, sabiedriskās domas aptaujas.

Kopš Latvijas neatkarības atgūšanas ir pagājuši 22 gadi, kuru laikā pieredzētas radikālas pārmaiņas, t.sk. izaugusi jauna paaudze, kas par iepriekšējo politisko režīmu var spriest tikai pastarpinātā veidā. Taču padomju laiks nav pazudis nedz no publiskās telpas, nedz no cilvēku dzīvesstāstiem; tas caurauž sabiedrības pašizpratni un vēl aizvien būtiski iespaido nacionālās identitātes apjēgsmi. Padomju laikam ir arī nozīmīga loma Latvijas atmiņu politikā – virknē politikas dokumentu un tiesību aktu sastopamas tiešas norādes, oficiāli definējot šī nedemokrātiskā režīma upurus un pāridarītājus. Vārdu sakot, *kolektīvās atcerēšanās ietvars*, ja izmantojam Morisa Halbvaksa (*Maurice Halbwachs*) terminoloģiju, padomju laiku ieaug tagadnes attiecībās, kas, protams, novērojams ne tikai Latvijā, bet arī citviet postkomunisma telpā.<sup>2</sup>

Sabrūkot komunistiskajiem režīmiem, Austrumeiropas un Baltijas valstis sastapās ar divām konkurējošām paradigmām. No vienas puses, cilvēki tika iedrošināti runāt par nedemokrātiskā režīma pāridarījumiem, bet, no otras puses, prioritāra bija jaunā liberāldemokrātiskā režīma nostiprināšana, tādēļ pastāvēja uzskats, ka vajag ātrāk aizmirst komunisma periodu, kuru leģitimēja tik daudzi cilvēki. Mijiedarbība starp neizbēgamajām pārmaiņām un nespēju atvadīties no nesenās vēstures, pavelkot “treknu svītru” un visu sākot no baltas lapas, kā uz to 1989. gadā aicināja Polijas premjerministrs Tadeušs Mazoveckis (*Tadeusz Mazowiecki*), ir svarīga tēma postkomunisma sabiedrību kontekstā. Pētnieki ir norādījuši, ka tieši spriedze starp sabiedrības vēlmi aizmirst pagātņi, vienlaikus to tomēr izmantojot tagadnes politikas un sociālo attiecību veidošanā, ir postkomunismu definējoša pazīme.<sup>3</sup> Šo dialektisko procesu analīze atsedz postkomunistisko sabiedrību sociālās atmiņas dinamiku, kā arī ļauj labāk saprast tajās dominējošo atmiņu režīmu. Sekojot šādai premisai, raksta galvenais mērķis ir analizēt Latvijas iedzīvotāju priekšstatus un attieksmi pret padomju laiku, īpaši pievēršot uzmanību pastāvīgajiem un mainīgajiem segmentiem sabiedrības sociālajā atmiņā. Raksta pamatā ir Latvijas Universitātes pētniecības projekta “Latvijas sociālās atmiņas monitorings” ietvaros apkopotie socioloģiskie dati.<sup>4</sup>

## METODOLOĢIJA

Rakstā indivīda attieksme pret pagātņi tiek aplūkota sociālo reprezentāciju teorijas (SRT) ietvaros. Šo sociālā konstruktīvisma tradīcijā sakņoto teoriju 20. gadsimta 60. gadu sākumā izstrādāja franču sociālais psihologs Seržs Moskovici (*Serge Moscovici*).<sup>5</sup> SRT skatījumā par grupas *intereseļu objektu* var kļūt tikai sociāli reprezentētas lietas un idejas. Kopīgas reprezentācijas rodas brīžos, kad cilvēki apmainās ar zināšanām un priekšstatiem par objektu, kas *iekļūvis* sociālajās attiecībās. Par šādu objektu var uzskatīt arī noteiktu vēstures periodu.<sup>6</sup> Akumulējot konkrētai videi un kultūrai tipiskās zināšanas, reprezentācijas iespaido cilvēku/grupu uzvedību un diskursus; tās arī pielāgojas sociālās vides izmaiņām, ko šī uzvedība ilgtermiņā izraisa. Sociālās reprezentācijas, kā norāda Moskovici, pamatā veic trīs funkcijas: ilumināciju (dodot realitāšu apziņu), integrāciju (iekļaujot jaunas idejas vai faktus atpazīstamos ietvaros) un

sadališanu (stiprinot veselo saprātu, caur kuru tiek atpazīta noteikta kopība).<sup>7</sup>

Sociālās reprezentācijas rodas no konceptuālām tēmām, kas kā lokāli un/vai universāli iztirzāti apgalvojumi iemieso reprezentāciju veidojošos pirmtēlus un mītus. Šie pirmtēli sakņojas sociālajā atmiņā un tiek sistemātiski atkārtoti grupas dalībnieku vidū. Ikdienas apstākļos konceptuālo tēmu (piemēram, liberālā demokrātija ir Rietumu sabiedrības pamats) paskaidro un padara lietojamu dažādas *interpretējošas atslēgas* (piemēram, minoritāšu tiesības un pilsoniskās brīvības ir mūsdienīgas Rietumu sabiedrības pamatprincipi), kuras Moskovici ir nosaucis par *metodoloģiskajām tēmām*.<sup>8</sup> Tās norobežo konceptuālo tēmu no citām *pirmsākuma idejām*. Konceptuālās tēmas salīdzinājumā ar metodoloģiskajām tēmām ir krietni dziļāk iesakņojušās konkrētā kultūrā, tādēļ tās ir arī daudz pastāvīgākas. Tiesa, konceptuālā tēma vienmēr atrodas opozīcijā citai tēmai (piemēram, individuālisms pret kolektīvismu; utilitārisms pret ideālismu), bet šāds opozicionārisms ilgākā periodā kļūst par priekšnosacījumu reprezentāciju problematizēšanai. Citiem vārdiem, konceptuālās tēmas dažādu iemeslu dēļ nokļūst sabiedrības uzmanības centrā un izraisa savstarpējus konfliktus un nesaskaņas, kas eventuāli pārveido arī sociālās reprezentācijas.

Izmaiņas sociālajā reprezentācijā ir saistītas ar grupā pieņemto komunikācijas stilu, t.i., dažādie argumentācijas veidi un retoriskās stratēģijas rada atšķirīgus reprezentāciju tipus. Moskovici izšķir trīs veidus jeb tipus, kā reprezentācija kļūst sociāla: hegemonisko, emancipēto un polemisko.<sup>9</sup> *Hegemoniskas reprezentācijas* dominē jebkurā simboliskajā praksē, kuru iedzīvina izteikti strukturēta grupa (politiskā partija, pilsētas iedzīvotāji, nācija). Tām piemīt vienvēidīgums, nemainīgums, nekritiskums un uzbāzīgums. *Emancipētām reprezentācijām* ir raksturīga liela autonomija sabiedrībā, tās tiek kaldinātas alternatīvu konkurējošu reprezentāciju vidē un rodas sociālās apakšgrupās, kas ir relatīvi ciešā kontaktā cita ar citu. Savukārt *polemiskās reprezentācijas* izriet no starpp grupu ideoloģiskajiem konfliktiem, tādēļ tām nav atbalsta visā sabiedrībā.

Jau savos agrāk veiktajos pētījumos par to, kā latviešu autobiogrāfi atceras padomju laiku, esmu parādījis iepriekšējās divās desmitgadēs (1991–2008) notikušās izmaiņas Latvijas iedzīvotāju priekšstatos par padomju periodu.<sup>10</sup> 90. gados Latvijā tika institucionalizēta Atmodas laikā (1987–1991) tapusī padomju laika *ne-*

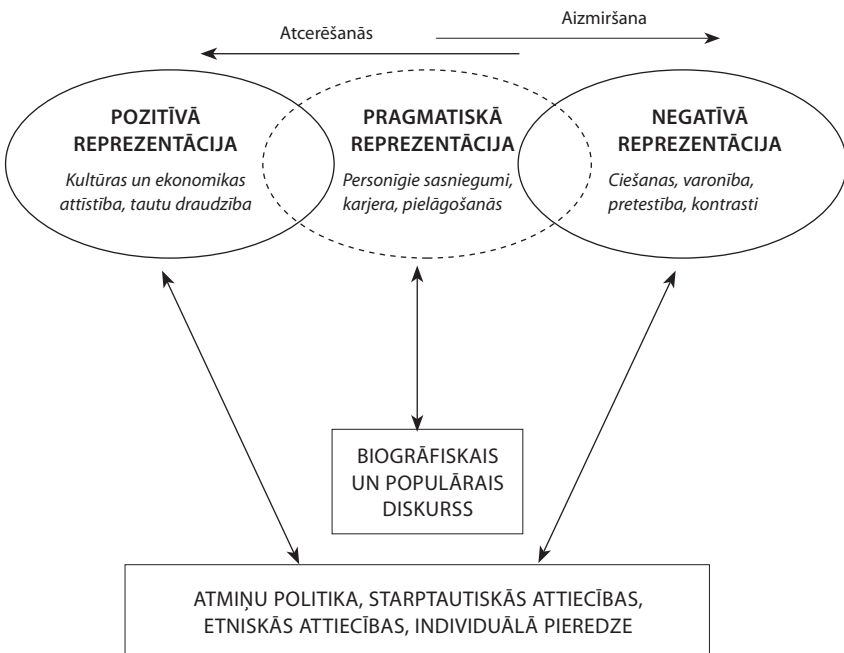
*gatīvā reprezentācija*, kuras konceptuālo tēmu veidoja ciešanu un pretestības motīvi, un tā uzsvēra padomju režīma totalitāro un noziedzīgo iedabu. Šī sociālā reprezentācija saskaņā ar Moskovici klasifikāciju ir kvalificējama kā hegemoniska, jo tā tik tiešām caurauda un zināmā mērā arī disciplinēja 90. gadu Latvijas publisko diskursu, faktiski alternatīvu reprezentāciju nostiprināšanos padarot neiespējamu. Taču negatīvās reprezentācijas ietekme laika gaitā ir samazinājusies, īpaši tas novērojams populārās kultūras produktos un individuālajās atmiņās par padomju laiku. Turklāt biogrāfiskajā diskursā ir parādījušās agrāk maz sadzirdamas balsis, piemēram, padomju laika amatpersonas un nomenklatūras pārstāvji. Šīs izmaiņas ir sekmējušas pozitīvās un pragmatiskās reprezentācijas iesakņošanu.

Padomju perioda *pozitīvā reprezentācija*, kurai citviet Austrumeiropā jau 90. gados bija vērā ņemams atbalsts, Latvijā konkrētākas aprises ieguva pagājušās desmitgades sākumā vai pat nedaudz agrāk. Šī reprezentācija akcentē padomju laika pozitīvo pusi (labklājība, sociālā drošība, zinātnes progress, tautu draudzība) un savās radikālākajās izpausmēs attaisno gan padomju represijas, gan ideju par nepieciešamību atjaunot padomju iekārtu. Latvijā, kā parāda publiskās telpas analīze, pozitīvo reprezentāciju daudz izteiktāk atbalsta krievvalodīgie mediji.<sup>11</sup> Jau Atmodas laikā veiktā sabiedriskās domas izpēte, kā arī pirmo neatkarības gadu aptaujas ļāva sociologiem secināt: lai gan citu tautību pārstāvji pakāpeniski ir pieņēmuši Latvijas jauno valstisko statusu, tomēr, “vērtējot padomju laika sociāli ekonomiskās norises un politiskos stereotipus, latviešiem un krieviem ir krasi atšķirīgi viedokļi”.<sup>12</sup> Pozitīvā reprezentācija acīmredzami izaicina negatīvo reprezentāciju, kuru galvenokārt atbalsta latvieši un kopš neatkarības atgūšanas ir nemainīgi atbalstījusi Latvijas valdošā politiskā elite. Līdz ar to pozitīvā reprezentācija ir uzskatāma par polemisku sociālo reprezentāciju.

*Pragmatiskā reprezentācija* Latvijā un citviet ir vismazāk pētītais fenomens. Tā balstās idejā par cilvēku spēju izdzīvot padomju režīmā un sasniegt privātus un/vai sabiedrībai svarīgus mērķus, neskatoties uz ideoloģiskajiem šķēršļiem. Saskaņā ar SRT pragmatisko reprezentāciju padara iespējamu kognitīvā polifāzija, t.i., sociālās grupas ietvaros līdzās var pastāvēt dažādi un itin bieži nesavietojami kognitīvie stili un zināšanu formas, kuras izmanto viens un tas pats indivīds.<sup>13</sup> Īsāk sakot, tas nozīmē, ka attiecīgos kontekstos cilvēku

grupa padomju laikam piešķir gan negatīvas nozīmes, piemēram, valstiskuma zaudēšana, okupācija, padomju represijas u.tml., gan pozitīvas nozīmes, piemēram, individuālie vai kopienas sasniegumi, radītās vērtības. Latvijā pragmatiskā reprezentācija ir sastopama dažādos padomju laiku normalizējošos diskursos, kas galvenokārt ieraugāmi populārajā kultūrā. Tomēr pragmatiskā reprezentācija reti parādās vēsturnieku pētījumos vai politiskajā komunikācijā, tādēļ tā ir uzlūkojama kā *priekšlaicīga reprezentācija*, kas “spēlē būtisku lomu, kad sociālie aktori pārveido kopējo izpratni par savu pasauli”.<sup>14</sup> Kopumā pragmatisko reprezentāciju var kvalificēt kā emancipējošu, jo tā pieļauj pretrunīgu tēmu un vērtējumu klātesamību attiecībās ar padomju laiku, piešķirot tam daudzšķautņainību.

Dažādo padomju laika sociālo reprezentāciju attiecības apkopotas shēmā, kas arī ilustrē katras reprezentācijas galvenos izcelsmes avotus.<sup>15</sup>



Shēma. Padomju laika sociālo reprezentāciju deskriptīvais modelis

Balstoties uz šo modeli, rakstā tiek meklētas atbildes uz diviem pētnieciskajiem jautājumiem:

1. Vai latviešu un krievvalodīgo iedzīvotāju vidū ir pieaugušas atšķirības attieksmē pret padomju periodu Latvijas vēsturē?
  - 1.1. Vai latviešu vidū ir pieaudzis atbalsts padomju perioda pragmatiskajai reprezentācijai?
  - 1.2. Vai krievvalodīgo vidū ir pieaudzis atbalsts padomju perioda pozitīvajai reprezentācijai?
  - 1.3. Vai latviešu un krievvalodīgo vidū ir būtiski samazinājies atbalsts padomju perioda negatīvajai reprezentācijai?
2. Vai Latvijas iedzīvotāju priekšstats par padomju laiku ir palielinājušās paaudžu atšķirības?
  - 2.1. Vai vecāko paaudžu vidū ir pieaudzis atbalsts padomju perioda pozitīvajai reprezentācijai?
  - 2.2. Vai jaunākajā paaudzē ir pieaudzis atbalsts padomju laika pragmatiskajai reprezentācijai?
  - 2.3. Vai atbalsts padomju perioda negatīvajai reprezentācijai ir saglabājies izklīdēts pa visām paaudžu grupām?

Rakstā tiek izmantoti socioloģiskās kompānijas SKDS veikto Latvijas iedzīvotāju aptauju dati, kas iegūti dažādos gados, noskaidrojot respondentu attieksmi un priekšstatus par padomju laiku.<sup>16</sup> Visas aptauju izlases bijušas reprezentatīvas, un dati ir iegūti, izmantojot tiešās intervijas respondentu dzīvesvietās.<sup>17</sup>

Lai varētu spriest par tendencēm, rakstā pārsvarā tiek aplūkoti tie aptauju jautājumi, kas uzdoti atkārtoti pēdējo deviņu gadu laikā. Iegūtie dati ļauj atsegt iedzīvotāju daudzveidīgo attieksmi pret padomju laiku, sākot ar priekšstatiem par konkrētiem notikumiem (Molotova–Ribentropa pakts, Latvijas okupācija 1940. gadā) un beidzot ar vispārīgākiem vērtējumiem. Vairākos aptauju jautājumos tiek izmantota t.s. Likerta skala. Šī raksta ietvaros Likerta skalas galējās atbildes tiek interpretētas kā atbalsts negatīvajai vai pozitīvajai reprezentācijai, bet mērenās atbildes – kā atbalsts vai priekšnosacījums pragmatiskajai reprezentācijai.

## REZULTĀTI

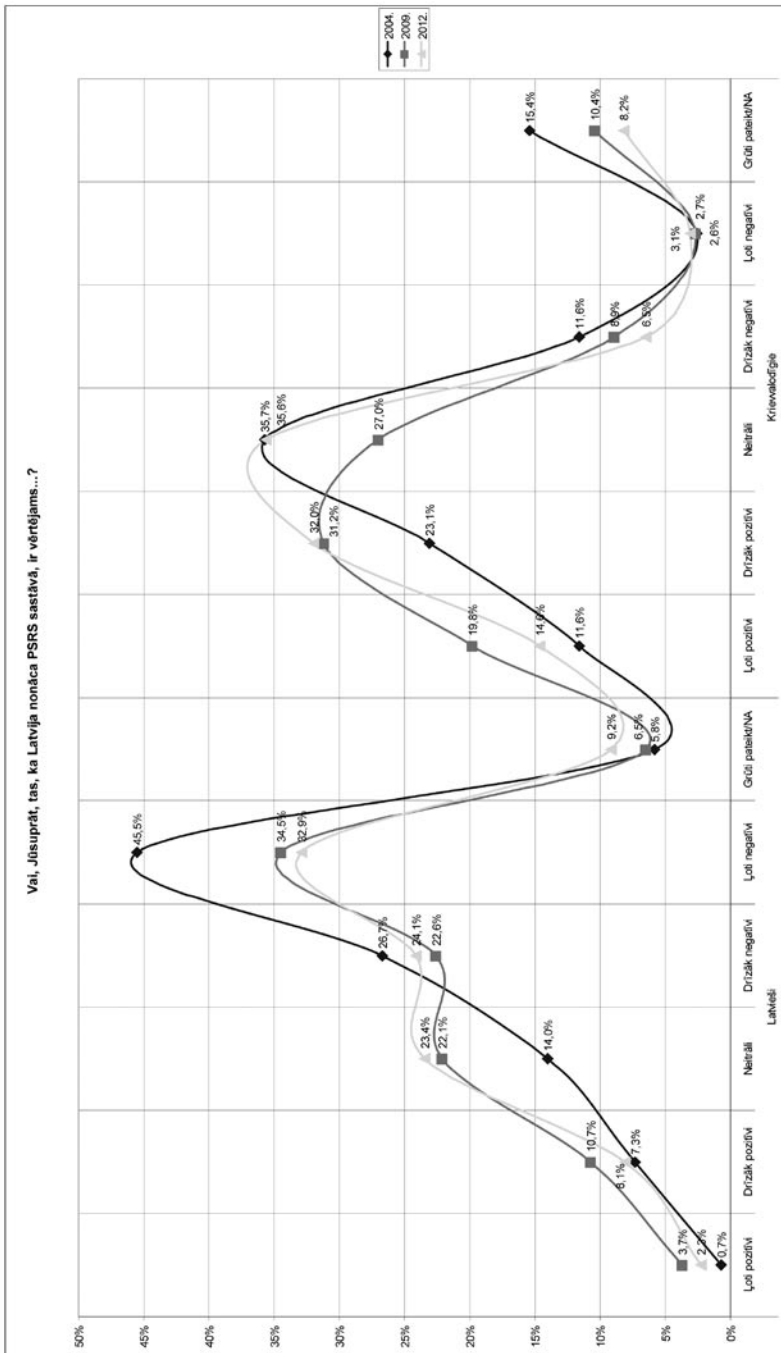
## ETNOLINGVISTISKĀS IDENTITĀTES FAKTORS

Piederība noteiktai etnolingvistiskajai grupai – latviešiem vai krievvalodīgajiem<sup>18</sup> – ir būtisks faktors, kas nosaka Latvijas iedzīvotāju politiskās attieksmes. Parasti šāda tendence ir novērojama arī Latvijas vēstures izpratnē. Aptauju dati liecina, ka etnolingvistiskais dalījums joprojām spēlē izšķirošu lomu attiecībās ar neseno pagātni un etnolingvistiskā identitāte ar ļoti augstu varbūtību ļauj prognozēt indivīda attieksmi pret padomju laiku.

Pēdējos desmit gados latviešu un krievvalodīgo vidū ir pieaudzis atbalsts neitrālai jeb līdzsvarotākai attieksmei pret Latvijas nokļūšanu PSRS sastāvā, kas ir būtisks pragmatiskās reprezentācijas priekšnosacījums. Tas ir samazinājis negatīvās attieksmes īpatsvaru. Tomēr katrā grupā joprojām valda atšķirīgs vērtējums: latviešiem tas ir negatīvs, bet krievvalodīgajiem – pozitīvs (1. diagramma). Tas visdrīzāk izriet no dažādajiem priekšstatiem par notikumiem, kuru rezultātā Latvija kļuva par PSRS sastāvdaļu. Piemēram, 2012. gada aptaujā latviešu respondenti daudz biežāk nekā krievvalodīgie ir piekrituši apgalvojumam, ka vienošanās starp nacistisko Vāciju un PSRS, kas tika parakstīta 1939. gada 23. augustā (t.s. Molotova–Ribentropa pakts), ietekmēja Latvijas kļūšanu par PSRS sastāvdaļu (attiecīgi 72,5% un 51,5%). Tiesa, arī krievvalodīgo vidū šādai perspektīvai ir liels atbalsts. Turklāt 2004. gadā aptaujā tika uzdots līdzīgs jautājums par Molotova–Ribentropa pakta sekām, un tolaik iegūtie dati arī rāda, ka viedoklis “1939. gada pakts bija priekšnoteikums Latvijas kļūšanai par PSRS sastāvdaļu” ir izplatīts abās etnolingvistiskajās grupās: 2004. gadā tā domāja 65,9% latviešu un 41,6% krievvalodīgo respondentu.<sup>19</sup> Tomēr nevajadzētu secināt, ka šie dati apstiprina netiešu, bet noturīgu atbalstu padomju perioda negatīvajai reprezentācijai.

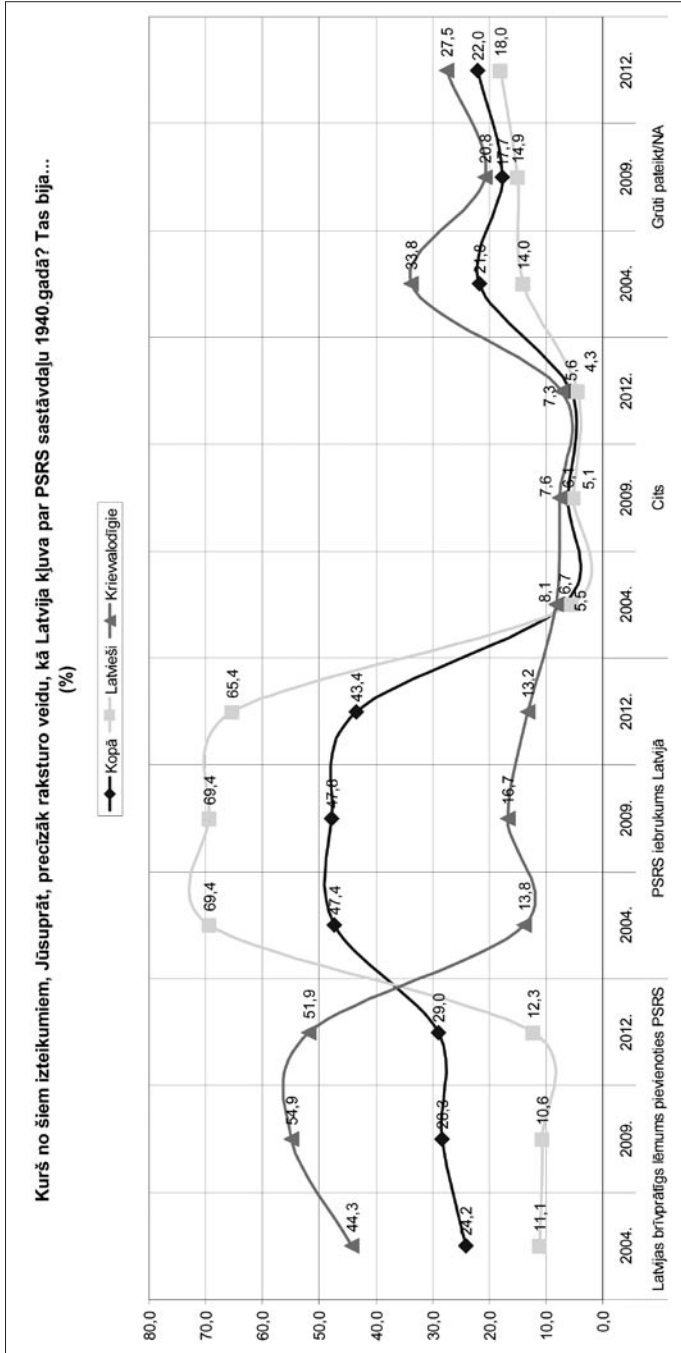
Aptauju dati liecina, ka aizgājušajos desmit gados Latvijas iedzīvotāju vidū ir nostiprinājušās divas atšķirīgas 1940. gada notikumu interpretācijas. Proti, lielākā daļa latviešu atbalsta t.s. okupācijas paradigmu, bet krievvalodīgie – brīvprātīgās pievienošanās paradigmu, turklāt krievvalodīgo vidū ir novērojams diezgan straujš atbalsta pieaugums šai paradigmai (2. diagramma). Kopumā gan uzskats par PSRS kā agresoru latviešu vidū ir iemantojis augstāku atbalstu, bet krievvalodīgo vidū ir novērojama lielāka sašķeltība.

1. diagramma





## 2. diagramma

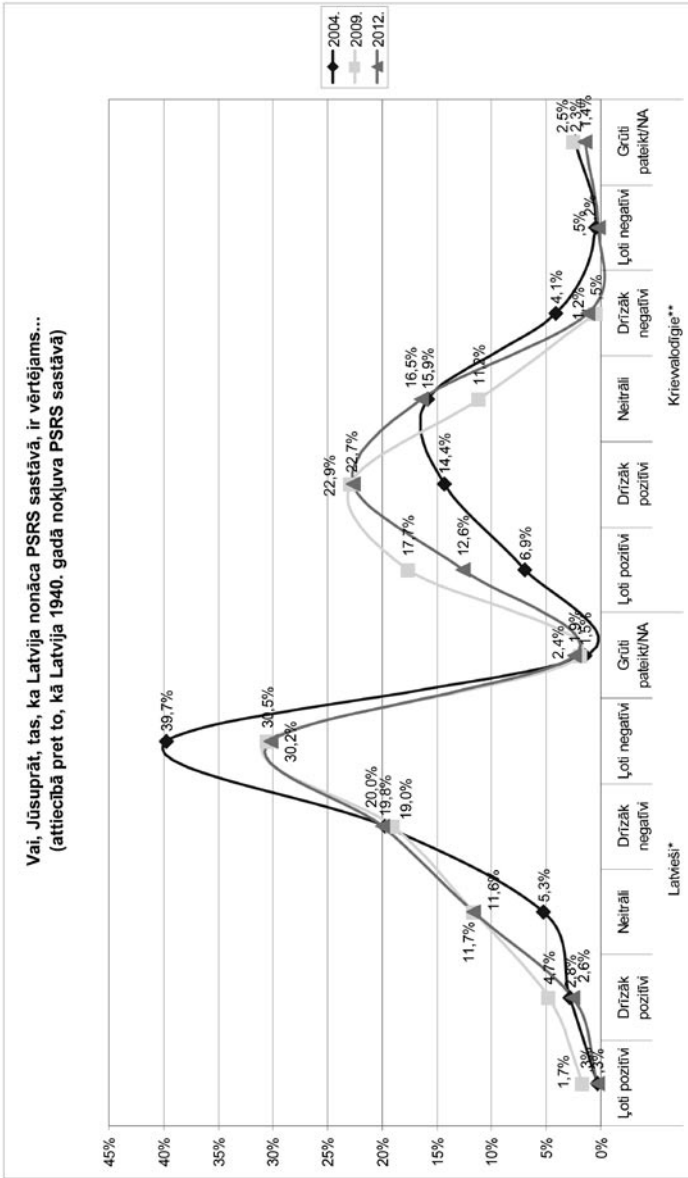


Dati arī liecina – jo negatīvāka ir latviešu respondentu attieksme pret Latvijas nokļūšanu PSRS sastāvā, jo augstāks ir atbalsts okupācijas paradigmai; savukārt krievvalodīgo respondentu pozitīvā attieksme lielā mērā nozīmē atbalstu interpretācijai, ka Latvija brīvprātīgi pievienojās PSRS (3. diagramma). Bez tam interesanti, ka arī mērenākas attieksmes pieaugums pret Latvijas nonākšanu PSRS sastāvā ne tikai nav mazinājies, bet gan palielinājies plaisu starp šīm atšķirīgajām paradigmām. Līdz ar to katrā etnolingvistiskajā grupā vēl aizvien dominē citāda Padomju Latvijas rašanās koncepcija, un laika gaitā priekšstati par nedemokrātiskā režīma ģenēzi latviešos ir nostiprinājuši atbalstu padomju laika negatīvajai reprezentācijai, bet krievvalodīgajos – pozitīvajai reprezentācijai.

Lielākā daļa respondentu (57,2%), kas 2012. gada aptaujā ir atzinuši, ka Molotova–Ribentropa pakts ietekmēja Latvijas kļūšanu par PSRS sastāvdaļu, ir arī pārliecināti, ka PSRS iebruka Latvijā, t.i., šie respondenti visdrīzāk saskata cēloņsakarību starp abiem notikumiem. Taču vērā ņemama ir arī to respondentu grupa (22,5%), kas, atzīstot, ka pakts ietekmēja Latvijas nokļūšanu PSRS sastāvā, tajā pašā laikā pauž pārliecību, ka Latvija brīvprātīgi pievienojās PSRS; īpaši raksturīgi tas ir krievvalodīgo vidū. Šādai cēloņsakarību ignorēšanai var būt vairāki skaidrojumi. No vienas puses, tas liecina par sekošanu t.s. *ģeopolitiskās nepieciešamības argumentam*, kas attiecībā uz Molotova–Ribentropa paktu nereti parādās Krievijas publiskajā diskursā un historiogrāfijā. No otras puses, to var interpretēt kā dažādu perspektīvu paralēlismu, vienlaikus atzīstot, ka Latvijas likteni izšķīra lielvalstis, bet Latvija pati galā izvēlējās pievienoties PSRS. Abos gadījumos ir saskatāma skaidra pretruna ar valsts oficiālo nostāju par to, kā Latvija nokļuva PSRS sastāvā.

Taču svarīgi atzīmēt, ka krievvalodīgo vidū saglabājas visnotaļ augsts neizlēmušo respondentu īpatsvars, kas nespēj/nevēlas novērtēt, kādā veidā Latvija kļuva par PSRS republiku (2. diagramma). Šajā *neizlēmīgo* grupā dominē neitrāls vērtējums par Latvijas nonākšanu PSRS sastāvā, lielākajai daļai nav viedokļa par Molotova–Ribentropa paktu, un respondenti ir tendēti uzskatīt, ka 1940. gada notikumu apspriešana nav aktuāla. Turklāt, kā liecina 2012. gada aptaujas dati, vairumam (59,3%) *neizlēmīgās* grupas respondentu, kas sastopami visās vecumgrupās, nav arī konkrētas pozīcijas par to, vai “Latvijas brīvvalsts” laikā dzīvot bija vieglāk un labāk nekā padomju laikā. Taču lielākā daļa (67,5%) atzīst, ka Latvijas iedzīvotāju

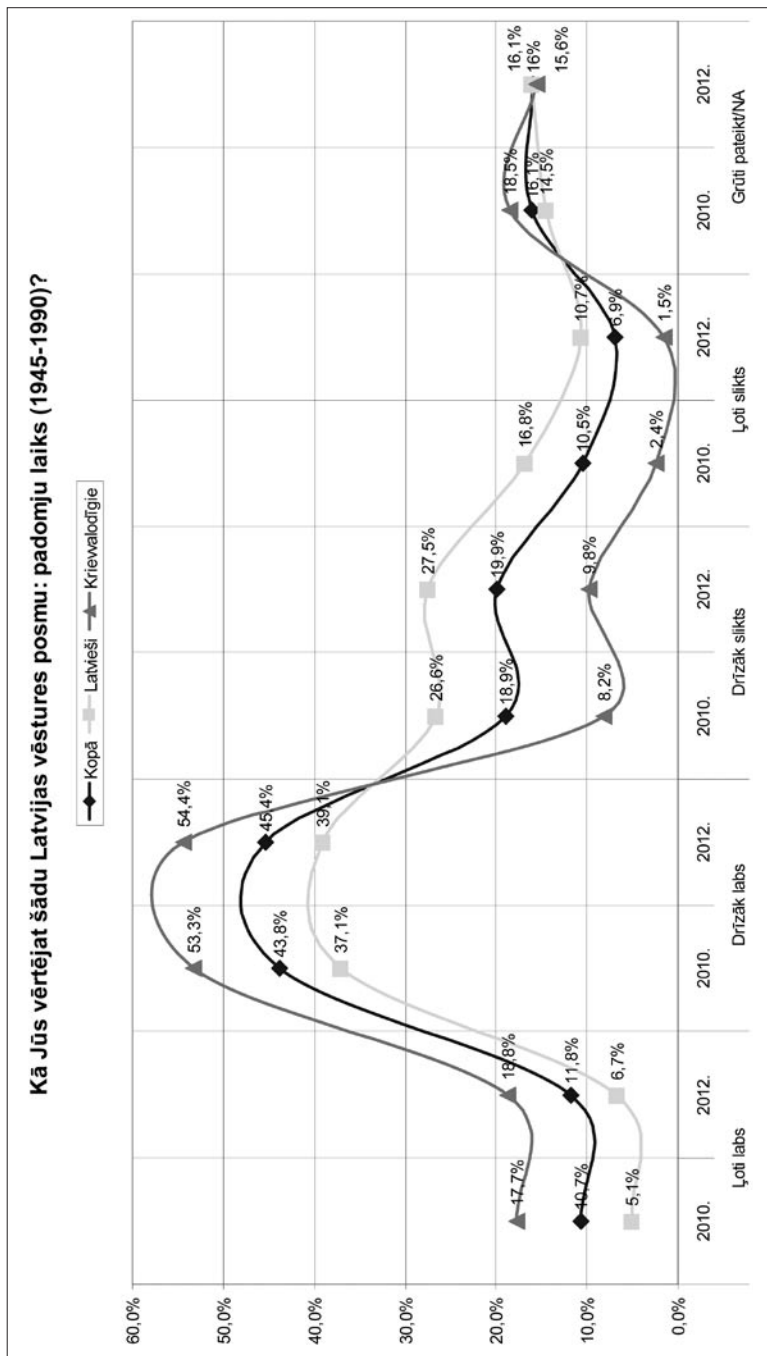
3. diagramma



\* Tā latviešu respondentu daļa, kas attiecībā pret kopējo izlasi uzskata, ka Latvija nokļuva PSRS sastāvā iebrukuma rezultātā.

\*\* Tā krievvalodīgo respondentu daļa, kas attiecībā pret kopējo izlasi uzskata, ka pievienošanās PSRS bija Latvijas brīvprātīgs lēmums.

4. diagramma



izsūtīšanas uz Sibīriju nebija attaisnojamas nevienā gadījumā, un viņi arī nevēlas, lai Latvijā tiktu atjaunots padomju režīms (49,1%). Citiem vārdiem, ievērojama krievvalodīgo daļa, kas faktiski ignorē jautājumu par Latvijas okupāciju un nav motivēti tajā iedziļināties, nav arī tendēti aizstāvēt prosovetiskus uzskatus, un tas drīzāk runā par labu pragmatiskās, nevis negatīvās vai pozitīvās reprezentācijas ietekmei.

Runājot par vispārīgāku padomju perioda vērtējumu, latviešu respondenti dod priekšroku līdzsvarotai pozīcijai, kas veicina alternatīvu, bet visdrīzāk ne savstarpēji izslēdzošu attieksmju līdzsaspastāvēšanu. Proti, 2010. gadā padomju laiku par “drīzāk labu” vai “drīzāk sliktu” ir atzinuši 63,7% latviešu respondentu, bet 2012. gadā – jau 66,6% (4. diagramma). Tas, iespējams, nozīmē pavērsienu pragmatiskās padomju laika reprezentācijas virzienā, jo lielākā daļa respondentu nav izvēlējušies Likerta skalas galējās atbildes. Bez tam latviešu vidū var novērot izteikti negatīvas attieksmes samazināšanos. Savukārt krievvalodīgo atbildēm ir nosliece akcentēt padomju laika pozitīvo tēlu. Šīs atšķirības labi ieraugāmas 2012. gada aptaujas datos: no latviešu respondentiem, kas pozitīvi vērtē padomju laiku, tikai 22,7% vēlas, lai Latvijā tiktu atjaunota padomju iekārta, bet krievvalodīgo vidū šāda veida sakarība ir novērojama 34,6% gadījumā. Tātad vairāk nekā trešdaļai krievvalodīgo, kas pauž simpātijas pret neseno nedemokrātisko režīmu, visdrīzāk piemīt restaurējoša nostalgija. Kulturoloģe Svetlana Boima (*Svetlana Boym*) restaurējošo nostalgiju skaidro ar vēlmi atgriezt pagātnes realitāti, un šis nostalgijas veids atšķiras no reflektējošās nostalgijas, kas ir orientēta uz ironiskām un biogrāfiskām attiecībām ar pagātni un pagātnes pieredzes izmantošanu tagadnes sociālās kārtības kritizēšanai, bet ne pašas pagātnes atdzīvināšanai.<sup>20</sup>

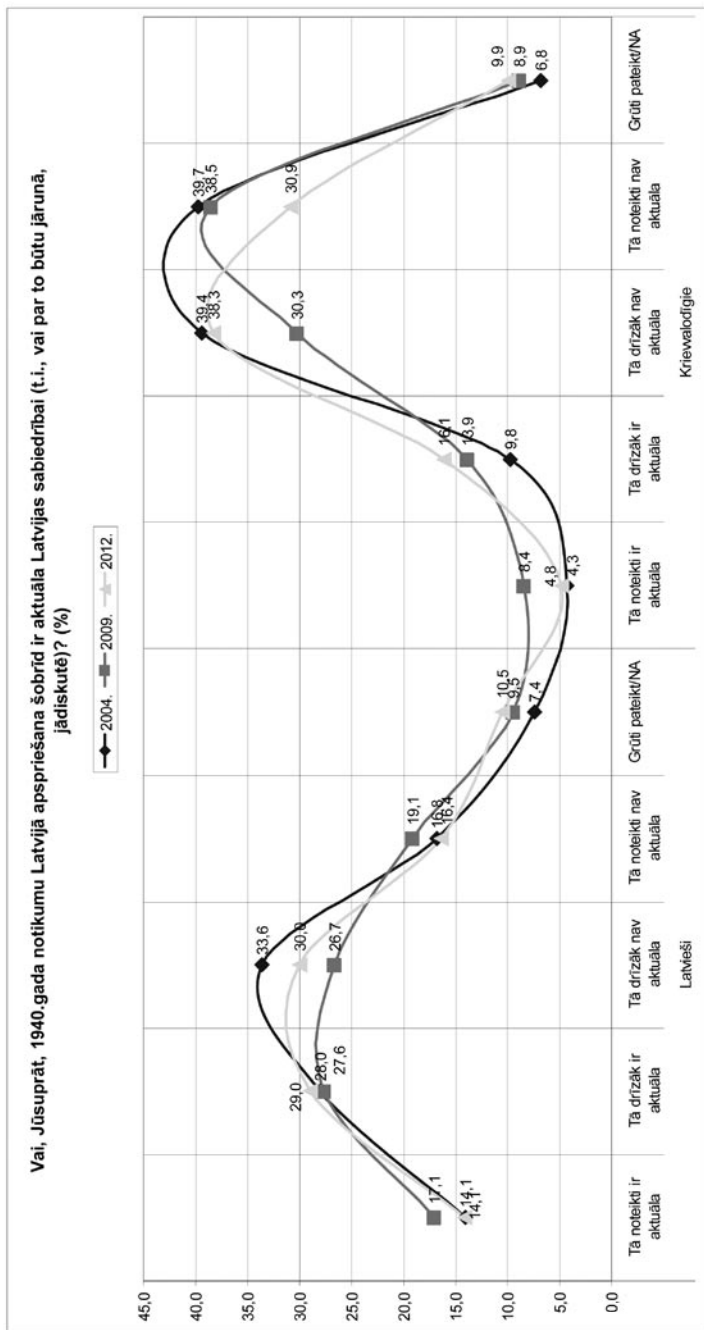
Latviešu un krievvalodīgo viedokļi citos 2012. gada aptaujas jautājumos parāda, ka padomju perioda vispārīgs novērtējums un attieksme pret šī laika notikumiem var būtiski atšķirties. Smalkāka datu analīze atklāj, ka lielākā daļa to latviešu respondentu, kas kopumā pozitīvi novērtē padomju periodu Latvijas vēsturē, vienlaikus atzīst, ka Latvijas brīvvalsts laikā (1918–1940) cilvēkiem dzīvot bija vieglāk un labāk nekā padomju laikā (41,5%), Molotova–Ribentropa pakts ietekmēja Latvijas nokļūšanu PSRS (70,1%), Latvija nonāca PSRS sastāvā iebrukuma rezultātā (53,6%) un Latvijas iedzīvotāju deportācijas uz Sibīriju nav attaisnojamas

nevienā gadījumā (78,9%). Īsāk sakot, latviešu pozitīvā attieksme pret padomju laiku nebūt nenozīmē vēstures pārinterpretēšanu. Savukārt lielākā daļa krievvalodīgo respondentu, kas 2012. gada aptaujā pozitīvi novērtēja padomju periodu, vienlaikus uzskata, ka Latvijas brīvvalsts laikā cilvēkiem dzīvot nebija vieglāk un labāk (42,2%) un ka Latvija pievienojās PSRS brīvprātīga lēmuma rezultātā (58,5%). Turklāt salīdzinājumā ar latviešiem ievērojami mazāka krievvalodīgo respondentu daļa (55,1%) uzskata, ka Latvijas iedzīvotāju deportācijas nav attaisnojamas nevienā gadījumā. Tātad var secināt, ka latvieši, kas pauž zināmas simpātijas pret neseno pagātņi, vienlaikus politiskajā un institucionālajā līmenī ir saglabājuši kritisku skatījumu uz padomju periodu. Turpretī vairums krievvalodīgo iedzīvotāju, kas neslēpj simpātijas pret padomju laiku, faktiski atbalsta prosovetisko vēstures versiju un tādējādi arī pozitīvo aizgājušā laika reprezentāciju. Citiem vārdiem, latviešu un krievvalodīgo vienādi labvēlīgā attieksme sakņojas būtiski atšķirīgos priekšstatos par padomju periodu. Tādēļ nav pamata uzskatīt, ka pozitīvā attieksme nolīdzina agrākās pretrunas starp abu etnolingvistisko grupu sociālajām atmiņām.

Aptaujas atklāj, ka lielākajai daļai respondentu ir pamatzināšanas par 1940. gada notikumiem, kuru rezultātā Latvija nokļuva PSRS sastāvā. Tomēr tikai niecīga iedzīvotāju daļa savu informētību novērtē kā padziļinātu. Latviešiem vairāk nekā krievvalodīgajiem ir tendence uzskatīt, ka viņi kopumā, bet ne sīkumos pārzina 1940. gada notikumus. Turpretī krievvalodīgie biežāk atzīst, ka ir dzirdējuši par 1940. gada notikumiem, taču neko tuvāk par tiem nezina. Respektīvi, krievvalodīgie ir skeptiskāki pret savām zināšanām par Latvijas okupāciju, bet latvieši – pārliecinātāki par sevi. Tas, kā tālāk redzams, rada atšķirīgu motivāciju aizstāvēt vai apstrīdēt kādu noteiktu pozīciju.

Krievvalodīgie respondenti pretēji latviešiem ne tikai vairāk apšauba savu informētību, bet arī biežāk uzskata, ka 1940. gada notikumi patlaban nav Latvijas sabiedrībai aktuāli un tie nav jāapspriež (5. diagramma). Tādēļ pēdējos desmit gados 1940. gada notikumi un līdz ar to padomju okupācijas tēma latviešu dienaskārtībā ir atradusies daudz augstāk. Tomēr latviešu izpratne par 1940. gada aktualitāti ir krietni sašķeltāka. Iegūtie dati parāda arī sakarību starp respondentu informētības pašnovērtējumu un viņu izpratni par 1940. gada notikumu vietu šodienas sabiedrības dienaskārtībā. Proti, jo labāk

## 5. diagramma



informēti ir respondenti, jo vairāk viņi ir pārliecināti, ka 1940. gada notikumu apspriešana ir aktuāla. Tādēļ skeptiskāka krievvalodīgo attieksme pret savām zināšanām ir viens no faktoriem, kas nosaka augstāku viņu vienaldzības pakāpi pret 1940. gada notikumiem. Salīdzinot dažādos gados veikto aptauju datus, redzams, ka Latvijas iedzīvotāju zināšanu pašnovērtējumam par 1940. gada notikumiem ir bijis viļņveidīgs raksturs, taču tas nav būtiski izmainījies. Turpretī salīdzinājumā ar 2004. gadu ir sarucis (par 6,4 procentpunktiem) to respondentu īpatsvars, kuriem 1940. gada notikumi nešķiet aktuāli. Īpaši straujš kritums novērojams krievvalodīgo respondentu vidū (par 9,9 procentpunktiem), kas ir veicinājis 1940. gada notikumu aktualitātes pieaugumu (par 6,8 procentpunktiem).

Aptauju datus var ieraudzīt arī sakarību starp respondentu informētības pašnovērtējumu un atbalstu etnolingvistiskajā grupā dominējošajiem priekšstatiem. Respektīvi, jo augstāks zināšanu pašnovērtējums, jo lielāks latviešu respondentu īpatsvars atbalsta uzskatu, ka PSRS iebruka Latvijā. Savukārt, jo augstāks krievvalodīgo respondentu zināšanu pašnovērtējums, jo lielāks īpatsvars atbalsta uzskatu, ka pievienošanās PSRS bija brīvprātīgs Latvijas lēmums. Līdzīgu sakarību var konstatēt 2012. gada aptaujas datus: jo informētāks ir latviešu respondents, jo lielāka varbūtība, ka viņš būs pret padomju režīma atjaunošanu, un, jo informētāks ir krievvalodīgais respondents, jo lielāka varbūtība, ka viņš būs par padomju režīma atjaunošanu. Šīs sakarības ne tikai izaicina uzskatus par vēstures zināšanu izšķirošo nozīmi kopīgu priekšstatu veidošanā, bet arī izgaismo fundamentāli atšķirīgu informācijas avotu klātbūtni un to iespaidu uz konkrētas etnolingvistiskās grupas priekšstatiem par padomju okupāciju un padomju režīma būtību. Šāds secinājums izriet no pieņēmuma, ka cilvēku kopīgās zināšanas par vēsturi balstās konkrētos informācijas avotos (masu medijos, mācību grāmatās, individuālajā pieredzē u.tml.), kas vēsturei piešķir sociālu un arī ideoloģisku vērtību. Tādējādi, ja sabiedrībā pastāv kardināli atšķirīgi un ilgtermiņā pašpietiekami uzskati par to, kā Latvija 1940. gadā nokļuva PSRS sastāvā, tad nākas atzīt, ka runa visdrīzāk ir par atšķirīgiem informācijas avotiem, kas leģitimē vienu vai otru vēstures versiju.

Tāpat varam novērot sakarību starp etnolingvistiskās grupas pārstāvju motivāciju sabiedrībā apspriest 1940. gada notikumus un priekšstatiem par Latvijas nokļūšanu PSRS sastāvā. Proti, jo



aktuālāka latviešu respondentiem šķiet nepieciešamība diskutēt par 1940. gada notikumiem, jo lielāks ir atbalsts tēzei, ka PSRS iebruka Latvijā. Savukārt, jo aktuālāka krievvalodīgajiem respondentiem liekas vajadzība apspriest 1940. gada notikumus, jo spēcīgāks ir viņu atbalsts uzskatam, ka Latvija brīvprātīgi pievienojās PSRS.<sup>21</sup> Tiesa, latviešu respondentiem saikne starp nepieciešamību apspriest 1940. gada notikumus un pārliecību par Latvijas okupāciju ir daudz spēcīgāka nekā krievvalodīgajiem respondentiem saikne starp nepieciešamību apspriest 1940. gadu un pārliecību par Latvijas brīvprātīgu pievienošanos PSRS. Kopumā tas parāda, ka latvieši ir daudz izteiktāk tendēti aizstāvēt savu pārliecību par padomju okupāciju, turpretī krievvalodīgie vai nu ir tik ļoti pārliecināti par savu uzskatu patiesumu, ka nevēlas tos publiski eksponēt, vai arī tas nozīmē tieši pretējo – nedrošību par saviem uzskatiem.

Rezumējot varam secināt, ka aizgājušajos desmit gados latviešu vidū ir samazinājies negatīvās reprezentācijas iespaids uz viņu attieksmi pret padomju laiku. Aptauju dati rāda, ka latviešu izteikti kritisko attieksmi ir nomainījis neitrālāks un pragmatiskāks skatījums. Turpretī krievvalodīgo vidū ir nostiprinājies pozitīvs padomju laika vērtējums. Tiesa, latviešu vidū vēl aizvien augstu atbalstu saglabā padomju okupācijas paradigma, kas ir pamatā negatīvajai reprezentācijai. Turpretī krievvalodīgajā kopienā šo negatīvās reprezentācijas konceptuālo tēmu atbalsta absolūtais mazākums. Tas mudina domāt, ka vispārīgas attieksmes un, iespējams, arī biogrāfiskās pieredzes līmenī pretnostatījums starp latviešiem un krievvalodīgajiem ir samazinājies, taču politiski un vēsturiski izšķirošo kolektīvo notikumu kontekstā tas ir saglabājies agrākajā pakāpē.

#### PAAUDŽU FAKTORS

Paaudze kā atmiņu kopiena ir ļoti daudzveidīga, jo tā aptver dažādu sociālo grupu atšķirīgās izpratnes par pagātņi. Jebkurai paaudzei pirmā saskarsme rodas ar tuvākajām paaudzēm, kad tās vēl nav savstarpēji pārlieku attālinājušās. Paaudžu socioloģiskās teorijas pamatlicējs Karls Manheims (*Karl Mannheim*) gan pieļāva, ka potenciālajām paaudzēm ne vienmēr ir raksturīga kopīga apziņa, turklāt paaudze, kurai tā piemīt, nenozīmē viendabīgu veidojumu. Paaudzē ietilpst visdažādākās grupas jeb *paaudzes vienības*. Šīs vienības “veido “aktuālo” paaudzi tieši tādēļ, ka tās ir orientētas cita uz citu, pat ja tas izpaužas kā cīņa citai pret citu”<sup>22</sup>

Paaudzi iespaido tās formatīvais periods – laiks, kad tā veidojas un iegūst kopīgu pieredzi. Pastāv dažādi pieņēmumi par dzīves posmu, kurā indivīdi uzkrāj pieredzi, kas vēlāk kalpo par paaudzes kopīgo bāzi. Manheims uzskatīja, ka tas ir vecums no 17 līdz 25 gadiem. Virkne pētījumu tik tiešām apliecina, ka noteiktas vecumgrupas pārstāvju autobiogrāfiskā atmiņa faktiski vienmēr rekonstruē laika periodu, kas būs pieredzēts posmā no 15 līdz 30 gadiem.<sup>23</sup> Definējot šādas nosacītas robežas, jāņem vērā arī virkne citu faktoru, kas nosaka paaudzei raksturīgas pagātnes sociālās reprezentācijas, – dzīvesvieta, izglītības līmenis, etnicitāte, rase un dzimums. Tāpat svarīgi apzināties, ka paaudzes formēšanā svarīga loma ir t.s. perioda efektam – brīdim, kurā tiek apkopota informācija par cilvēku pagātnes pieredzi un attieksmi pret vēsturiskiem notikumiem (piemēram, vai sabiedrībā kāds noteikts vēstures posms tiek nosodīts vai slavināts); tas nozīmē arī apzināties katra vecumposma iespaidu uz atmiņām un attieksmēm pret pagātņi.

Ņemot vērā minētos apsvērumus, šajā rakstā paaudze tiek nosacīti definēta 15 gadu intervālā, par atskaites punktu pieņemot dzimšanas gadus. Tādējādi padomju laika kontekstā var izdalīt četras paaudžu grupas:

- 1) no 1915. līdz 1930. gadam dzimušie – *karalaika paaudze*. Šīs paaudzes pārstāvju formatīvais periods sakrīt ar tādiem notikumiem kā padomju okupācija, Otrais pasaules karš, kā arī pirmā pēckara piegāde un staļiniskās represijas. Šīs paaudzes latviešiem formatīvais periods ir saistīts arī brīvvalsts laiku (1918–1940) – neapšaubāmu padomju perioda pretmetu. Savukārt liela daļa krievvalodīgo šīs paaudzes pārstāvju ieradās Latvijā no citām PSRS vietām un apmetās uz dzīvi;
- 2) no 1931. līdz 1946. gadam dzimušie – *pēckara paaudze*. Šīs paaudzes pārstāvju formatīvais periods sakrīt ar padomju režīma liberalizāciju un normalizāciju, kas sākās neilgi pēc Staļina nāves. Taču daļa pēckara paaudzes pieredzēja arī 40. gadu staļiniskās represijas, kas eventuāli ļauj norobežot dažādas paaudzes vienības;
- 3) no 1947. līdz 1962. gadam dzimušie – *stagnācijas laika paaudze*. Šīs paaudzes formatīvo periodu veido 60. gadu otrās puses un 70. gadu nosacītās stabilitātes laiks, kad PSRS nesatricināja būtiskas pārmaiņas, bet sevi sociāli realizēja pēckara paaudze. Šai paaudzei bija izšķiroša loma Atmodas procesos;

- 4) no 1963. līdz 1978. gadam dzimušie – *pārejas laika paaudze*. Šīs paaudzes formatīvo periodu veido padomju režīma sabrukums un 90. gadu sabiedrības transformācija, t.sk. Rietumu liberāl-demokrātiskās vērtības un jaunās tirgus ekonomikas iespējas. Pārejas laika paaudzei bērība un daļēji arī jaunība saistās ar vēlino padomju periodu;
- 5) no 1979. līdz 1994. gadam dzimušie – *demokratizācijas paaudze*.<sup>24</sup> Šīs paaudzes formatīvais periods sakrīt ar Latvijas atgriešanos Rietumu *kultūras lokā*, iekļaušanos NATO un Eiropas Savienībā, kā arī strauju ekonomisko izaugsmi un tikpat strauju ekonomikas sabrukumu. Tikai nelielai daļai demokratizācijas paaudzes pārstāvju bērība asociējas ar padomju laiku, kamēr pārējiem par to atgādina iepriekšējo paaudžu atšķirīgā pieredze un prakses.

Bez šaubām, paaudzes varētu iedalīt arī šaurākās grupās, taču manis piedāvātais modelis ļauj iekļaut empīriski grūtāk tveramās starppaaudzes jeb t.s. *buferpaaudzes*, par kurām var uzskatīt trīs zemākos un trīs augstākos dzimšanas gadus katrā paaudzes grupā. Tādēļ rakstā izmantotais dalījums drīzāk uztverams kā orientieris, kas pirmām kārtām parāda virzienu, kurā meklējami konkrēto paaudzi veidojušie sociālie, ekonomiskie, politiskie un kulturālie procesi, kas noteikuši tai raksturīgās attieksmes, t.sk. pret padomju periodu.<sup>25</sup> Turklāt jāņem vērā kāds būtisks metodoloģisks ierobežojums – SKDS aptauju izlasēs netiek iekļauti respondenti, kas ir jaunāki par 18 gadiem un vecāki par 74 gadiem, tādēļ no turpmākās analīzes būtībā ir pilnībā jāizslēdz karalaika paaudze un daļēji – pēckara un demokratizācijas paaudze.

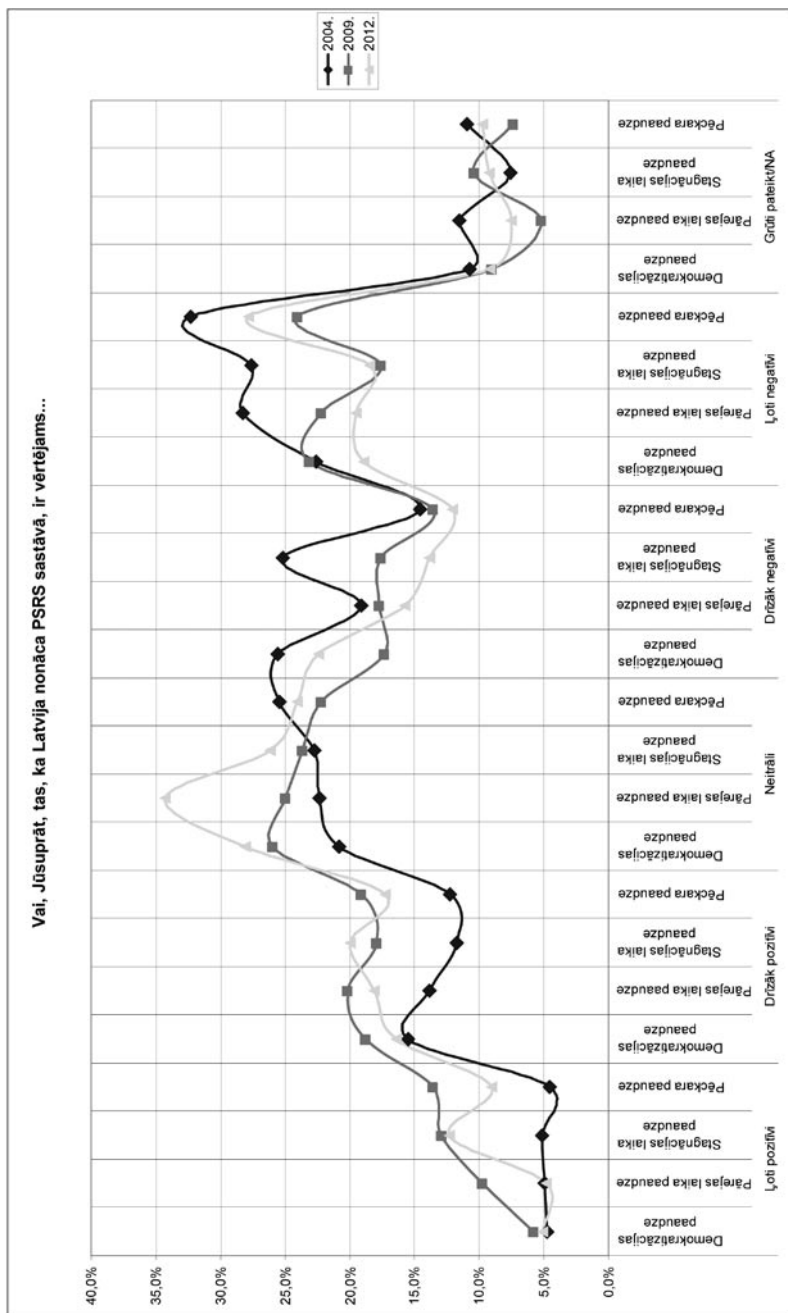
Aptauju dati parāda, ka salīdzinājumā ar 2004. gadu 2012. gadā paaudžu atšķirības attieksmē pret Latvijas nonākšanu PSRS sastāvā ir bijušas daudz lielākas, turklāt pretēji iepriekšējiem gadiem šīs atšķirības ir bijušas statistiski nozīmīgas ( $p=.003$ ). Visās paaudžu grupās ir sarukusi negatīvā attieksme, bet ir pieaudzis neitrāla novērtējuma īpatsvars (6. diagramma), kā arī ir saglabājusies mēreni pozitīva attieksme pret padomju laiku kā Latvijas vēstures posmu (7. diagramma). Visizteiksmīgāk tas novērojams divās jaunākajās paaudzēs. Tiesa, šādai neitralitātei ir dažādi cēloņi. Demokratizācijas paaudzē neitrāls skatījums zināmā mērā ir skaidrojams ar pieredzes un zināšanu neesamību par padomju laiku, uz ko norāda augstais un pieaugošais respondentu īpatsvars, kas izvēlējušies atbildi “Grūti pateikt/NA (nav atbildes)” (7. diagramma). Turpretī pārejas laika

paaudzes neitralitāte visdrīzāk izriet no pārliecības un pieredzes, kas sakņojas vēlinajā padomju periodā. Jāatzīmē, ka tieši demokratizācijas paaudzē daudz retāk ir novērojamas simpātijas pret padomju laiku un tajā skaidrāk ir ieraugāmas paaudžu atšķirības. Šī jaunākā paaudze acīmredzot vairs nespēj tik ļoti identificēties ar padomju periodu, kas citu paaudžu pārstāvjiem ir daļa no viņu biogrāfijas.

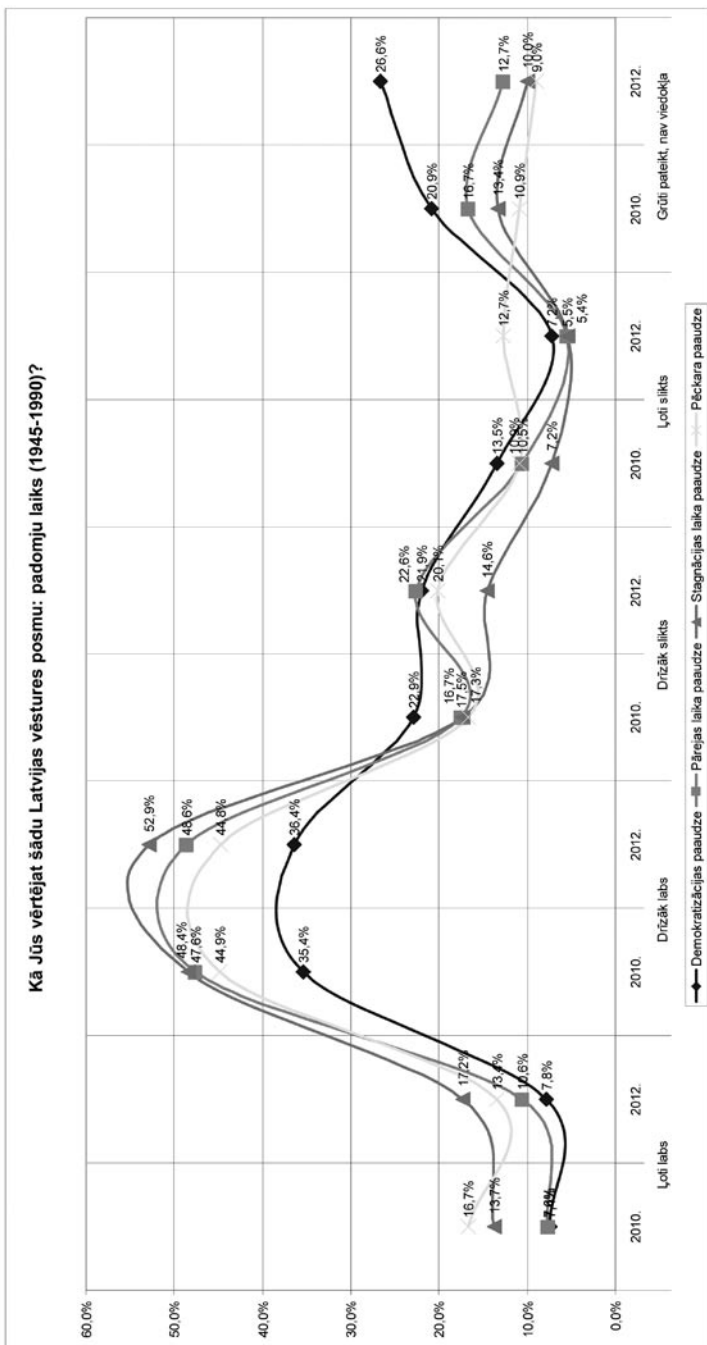
Saskaņā ar aptauju datiem stagnācijas paaudzē ir būtiski pieaugusi pozitīva attieksme pret Latvijas nonākšanu PSRS sastāvā (6. diagramma). Līdzīga tendence pamanāma attieksmē pret padomju laiku kopumā (7. diagramma). Stagnācijas paaudzi, kuras priekšstatos par padomju laiku ir novērojamas vislielākās svārstības, faktiski var uzskatīt par pēdējo paaudzi, kuras formatīvais periods pilnībā iekļaujas padomju laikā un kura pieredzēja t.s. vēlinā sociālisma nosacīto labklājību un sociālo drošību. Tādēļ var pieļaut, ka tieši stagnācijas paaudze, kurā ietilpst arī pensijas vecuma respondenti, pēdējos piecos gados ir krasāk nekā citas paaudzes izjutusi kontrastu starp padomju laika sociālo drošību un ekonomiskās krīzes izraisīto nestabilitāti, kas attiecīgi samazinājis tās negatīvo attieksmi pret Latvijas nokļūšanu PSRS sastāvā.<sup>26</sup> Visnoturīgākā nostāja pēdējos desmit gados ir novērojama pēckara paaudzē, īpaši uzskatāmi tas redzams šīs paaudzes kritiskajā attieksmē pret padomju laiku. Iespējams, tas skaidrojams ar vecākiem cilvēkiem raksturīgo uzskatu pastāvīgumu, tomēr jāņem arī vērā, ka šīs paaudzes pārstāvji ir vistuvākie aculiecinieki staļiniskajām represijām un tātad – pieredzē balstītai negatīvajai padomju laika reprezentācijai.

Aplūkojot datus par 1940. gada notikumiem, redzams, ka atbalsts interpretācijai par Latvijas brīvprātīgu pievienošanos PSRS visvairāk ir pieaudzis stagnācijas un demokratizācijas paaudzē (8. diagramma). Šīs abas paaudzes zināmā mērā ilustrē attiecības starp vecākiem un viņu bērniem. Bez tam, ja ņem vērā, ka brīvprātīgās iestāšanās interpretācija dominē krievvalodīgajā kopienā, var spekulēt, ka, atbalstot prosovetisku diskursu, stagnācijas paaudzes krievvalodīgā daļa kopā ar Krievijas atmiņu politiku un Latvijas krievvalodīgajiem medijiem ir veicinājusi demokratizācijas paaudzes krievvalodīgās daļas socializāciju padomju laika pozitīvajā reprezentācijā un okupācijas paradigmas deleģitimēšanā. Vienlaikus dati liecina, ka arī starp okupācijas paradigmas piekritējiem, kas pamatā ir latvieši, visstraujākais atbalsta kritums novērojams

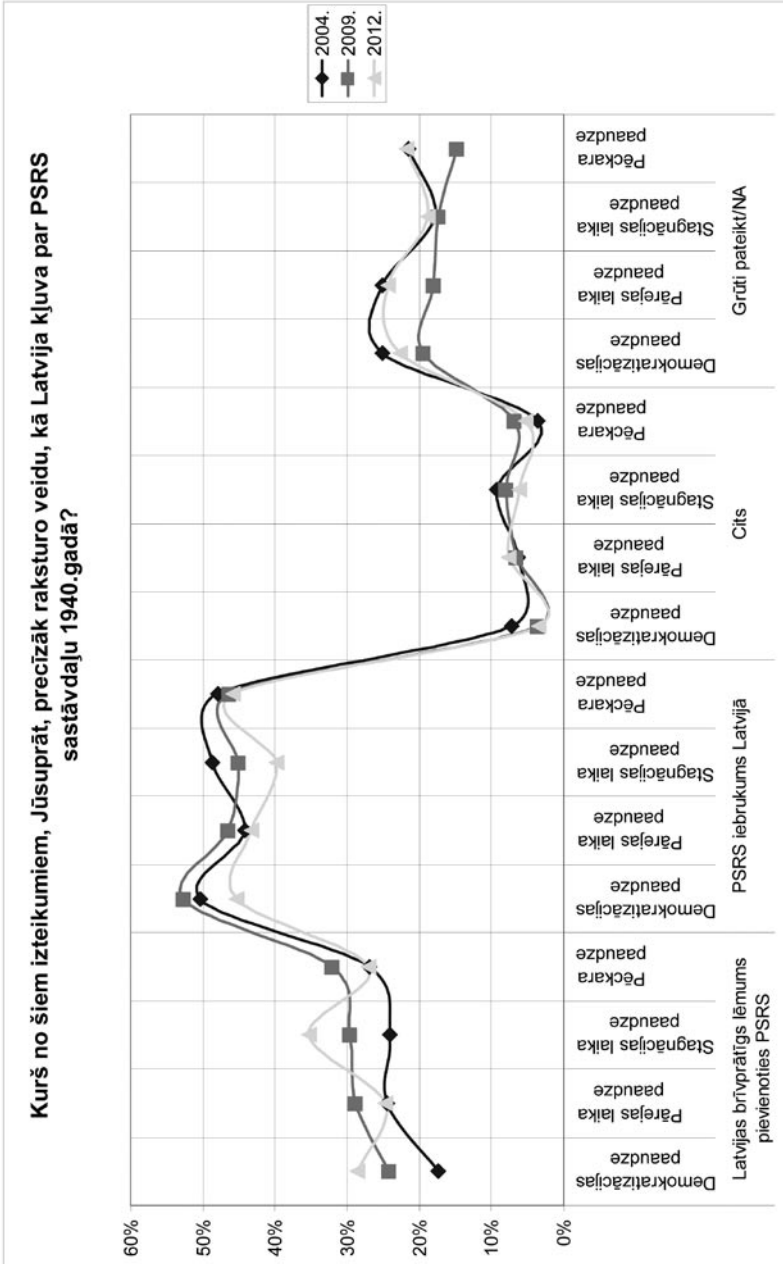
## 6. diagramma



7. diagramma



8. diagramma



tieši stagnācijas un demokratizācijas paaudzē. Līdz ar to ir jārūnā ne tikai par etnolingvistisko, bet arī (starp)paaudžu faktoru, kas sabiedrībā iespaido okupācijas paradigmas vājināšanos. Taču šie dati, kā redzams, neapstiprina pieņēmumu, ka līdz ar paaudžu nomaiņu Latvijā pieaug vai nostiprinās atbalsts okupācijas paradigmai – dažās paaudzēs šī pārliecība laika gaitā ir izrādījusies noturīgāka nekā citās. Turklāt visos gados, kad ir uzdots šis aptaujas jautājums, iegūtie dati nav uzrādījuši statistiski nozīmīgas atšķirības paaudžu starpā.

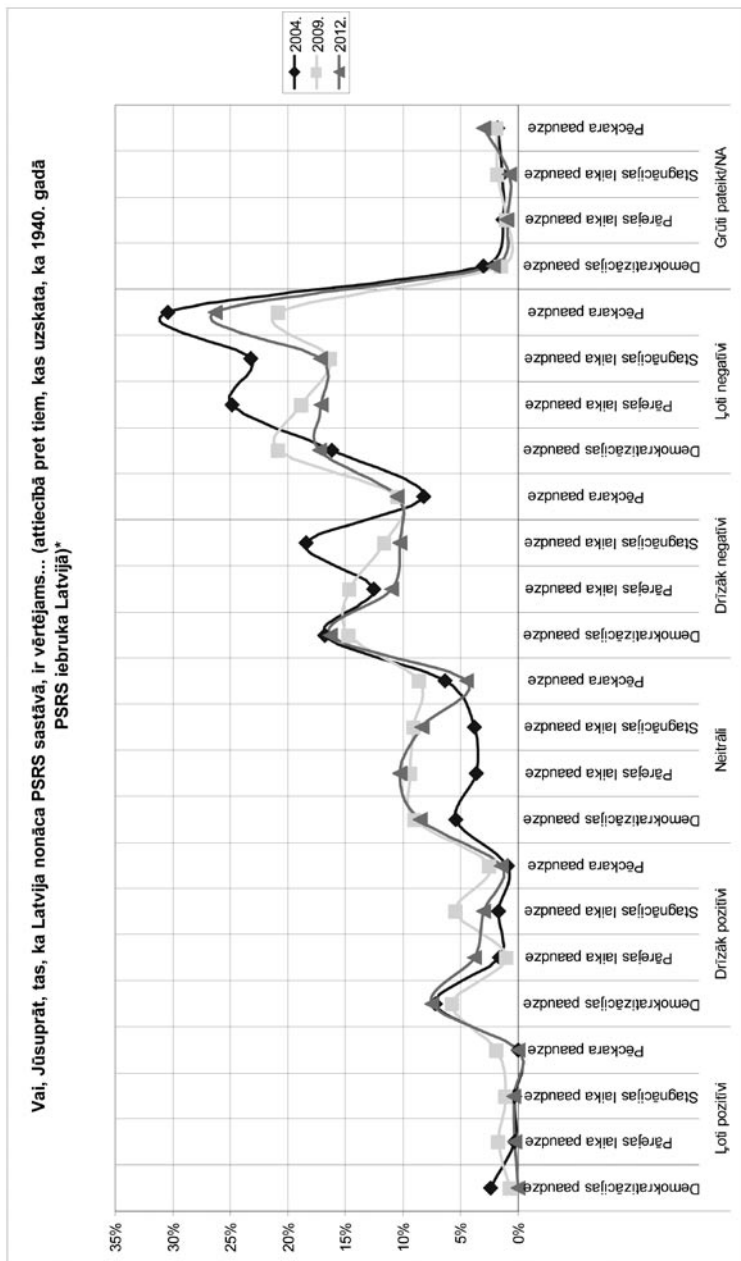
Aptauju datu salīdzinošā analīze parāda, ka visās paaudzēs okupācijas paradigmas atbalstītāju vidū ir samazinājies negatīvais vērtējums par Latvijas nonākšanu PSRS sastāvā, īpaši izteikti tas redzams demokratizācijas un pēckara paaudzē (9. diagramma). Šīs pārmaiņas ir veicinājušas neitrālas attieksmes nostiprināšanos. Savukārt okupācijas paradigmas pretinieku vidū arī visās paaudžu grupās kopš 2004. gada ir pieaudzis pozitīvs vērtējums par Latvijas nokļūšanu PSRS (10. diagramma). Kopumā jāsecina, ka okupācijas paradigmas atbalstītājus un noliedzējus spēj vienot tikai neitrāla attieksme pret Latvijas nokļūšanu PSRS. Taču, kā jau agrāk esmu uzsvēris, šis neitralitātes pamatā ir atšķirīgi respondentu etnolingvistiskās identitātes noteikti motīvi.

Pēdējos desmit gados Latvijas iedzīvotāju pašvērtējumā zināšanas par 1940. gada notikumiem ir kļuvušas vispārīgākas, tomēr tās saglabā statistiski nozīmīgas atšķirības paaudžu starpā. Visuzskatāmāk tas redzams pēckara paaudzē, kurā ir samazinājies labi zinošo īpatsvars, bet pieaugusi tā respondentu daļa, kas par 1940. gada notikumiem zina kopumā, bet ne sīkumos. Pēckara paaudzes latviešu daļai vairāk nekā krievvalodīgajiem ir tendence uzskatīt, ka viņi ir kopumā, bet ne sīkumos informēti par 1940. gada notikumiem. Turpretī demokratizācijas paaudzes krievvalodīgā daļa biežāk atzīst, ka ir dzirdējusi par 1940. gada notikumiem, taču neko tuvāk par tiem nezina, kas konkrētā aptaujas jautājuma skalā nozīmē vēl paškritiskāku savas informētības novērtējumu.

Visās paaudžu grupās uzskati par 1940. gada notikumu aktualitāti šodienas Latvijas sabiedrībai ir līdzīgi, lai gan 2012. gada aptauja jau liecina par statistiski nozīmīgām atšķirībām. Pēdējos desmit gados Latvijas iedzīvotāji lielākoties pauž pārliecību, ka 1940. gada notikumi nav aktuāli, lai tos apspriestu, tomēr tieši šajā pozīcijā

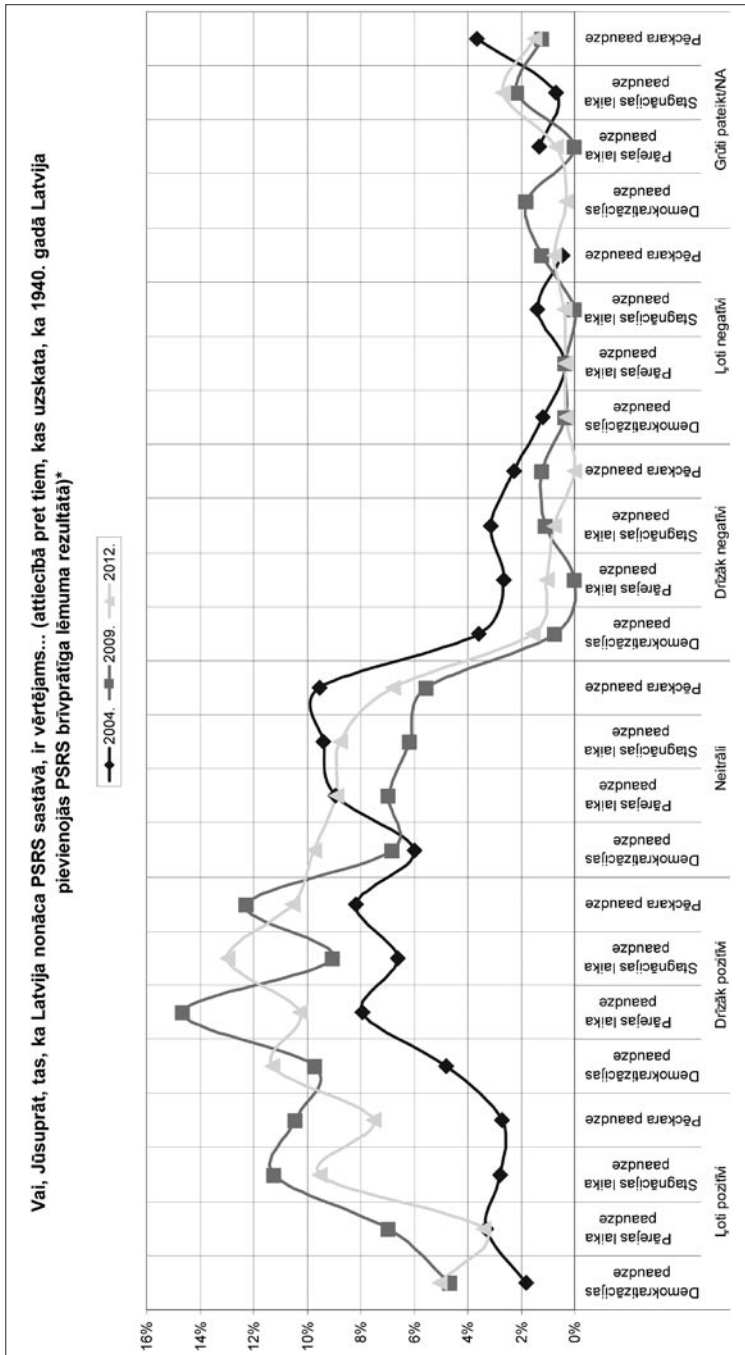


## 9. diagramma



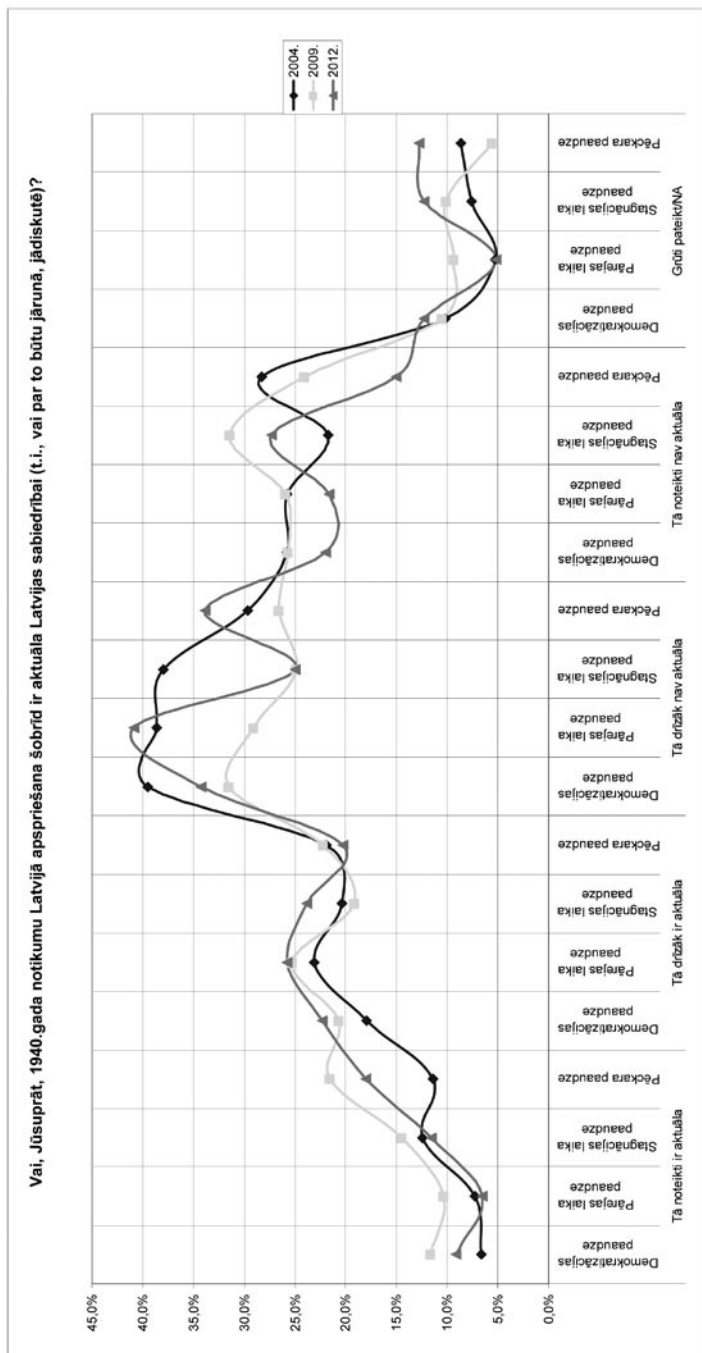
\* Rezultāti uzrāda respondentu īpatnību attiecībā pret kopējo izlasi.

10. diagramma

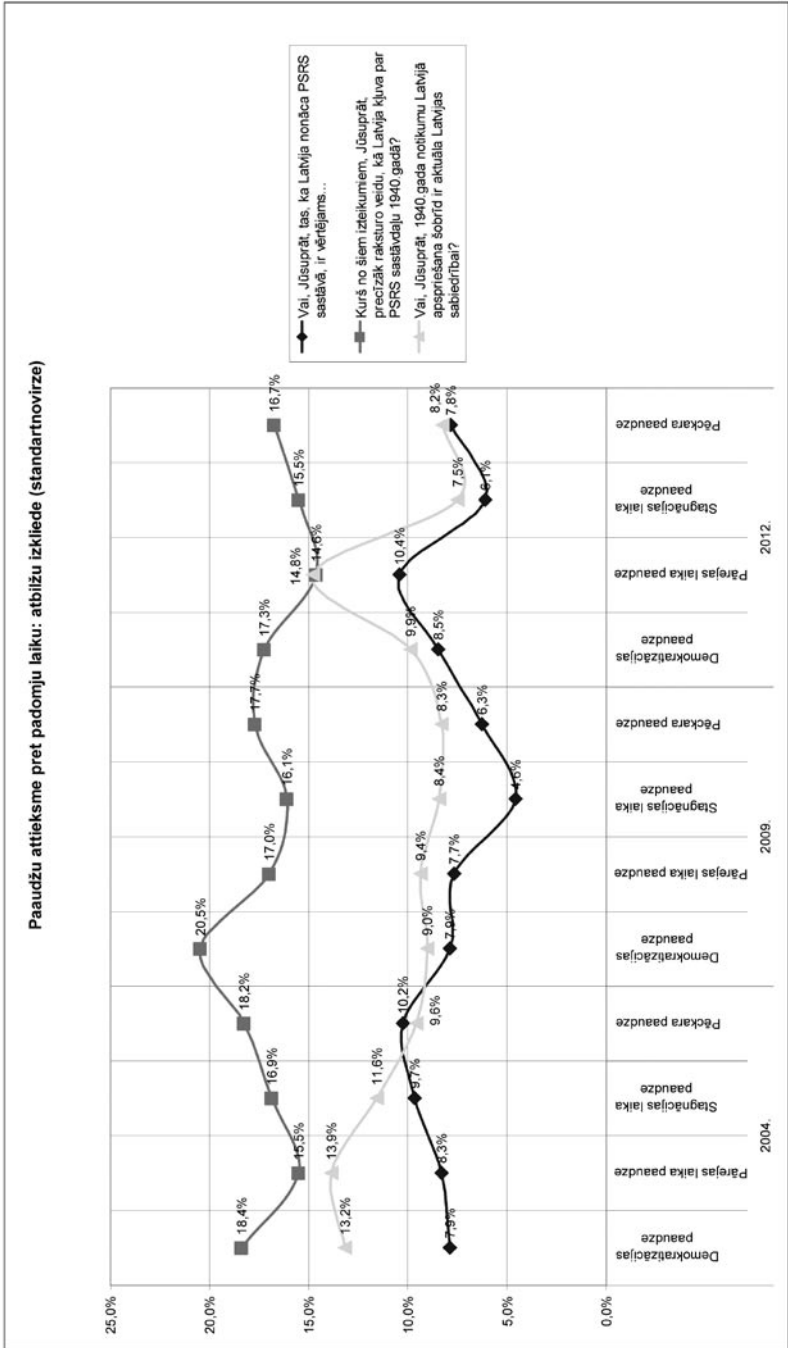


\* Rezultāti uzrāda respondentu īpatnību attiecībā pret kopējo izlasi.

## 11. diagramma



12. diagramma



konstatējama vislielākā attieksmes dinamika (11. diagramma). Proti, pārejas laika un pēckara paaudzē ir palielinājies to respondentu īpatsvars, kas diskusijas par 1940. gada notikumiem neuzskata par aktuālām, turpretī stagnācijas paaudzē šāds noskaņojums ir samazinājies. Savukārt demokratizācijas paaudzes attieksme liecina par zināmu noturīgumu, bet arī ar noslieci uzskatīt, ka šīs tēmas apspriešana Latvijā ir aktuāla. Kā jau iepriekš norādīju, pārejas paaudzei attieksme pret Latvijas nokļūšanu PSRS sastāvā ir izteikti neitrāla, bet kopīgie priekšstati par Latvijas okupāciju, tāpat kā pēckara paaudzei, ir vismazāk svārstījušies. Turpretī demokratizācijas paaudzē, bet jo īpaši stagnācijas paaudzē attieksme un priekšstati ir bijuši nepastāvīgāki. Tas ļauj apgalvot, ka Latvijas paaudzēm, kuru sociālās reprezentācijas par padomju laiku ir noturīgākas, nepieciešamība diskutēt par 1940. gada notikumiem ir mazāk aktuāla nekā paaudzēm, kuru sociālās reprezentācijas ir vājāk iesakņojušās un pakļautas spēcīgākai iekšgrupu un ārgrupu konfrontācijai.

Noslēdzot paaudžu attieksmju analīzi, svarīgi arī aplūkot, cik iekšēji diferencēta ir katra paaudze savā attieksmē pret padomju laiku. Tā noskaidrošanai esmu aprēķinājis standartnovirzi (SD) trīs aptaujas jautājumu atbilžu grupām katra gada ietvaros. Jo lielāka ir SD, jo nevienmērīgāks ir atbilžu sadalījums konkrētajā paaudzē, kas liecina par kādas atbildes vai atbilžu pārsvaru. Savukārt, jo mazāka ir SD, jo vienmērīgāks ir atbilžu sadalījums, kas liecina par paaudzes attieksmes diferenciaciju un, lietojot Manheima terminoloģiju, arī par paaudžu vienību daudzveidību.

Kā var spriest no 12. diagrammas, jautājumā par to, kā Latvija nokļuva PSRS sastāvā, vissaliedētākā pozīcija ir demokratizācijas paaudzei, respektīvi, tajā ir nemainīgi augstākais atbalsts okupācijas paradigmai. Turpretī vissāšķeltākā attieksme ir novērojama pārejas laika un stagnācijas paaudzē. Tomēr kopumā jāteic, ka padomju okupācija visās paaudžu grupās iemanto samērā augstu SD vērtību, kas liecina ne tikai par vairākuma atbalstu okupācijas paradigmai, bet arī par to, ka okupācijas tēma joprojām ir būtiska robežlīnija, kas caurauž katru Latvijas paaudzi. Arī attieksme pret Latvijas nonākšanu PSRS sastāvā ir visnotaļ līdzsvarota paaudžu starpā, turklāt nevar runāt par vienas izteiktas pozīcijas dominanci – tā svārstās no izteikti pozitīvas līdz izteikti negatīvai. Tas skaidrojams gan ar mērījuma skalas specifiku, gan arī ar jautājuma mazāku ideoloģisko slodzi. Visbeidzot izpratnē par 1940. gada no-

tikumu aktualitāti ir vērojamas nozīmīgākas attieksmes izmaiņas. Salīdzinājumā ar 2004. gada aptaujas rezultātiem 2012. gadā SD ir pieaugusi tikai pārejas laika paaudzei, kurā, kā jau iepriekš norādīts, ir nostiprinājies uzskats, ka 1940. gada notikumu apspriešana šobrīd nav aktuāla. Pārējās paaudžu grupās vērtējums ir krietni izklienātāks. Līdz ar to varam secināt, ka Latvijas paaudžu iekšējo mobilizāciju un iekšējo konfrontāciju attiecībās ar padomju laika vēsturi visspēcīgāk iespaido ideoloģiski uzlādētās tēmas, kā, piemēram, padomju okupācija vai Latvijas valstiskuma zaudēšana.

### DISKUSIJA

Šajā rakstā analizētie aptauju dati parāda, ka latviešu un krievvalodīgo attieksme pret padomju laiku joprojām būtiski atšķiras – pirmie seko padomju perioda negatīvās reprezentācijas hegemoniskajiem uzstādījumiem, bet pēdējie – polemiskajai pozitīvajai reprezentācijai. Tiesa, aizgājušajos desmit gados zināmā Latvijas sabiedrības daļā ir nostiprinājusies padomju perioda pragmatiskā reprezentācija, kas izpaužas iedzīvotāju mērenākā attieksmē, izvairoties gan no galējas sajūsmas, gan arī no galējas kritikas par nedemokrātisko režīmu. Šī reprezentācija teorētiski var kalpot par pamatu, uz kura veidoties kopīgai, etnolingvistiski neiekrāsotai un lielā mērā vēlinā padomju laika biogrāfiskajā pieredzē balstītai nostājai. Tomēr pagaidām tam ir saredzami būtiski šķēršļi. Pirmkārt, krievvalodīgo vidū nostiprinās izteikti pozitīvs un padomju režīma rīcību atbalstošs vērtējums, turpretī latvieši dod priekšroku līdzsvarotākam skatījumam. Otrkārt, neskatoties uz mērenāku attieksmi vai 1940. gada notikumu ignoranci, vairums krievvalodīgo ieilst pret padomju okupācijas paradigmu, kas latviešu izpratnei ir izšķiroši svarīga, kā arī savā attieksmē ir krietni rezervētāki pret citām ar padomju okupāciju saistītām tēmām (Molotova–Ribentropa pakts, staļiniskās represijas). Ja Latvijas sabiedriskajā domā saglabāsies pašreizējās tendences un būtiski nemainīsies Krievijas atmiņu politika attiecībā pret padomju periodu, tad var prognozēt, ka šajā desmitgadē latviešu vidū nostiprināsies pragmatiskā reprezentācija, kuras kodolu veidos okupācijas paradigma un neitrāla vai pozitīva biogrāfiskā pieredze, bet krievvalodīgo vidū vēl dziļāk iesakņosies prosovetiskā pozitīvā reprezentācija. No vienas puses, tas pavērs jaunas iespējas dialogam par vēlino padomju periodu,

taču, no otras puses, saglabās simboliskas konfrontācijas potenciālu attiecībā uz padomju režīma leģitimitāti.

Pēdējo desmit gadu kontekstā Latvijā nevar runāt par paaudžu atšķirību lineāru pieaugumu attiecībā pret padomju laiku. Šīs atšķirības katrā ziņā nav tik izteiksmīgas, jo visās paaudžu grupās priekšstatus par padomju laiku galvenokārt strukturē iedzīvotāju etnolingvistiskā identitāte, kas sakņojas noteiktā informatīvajā telpā. Tādēļ paaudžu kontekstā mēs ieraugām tās pašas tendences, kuras parādās latviešu un krievvalodīgo attieksmē pret padomju laiku. Rezultātā jebkuru paaudzi caurauž gan pozitīvā, gan negatīvā, gan pragmatiskā reprezentācija. Iespējams, pārejas laika paaudzes un demokratizācijas paaudzes neitrālāka un līdzsvarotāka attieksme vai arī ignorance pret padomju laiku un tā apspriešanu ilgtermiņā varētu nostiprināt pragmatisko reprezentāciju šajās grupās, kamēr pārējās paaudzēs saglabātos vērā ņemama iekšējā diferenciācija. Tomēr tikpat iespējams, ka jaunākajā paaudzē nostiprināsies zināšanu un ideoloģiskas intereses trūkuma radīta amnēzija.

Izpratne par padomju laiku ir aplūkojama ne tikai kā izolēts sociālkognitīvs process, caur kuru sabiedrības grupas cīnās par pagātnes nozīmi. Tā ir arī daļa no Latvijas nācijas projekta, kurā vēsturiskie akcenti var iespaidot postpadomju nācijas tapšanu. Centrāleiropas Universitātes profesors Aleksandrs Astrovs (*Alexander Astrov*) kādā nesen publicētā rakstā par Igaunijas atmiņu politiku ir aizstāvējis tēzi, ka mazajām (Austrumeiropas) valstīm traumatiskās vēstures jautājumu apspriešana un iekļaušana starptautiskajā dienaskārtībā ir kļuvusi par vienu no veidiem, kā mazināt ontoloģisko nedrošību un stiprināt nacionālo identitāti.<sup>27</sup> Ja sekojam šai domai, tad Latvijas sabiedrībā būtu vēlams veicināt diskusijas par padomju laika pragmatisko reprezentāciju, jo negatīvā reprezentācija faktiski fokusējas tikai uz 40. gadiem, pēcstaļinisma periodu atstājot aizmirstībai. Pārdomāta pragmatiskās reprezentācijas institucionalizēšana neļautu vēlīno padomju laiku padarīt par politisko manipulācijas instrumentu, ar kuru nomaskēt vai normalizēt staļiniskos noziegumus.

#### ATSAUCES UN PIEZĪMES

<sup>1</sup> Šī pētījuma tapšanu ar Eiropas Sociālā fonda starpniecību ir atbalstījuši Eiropas Savienība (Mobilitas grants nr. 409MJD).

<sup>2</sup> Maurice Halbwachs (1992). *On Collective Memory*. Chicago and London: The University of Chicago Press.

- <sup>3</sup> Salīdzinājumam sk.: Vladimir Tismaneanu (2008). Democracy and memory: Romania confronts its communist past. *The ANNALS of the American Academy of Political and Social Science*, 617(1), pp. 166–180, here p. 178; Richard Sakwa (1999). *Postcommunism*. Buckingham, Philadelphia: Open University Press, p. 6.
- <sup>4</sup> Mārtiņš Kaprāns, Olga Procevska (2013). *Latvijas sociālās atmiņas monitorings*, Nr. 1, Rīga: Latvijas Universitāte.
- <sup>5</sup> Serge Moscovici (2008). *Psychoanalysis: Its Image and Its Public*. Cambridge: Polity Press; Serge Moscovici (2000). *Social Representations: Explorations in Social Psychology*. Cambridge: Polity.
- <sup>6</sup> Par SRT izmantošanu sabiedrības priekšstatu par vēsturi pētniecībā sk., piemēram: James H. Liu et al. (2005). Social representations of events and people in world history across 12 cultures. *Journal of Cross-Cultural Psychology*, 36(2), pp. 171–191; James H. Liu, Denis J. Hilton (2005). How the past weighs on the present: Social representations of history and their role in identity politics. *British Journal of Social Psychology*, 44(4), pp. 537–556.
- <sup>7</sup> Moscovici. *Social Representations*, p. 157.
- <sup>8</sup> Turpat, 177. lpp.
- <sup>9</sup> Serge Moscovici (1988). Notes towards a description of Social Representations. *European Journal of Social Psychology*, 18, pp. 211–250, here p. 221.
- <sup>10</sup> Martins Kaprāns (2012). Normalizing the Cold War *habitus*: how Latvian autobiographers cope with their Soviet-time experience. In: Olaf Mertelsmann, Karel Piirimäe (eds.). *The Baltic Sea Region and the Cold War. Tartu Historical Studies*. Vol. 3, Frankfurt am Main [etc.]: Peter Lang, pp. 261–277; Martins Kaprāns (2012). Constructing generational identity in post-communist autobiographies: The case of Latvia. In: Marijke Huisman et al. (eds.). *Life Writing Matters in Europe*. Heidelberg: Winter Verlag, pp. 259–278; Mārtiņš Kaprāns (2010). Social commentary as biographical work: post-communist autobiographies in Latvia. *Auto/Biography Studies*, 25(2), pp. 249–263; Martins Kaprāns (2010). Retrospective anchoring of the Soviet repressive system: The autobiographies of the Latvian intelligentsia. In: Kathleen Starck (ed.). *Between Fear and Freedom: Cultural Representations of the Cold War*. Newcastle: Cambridge Scholars Publishing, pp. 193–206.
- <sup>11</sup> Sk.: Ojārs Skudra (2011). Historical themes and concepts in the newspapers *Diena* and *Vesti Segodnya* in 2009. In: Nils Muižnieks (ed.). *The Geopolitics of History in Latvian–Russian Relations*. Riga: Academic Press of the University of Latvia, pp. 139–174; Solvita Denisa (2007). Vēsture, kura šķir: Latvijas mediju analīze. No: *Savējie un svešie: sabiedrības radikalizācijas tendences Latvijā, Eiropā un pasaulē*. Zinātniski pētnieciskie raksti, 5(16), 278.–313. lpp.; Ojārs Skudra (2006). Politiskās vēstures konstrukcijas Latvijas paralēlajās informatīvi lingvistiskajās telpās. *Latvijas Arhīvi*, 4, 138.–160. lpp.



- <sup>12</sup> Brigita Zepa (1995). Valsts statusa maiņa un pilsoniskā apziņa. *Latvijas Zinātņu Akadēmijas Vēstis*, 7/8, 37. lpp.; sk. arī: Ilze Boldāne (2007). Latviešu etniskā identitāte un tās loma sabiedrības integrācijas procesā Latvijā. No: *Pretestība sabiedrības integrācijai: cēloņi un sekas*. Rīga: Latvijas Universitātes Filozofijas un socioloģijas institūts, 77.–83. lpp.
- <sup>13</sup> Moscovici. *Psychoanalysis*, pp. 190–193.
- <sup>14</sup> Gina Philogène (2001). From race to culture: the emergence of African American. In: Kay Deaux, Gina Philogène (eds.). *Representations of the Social*. Oxford, Malden: Blackwell Publishers, pp. 113–128, here p. 127.
- <sup>15</sup> Raksta ietvaros nav iespējams aplūkot dažādos reprezentāciju izcelsmes avotus. Taču vēlos uzsvērt, ka apzinos šo izcelsmes avotu izšķirošo lomu, jo tie būtībā nosaka daudzveidīgu Latvijas publisko diskursu par padomju periodu. Vairāk par šo tēmu sk.: Mārtiņš Kaprāns (2012). *Padomju laika sociālās reprezentācijas latviešu pēcpadomju biogrāfiskajā diskursā*. Promocijas darbs. Rīga: Latvijas Universitātes Sociālo zinātņu fakultātes Komunikācijas studiju nodaļa.
- <sup>16</sup> Konkrēti tiek izmantotas datu kopas no četrām SKDS aptaujām: 2004. gada aptauja (pasūtītājs: *Union for Europe of the Nations*), 2009. gada aptauja, 2010. gada aptauja (pasūtītājs: Latvijas Universitātes Sociālo zinātņu fakultāte) un 2012. gada aptauja (pasūtītājs: Latvijas Universitātes Sociālo zinātņu fakultāte).
- <sup>17</sup> 2004. gada aptaujas izlases lielums – 1011 respondenti, 2009. gada aptaujai – 1004 respondenti, 2010. gada aptaujai – 1004 respondenti un 2012. gada aptaujai – 1003 respondenti.
- <sup>18</sup> Šeit un turpmāk kategorija “krievvalodīgie” tiek lietota, lai apzīmētu nevis “krievus” kā etnisku grupu, bet gan plašāku kopienu, kurā krievu valoda ir respondenta dzimtā valoda un tiek lietota ģimenē. Jāuzsver, ka SKDS aptaujās par Latvijas vēsturi izmantotie sociāldemogrāfiskie parametri “tautība” un “ģimenē lietotā valoda” bieži neuzrāda statistiski nozīmīgas atbilstības vienu un tā paša jautājuma kontekstā un rezultātu novirze parasti ir no viena līdz divu procentu robežās.
- <sup>19</sup> 2004. gada un 2012. gada jautājuma formulējums gan atšķirās, tādēļ šos datus var tikai netiešā veidā salīdzināt.
- <sup>20</sup> Svetlana Boym (2001). *The Future of Nostalgia*. New York: Basic Books.
- <sup>21</sup> Krievvalodīgo respondentu vidū šī sakarība ir īpaši izteikta tieši pēdējos gados.
- <sup>22</sup> Karl Mannheim (2005). The problem of generations. In: Robert L. Miller (ed.). *Biographical Research Methods*. Vol. 1, London, Thousand Oaks, New Delhi: SAGE Publications, pp. 149–214, here p. 177.
- <sup>23</sup> Sk.: Martin A. Conway, Davide C. Rubin (1994). The structure of autobiographical memory. In: Alan F. Collins et al. (eds.). *Theories of Memory*. Hove, Hillsdale: Lawrence Erlbaum Associates, pp. 114–125; Joseph M. Fitzgerald (1996). Intersecting meanings of reminiscence in adult development and aging. In: Davide C. Rubin (ed.). *Remembering Our Past: Studies in Autobiographical Memory*. Cambridge, New York:

- Cambridge University Press, pp. 360–383; Howard Schuman, Robert F. Belli, Katherine Bischooping (1997). The generational basis of historical knowledge. In: James W. Pennebaker, Darius Paez, Bernard Rimé (eds.). *Collective Memory of Political Events: Social Psychological Perspective*. Mahwah: Lawrence Erlbaum Associates, pp. 47–78; Martin A. Conway et al. (2005). A cross cultural investigation of autobiographical memory: On the universality and cultural variation of the reminiscence bump. *Journal of Cross-Cultural Psychology*, 36(6), pp. 739–749.
- <sup>24</sup> Par šo apzīmējumu esmu pateicīgs Tartu Universitātes Baltijas studiju centra direktoram Heiko Pēbo (*Pääbo*).
- <sup>25</sup> Šī klasifikācija lielā mērā sakrīt arī ar socioloģes Viktorijas Semenovas piedāvāto Krievijas paaudžu iedalījumu. Sk.: Viktoriia Semenova (2005). *Sovremennye kontseptsii i empiricheskie podkhody k poniatiiu "pokolenie" v sotsiologii*. V kn.: Teodor Shanin, Iurii Levada (red.). *Pokolencheskii analiz sovremennoi Rossii*. Moskva: Novoe literaturnoe obozrenie, s. 80–107. Alternatīvu koncepciju par Latvijas krievvalodīgo paaudzēm sk.: Skudra. Historical themes and concepts, p. 171.
- <sup>26</sup> 2012. gada aptauja liecina, ka stagnācijas paaudzē visaugstākais pozitīvās attieksmes īpatsvars ir pensionāru un strādnieku vidū.
- <sup>27</sup> Alexander Astrov (2012). The “politics of history” as a case of foreign-policy making. In: Alexei Miller, Maria Limpan (eds.). *The Convulsions of Historical Politics*. Budapest, New York: Central European University Press, pp. 117–140.

## THE SOCIAL REPRESENTATIONS OF THE SOVIET PERIOD IN LATVIAN PUBLIC OPINION (2004–2012)

*Mārtiņš Kaprāns*

Dr. sc. comm., researcher, University of Tartu, Institute of Government and Politics.

Research interests: memory culture of post-communist societies, memory politics and communication of history, transnational memory.

E-mail: martins.kaprans@ut.ee

This article deals with the attitude towards the Soviet period in Latvian society. By delving into the public opinion surveys of the last ten years, the author explores floating and persistent components of society's relations with the recent non-democratic past. In particular, the article deals with the impact of ethno-linguistic and generational identities on the attitude towards the Soviet period. The theoretical framework of this study is derived from social representation theory. This theory is used to describe and explain the construction of a shared understanding of the past. Along with the analysis of

survey data, the article emphasizes a necessity to focus on the exploration and institutionalization of the pragmatic representation of the Soviet era.

*Key words:* attitude, social representations, post-communist societies, public opinion surveys

## Summary

Although 23 years have passed since the collapse of the Soviet Union, the image and experience of this recent past is still present in Latvian public discourse, as well as in memory politics. Looking at the changes that have happened in Latvian society over the last two decades, one might ask whether or what has changed in the common understanding of the Soviet period. To answer such questions, this article focuses on the social representations of the Soviet period in Latvian public opinion. By exploring the survey data collected in the period from 2004 to 2012, the article demonstrates what has changed and what has remained in the shared representation of a non-democratic regime.

The theoretical framework of the article is derived from social representations theory (SRT). SRT insists that our collective behaviour and identity are constrained by social representations: a system of shared values, ideas and practices inscribed within the framework of pre-existing thought. In the light of SRT, the Soviet period is interpreted as a social object that is (re)constructed through a multilayered public discourse. In the methodological part, the article proposes a descriptive model that depicts three types of representations that make the Soviet period a meaningful frame of reference for certain groups in Latvian society: negative hegemonic representation, positive polemic representation, and emancipated pragmatic representation. If negative representation complies with the official interpretation of the Soviet regime as a repressive and tremendously non-democratic system, then the positive representation, largely supported by the Latvian Russian-speaking community, challenges the hegemony of this negative image. Pragmatic representation, in its turn, has emerged as an alternative to this opposition in the previous decade. Notwithstanding the repressive and illegitimate nature of the Soviet regime, pragmatic representation highlights advancement on the individual and community level that was accomplished in the Soviet era.

The article explores the association of two independent variables with the attitude towards the Soviet era: ethno-linguistic identity

and generational identity. All the survey data analyzed in the article are collected by one of the biggest and oldest Latvian sociological companies “SKDS”, and all survey samples have been representative of the Latvian population.

The analysis of survey data shows that the attitude towards the Soviet regime in Latvia and its origins is still significantly different among Latvians and Russian-speaking minority as two major ethno-linguistic groups. If the former advocates the conceptual themes of the negative representation of the Soviet era, then the latter continues supporting a polemic positive representation. However, a thorough analysis of survey data suggests that one may also find the presence of pragmatic representation. For example, it can be observed among those respondents who choose more balanced characterizations of the Soviet period instead of highly critical or glorifying answers. As the author argues, pragmatic representation might become a unifying platform whereby one could build a shared understanding of the past, which would be ethno-linguistically distanced and largely embedded in a biographical experience of the late Soviet period (1960–1980). Meanwhile, there are crucial impediments on the horizon. On the one hand, Russian-speaking minority have cemented their profoundly positive assessment of the past and have become more explicit advocates of the Soviet policy, whereas Latvians prefer a more balanced position. On the other hand, the majority of Russian-speakers, regardless of an emerging balanced stance or the ignorance towards the events of 1940, refuses to accept the Soviet occupation paradigm that is essentially important for Latvians as a titular nation. Moreover, Russian-speaking people are somewhat apathetic towards other topics related to the Soviet occupations (e.g. the so-called Molotov–Ribbentrop Pact, Stalinist repressions). The author contends: if such trends persist and if there are no crucial changes in the memory politics of the Russian Federation that has a huge impact on Latvian Russian-speaking people, then, in this decade, one may expect an increase in support for pragmatic representation among Latvians and strengthening of a pro-Soviet positive representation among Russian-speaking minority. In this decade, such conditions might enable a more explicit dialogue about the late Soviet period; however, that could also preserve a rather high potential of symbolic confrontation vis-à-vis the legitimacy of the Soviet regime in Latvia.

To analyze the impact of generational identity, the author proposes a sociologically justified heuristic model that extrapolates four

nominal groups according to their formative periods: post-war generation (birth years: 1931–1946), the stagnation generation (1947–1962), transitional generation (1963–1978), the democratization generation (1979–1994). The analysis of survey data does not provide one with sufficient evidence about significant generational differences in the attitude towards the Soviet past. These differences are not pronounced enough, because the understanding of the Soviet period in all generational groups is chiefly structured by respondents' ethno-linguistic identity, which, in its turn, is embedded in particular public discourse. Thus a generational background illuminates the same trends that can be met in the attitude of Latvians and Russian-speaking minority towards the Soviet era. Consequently, any generation is intertwined by positive, negative, and pragmatic representation. Perhaps, a more neutral attitude or ignorance characteristic of the transitional and democratization generations in long-term might strengthen pragmatic representation within these generations while older generations would retain a considerable inner differentiation. Yet, the author speculates, it is also very likely that the lack of knowledge and ideological interests might result in amnesia within the youngest (democratization) generation.

Iesniegts 05.06.2013.