

ĪSZIŅAS

Juris Urtāns

LIEPNAS PURNAVA

Purnava ir plašs ciems (vietējie ļaudis stāsta, ka kādreiz bijušas 15 saimniecības; tieši to pašu ciparu apliecina arī padomju militārā kartē¹), kas atrodas Alūksnes rajona Liepnas pagasta rietumu daļā un robežojas ar Mārupes pagasta lielo Ķīkšu purvu (1. att.). Purnavas vārds vēsturnieku pētījumos, diskusijās un arī dažādās citādās publikācijās² bieži pieminēts saistībā ar vēsturnieku meklēto Adzeles zemes Purnavas novadu. Kā zināms no rakstītajiem avotiem, 1224. gadā Rīgas bīskaps Alberts un Zobenbrāļu ordeņa mestrs Folkvīns sadalīja iekarotos latgaļu novadus. Sadalot Adzeles zemi, bīskapam piekrita četri novadi – *Berezne, Pornuwe, Abelen* un *Abrene*.³ Šo novadu un to centru lokalizēšanā vēsturnieku vidū vienprātība nekad nav valdījusi. Pēdējais Purnavas novada un tā iespējamā centra lokalizācijas mēģinājums pieder vēsturniekam Muntim Aunam.⁴ Viņš atreferējis iepriekšējo paaudžu vēsturnieku uzskatus par Purnavas atrašanās vietu, minot, ka pirmo reizi seno Purnavu Liepnas Purnavā 1924. gadā lokalizēja baltvācu pētnieks K. Šterns, kurš arī pieņēma, ka Bereznes novads būtu lokalizējams Liepnas Bērziņos, kas atrodas uz ziemeļaustrumiem no Liepnas centra.⁵ Savukārt Lietgalietis uzskatīja, ka Purnavas novads aptvēris Balvus un Viļaku.⁶ Arī H. Lākmans Purnavu identificēja ar Liepnas Purnavu, tomēr Purnavas kā novada jēdzienu saistīja ar Viļakas apkārtni.⁷ Vilbalds Krasnais Purnavu identificēja ar Viļaku.⁸ Pats M. Auns strikti noraida Purnavas novada lokalizāciju Liepnas Purnavā, norādot, ka Liepnas Purnavā nav atbilstošu arheoloģisko pieminekļu un ka ģeogrāfiski Liepna atradās nomaļus. M. Auns arī atzīmē, ka vēlinie Livonijas laika dokumenti ar Purnavu saprot Viļakas novadu, tomēr uzsver, ka nez vai Liepnas Purnavas nosaukums būtu pārnesti uz Viļaku, jo Liepnas Purnavas un Viļakas nozīmība ir stipri atšķirīga. Viņš piemin, ka 1480. gadā Livonijas ordeņa mestrs Bernds fon der Borhs kādā vēstulē norādījis, ka karaspēks no Alūksnes, izejot cauri



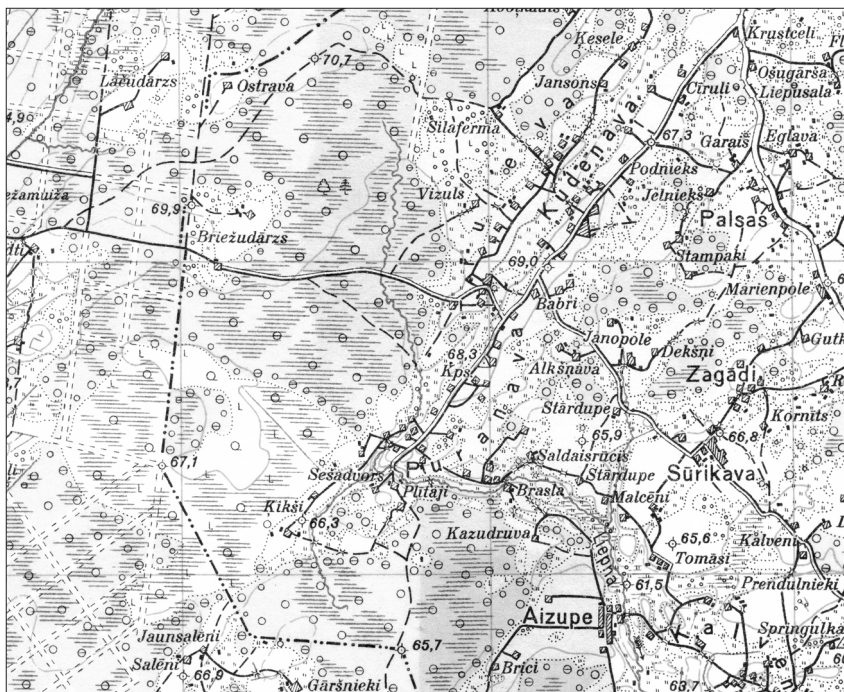
1. att. Purnavas ciema vieta, Liepnas upe un Purnavas senkapi (attēla centrā) skatātā no putna lidojuma. Foto: J. Urtāns 2008. gada 22. aprīlī

Purnavai (*Pernow*), iebrucis Krievijā un nopostījis lielu koka pili, kas, spriežot pēc citiem rakstītajiem avotiem, ir bijusi Višgorodoka. M. Auns uzskata, ka karaspēka ceļš no Alūksnes uz Višgorodoku caur Liepnu vērtējams kā visai neērts; tai pašā laikā bija zināms ceļš caur Liteni, Balviem un Viļaku, kas tālāk veda līdz Višgorodokai. Te varbūt ir vietā norādīt, ka liepnieši tomēr lielceļu no Liepnas uz Viļaku uzskata par senu ceļu (*.. šitais senais ceļš ir vienīgais šeit garām no Alūksnes, kas bija vissenākais ceļš. Šitais bija uz Viļaku. Uz Balviem kādreiz nav bijis ceļa .. ir braukusi pa šito uz Viļaku un tad uz Balviem..*⁹), lai gan tiek arī atzīmēts, ka 20. gs. sākumā Liepnai ar apkārtējiem centriem bija ļoti slikta satiksme. Liepnai tuvākā pasta nodaļa bija tikai Marienburgā (Alūksnē) 40 verstu un Pitalovā (Abrenē) 50 verstu attālumā no Liepnas. Liepnas–Viļakas ceļa posms no Liepnas līdz Kupravas stacijai 13 verstu garumā izbūvēts 1906.–1907. gadā,¹⁰ tomēr nebūtu jādodomā, ka iepriekš te ceļa nav bijis.

M. Auns izvirza un pamato jaunu hipotēzi, ka Purnavas centrs atradies Šķilbēnu Mistra kalnā – pilskalnā, bet Purnavas novads aptvēris Viļakas un Šķilbēnu apkārtni, iesniedzoties arī Purvmalas pagastā tagadējās Krievijas teritorijā.¹¹ Agrāko paudžu vēsturnieki

Šķilbēnu Mistra kalnu sasaistīt ar seno Purnavu nevarēja tā vienkāršā iemesla dēļ, ka pilskalns atklāts tikai 1952. gadā.¹²

Liepnas Purnavas ciems vēlāku laiku rakstītajos avotos parādās, sākot ar 1737. gadu. Apdzīvotā vieta atzīmēta arī 1765., 1770. un 1784. gada dokumentos. Ciems dažādos rakstītajos avotos ir ticis saukts par Pūrnavu, Puronovu, Purnavu, Purnovu un Purnovo.¹³ Viļakas stāstījās 1738. gada inventārā teikts, ka Purnavā (*Wioska Purnowo*) ir četras saimniecības, kas maksā nodokļus – kopumā 11 dālderus. Divi no saimniekiem ir ienācēji no Moskovijas.¹⁴ Neapšaubāmi, ka Purnavas ciems ir sena apdzīvota vieta, kas droši vien bija izveidojusies jau pirms 18. gadsimta. Latgales agrākais kartogrāfiskais materiāls, kas izmantojams lokālāku apdzīvoto vietu pētniecībai, ir J. Šmita 1775. gada Pleskavas guberņas karte.¹⁵ Kartē norādīta Liepna (*Lipna*) un citas apkārtnes lielākās apdzīvotās vietas, tomēr Purnava, iespējams, tās mazākās nozīmības dēļ kartē nav atzīmēta.¹⁶ Pirmā karte, kur fiksēta Purnava (*Пурнова*), ir 1784. gada Ludzas pilsētas un apriņķa zemju ģenerālmērīšanas karte.¹⁷ Gan Latvijas, gan Igaunijas 20. gs. 30. gadu militārajās kartēs Purnava apzīmēta kā Purnava (2. att.).¹⁸ Mūsdienu Purnavas iedzīvotāji pašu ciema



2. att. Purnavas un Kudinavas ciems 1932. gada kartē



3. att. Liepnas upes ieleja Purnavā

nosaukuma izcelsmi nevar izskaidrot. Jādomā, nosaukums ir saistīts ar baltu vārdu *pūrs*, *purvs*, jo Purnavas ciems tiešām atrodas lielā Ķikšu purva austrumu malā.

Galvenā problēma senā Purnavas novada centra identificēšanai ar Liepnas Purnavu ir tā, ka Liepnas Purnavā nav zināms pilskalns, kam it kā noteikti vajadzētu būt senā novada centrā. 2007. gada 27. jūnijā tika arheoloģiski apsekots Purnavas ciems un tā tuvākā apkārtnē, mēģinot konstatēt kādas senākas apdzīvotības pazīmes, tomēr tādas ieraudzīt neizdevās. Purnavas ciems izvietots līdzenā vietā; to ieloko lēzenā, dažus metrus dziļā ielejā tekošā Liepnas upē un tās pietekas (3. att.). Vienīgais kaut cik vērā ņemamais norobežotais reljefa izcēlums Purnavas tuvumā ir Liepnas upes labajā krastā pie Braslu ciema, tomēr šis izcēlums ir dabisks veidojums bez jebkādām mākslīgā pārveidojuma pazīmēm. Kopumā jāatzīst, ka ne Purnavā, ne tās tuvākajā apkārtnē nav tādu reljefa formu, kādas parasti ir tikuši ierīkoti tradicionālie pilskalni.

Purnavā atrodas valsts aizsargājams arheoloģiskais piemineklis – Purnavas senkapi,¹⁹ kuru datējuma un kultūrpiederības skaidrojums varētu dot papildu liecības Purnavas kā novada centra identifikācijai. Purnavas senkapi, atsaucoties uz 1873. gada ziņām, pirmo reizi literatūrā minēti 1903. gadā.²⁰ Uz šo pieminējumu ir norāde arī



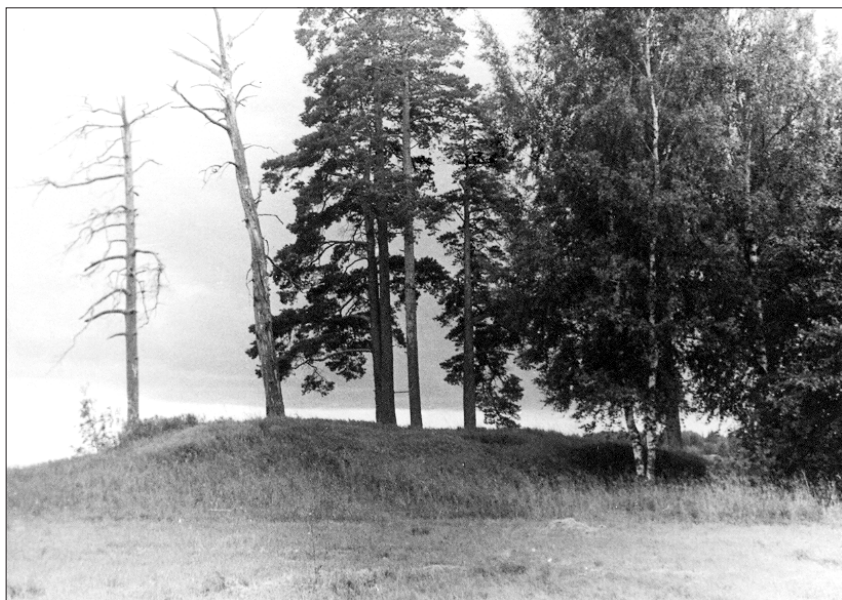
4. att. Purnavas senkapi

vēlāka laika literatūrā.²¹ Pirmo ziņojumu par Purnavas senkapiem toreizējai Pieminekļu valdei 1924. gadā iesniedza Liepnas skolotājs K. Ropšs.²² Vēlāk Purnavas senkapus bieži apmeklējuši un aprakstījuši arheologi un novadpētnieki, tomēr arheoloģiskie pētījumi tur nav izdarīti – un, lai gan ir ziņas par senlietu atradumiem kā senkapos, tā to tuvumā, līdz muzejiem senlietas nav nonākušas, kas pagaidām liedz Purnavas senkapus precīzāk datēt.

Purnavas senkapi atrodas Purnavas ciema centrā un ir ierīkoti 3 m augstā, ap 25 × 20 m lielā uzkalnā, kas vienmēr bijis apaudzis ar lieliem kokiem, tostarp priedēm (4. att.). Lielas priedes bieži ir sastopamas kā agrāku laiku, tā arī mūsdienās izmantotās Latvijas kapsētās. 1973. gadā novadpētnieks A. Egle bija saskaitījis, ka Purnavas senkapos auga piecas lielas priedes, seši bērzi un viena egļe; divi bērzi nokaltuši.²³ Senkapi postīti ar dažādiem rakumiem, no kuriem daži uzskatāmi par senām kartupeļu bedrēm, bet citi – par mantraču rakumiem. Senkapos nelikumīgi un nelegāli mantraču rakumi izdarīti vēl pirms dažiem gadiem. Mūsdienās senkapi bieži pārauguši ar krūmiem un rakumu bedres vairs nav tik izteikti redzamas. Spriežot pēc vietējo iedzīvotāju stāstītā, kādreiz kalnā Lieldienās kārtas šūpoles. No trijām pusēm senkapu uzkalnu ieloko kādreizējie tūrismi, ziemeļu pusē agrāk gar senkapu pakāji gājis lauku ceļš, kas



5. att. Purnavas senkapi 1961. gadā. Foto: O. Klints



6. att. Purnavas senkapi 1963. gadā. Foto: A. Egle

tagad netiek lietots un ieaudzis krūmos. Līdzās šim ceļam senkapu uzkalna malā vēl 20. gs. 70. gados nedaudz tika raktas smiltis;²⁴ tagad šī rakumu bedre aizaugusi. Purnavas senkapus labi raksturo kā agrāku laiku fotoattēli (1924., 1948., 1961. (5. att.), 1963. (6. att.), 1973., 1978. gada un jaunāki),²⁵ tā arī 1981. gada uzņēmums.²⁶

Purnavas senkapi tautā saukti par Franču kara kapiem, Zviedru kara kapiem vai vienkārši Kara kapiem, un stāstīts, ka tie esot no zviedru laikiem vai ka tie esot 100 gadus seni. Ar tautībām saistītu nosaukumu lietojums tautas mutē, lai apzīmētu un raksturotu senkapus, Latvijā ir plaši izplatīts. Ar franču vārdu un laiku parasti tiek saistīti senkapi Augšzemē un Dienvidlatgalē, ar zviedru – Vidzemē.²⁷ Abu šo tautu nosaukumu lietojums vienu senkapu apzīmēšanai varētu apliecināt Liepnas pagasta atrašanos starp Vidzemi un Latgali.

Par Purnavas senkapu raksturu un gadījuma atradumiem tajos ir samērā daudz liecību. Jau 1873. gadā tika ziņots, ka senkapu kalnā izraktas vairākas kartupeļu bedres un atrasti cilvēku kauli.²⁸ Novadpētnieks Viktors Grāvītis 1948. gadā ziņoja, ka pēc nostāstiem šajā uzkalnā vai pie tā bijusi baznīca, kuras zvans zviedru kara laikā nogremdēts Liepnas upē Zvana atvarā, kas atrodoties ap 300 m uz dienvidaustrumiem no uzkalna. Pie uzkalna bijis krogs un katoļu baznīca. Senkapos atrasts dzelzs šķēps, dzelzs cirvis un bronzas zvārguļi.²⁹ Skolotāja un novadpētniece A. Brice, rakstot par Liepnas senvēstures pieminekļiem, par Purnavas senkapiem norādīja: *Pēc seniem nostāstiem, kara kapukalnā* [? – J. U.] *karājijs zvans, kas, zviedru kara laikā to vedot, ievēlies Liepnas upē zvana atvarā jeb bezdibeņa atvarā. Kalnā agrāk atrasts dzelzs šķēps, cirvis un “trīkaļi” (zvārguļi?), bet kādu kilometru tālāk arot izcelts zobens.*³⁰ Iespējams, ka ar seno baznīcas jeb zvana tradīciju sasaistāms paradums uzkalnā dedzināt jāņugunis.³¹ Atzīmēsim, ka baznīcas zvana kā lielas materiālas vērtības slēpšana ūdeņos juku laikos ir visai izplatīta paraža. Tā J. K. Broce ir dokumentējis, ka Straupes baznīcas zvanu izlēja 1684. gadā, *bet pēc laika šo zvanu kara nemieros nogremdēja kādā tuvējā ezerā un aizmirsa*; vēlāk zvanu atkal atrada.³² Spriežot pēc tā, ka zvans izgatavots 1684. gadā, domājams, tas slēpts ezerā Ziemeļu kara laikā. Zvanu slēpšana ūdeņos ir dokumentēta arī vēl jaunākos laikos. Tā Lazdonas luterāņu baznīcas zvanu II pasaules kara laikā, glābjot no pārkausēšanas, nogremdēja kūdras mārķā, no kura to izcēla tikai 1954. gadā.³³ Pirms pāris gadiem no Mergupes ticis izvilks Mālpils baznīcas zvans, par kura nogremdēšanu upē tika stāstītas teikas. Atradējs par zvanu prasījis 3000 latu; zvanu nopircis Turaidas muzejs.³⁴ Ir gan zināmas aizdomas, ka zvans varētu nebūt autentisks. Baznīcu zvanu nogremdēšana un izcelšana no ūdeņiem ir radusi plašu atspoguļojumu folklorā.

Vēsturniece Olga Klints savā 1961. gada Purnavas senkapu aprakstā min, ka senkapos bez bronzas zvārguļiņiem un citiem priekš-

metiem atrasts arī *bronzas spirālveidīgs gredzens*.³⁵ 1978. gadā vietējie iedzīvotāji stāstīja, ka agrākos laikos senkapos uzieti kādi bronzas *ķibuļi*.³⁶ Baltvācu novadpētnieks Oto Bongs, pēc II pasaules kara iztaujājot Latvijas karagūstekņus Rietumu nometnēs, bija ieguvis ziņas, ka Purnavas senkapos atrasta plakaniska riņķsakta. O. Bongs pēc stāstītāja teiktā atradumu uzskicēja. Sakta ir bijis samērā plats, pumpām rotāts loks un plata zosla.³⁷ Spriežot pēc skices, sakta kopumā varētu tikt attiecināta uz 13.–16. gs. un ir tipiska sava laika rota.³⁸

1996. gadā arheologs Ritvars Ritums konstatēja, ka nesen raktā mantraču bedrē Purnavas senkapu uzkalna virsotnē redzamas dzeltenas smiltis, bet bedres profilos atsegti akmeņi, no kuriem daži varētu būt deguši.³⁹ Akmeņi senkapu kalna pakājē konstatēti arī 1978. gadā. Toreiz tika stāstīts, ka cilvēku kaulus atrodot zem akmeņiem.⁴⁰ Arī V. Grāvīša ziņojumā norādīts, ka pakalnā izraktajās bedrēs redzami akmeņi.⁴¹

Lai arī senlietas no Purnavas senkapiem līdz muzejiem nav nonākušas, nevarētu rasties šaubas, ka tādas senkapos ir atrastas. Ja pieņem, ka ziņojumos minētās senlietas tiešām ir tās, par kādām tās teicēju nosauktas (dzelzs cirvis un šķēps, bronzas zvārguļi, riņķsakta un spirālgredzens), tad jānorāda, ka visumā šādas senlietas ir raksturīgas vidējam un vēlajam dzelzs laikmetam un arī agrajiem viduslaikiem, tas ir, m.ē. I g.t. otrajai pusei un II g.t. pirmajiem gadsimtiem.

Pieminekļa aprakstītāji vairākkārt ir atzīmējuši, ka senkapos bijuši akmeņi, pat akmeņu konstrukcijas, saistītas ar apbedījumiem. Norādīsim, ka Ziemeļlatgalē Liepnai kaimiņos esošajos pagastos samērā bieži ir konstatēti senkapi, kur mirušie apglabāti dažādās akmeņu konstrukcijās. Daļa šo konstrukciju varētu būt saistāma ar somugrisko etnosu vai vietējām baltu tradīcijām, citas – ar agrīnajiem pareizticīgo apbedījumiem jeb tā sauktajiem žaļņikiem. Purnavas senkapiem tuvākie senkapi ar akmeņu konstrukcijām – iespējams, akmeņu aplikumu ap senkapu uzkalniņu – konstatēti Žīguru Cirnavā. Tur 1932. gadā arheologa Raula Šnores vadībā pētīti 15 uzkalniņi; diemžēl izrakumu materiāls nav plašāk publicēts.⁴² 2007. gada 28. jūnijā, kopīgi ar igauņu arheologu Heiki Valku apsekojot Cirnavas senkapus, viņš izteicās, ka vismaz ārēji Cirnavas senkapi atgādinot žaļņikus. Savukārt arheologs Vladislavs Urtāns uzskatīja, ka Cirnavas senkapi raksturīgi Novgorodas slovēņiem, tomēr senkapu senlietas vērojama arī votu vai citu somugru klātbūtnē. Cirnavas senkapi datējami ar m.ē. I g.t. beigām un II g.t. pirmajiem gadsimtiem.⁴³ Žīguru novadpētniece Anna Āze 2007. gada 30. jūnijā norādīja, ka Cirnavas senkapiem līdzīgi apbedījumi ar akmeņiem bijuši arī Žīguru Katlešos (kas agrāk ietilpa Liepnas pagastā), bet šie senkapi vēlākos laikos, izlaužot akmeņus un rokot kara laika

tranšejas, ir nopostīti.⁴⁴ Arī Purnavas senkapiem relatīvi netālaļos Igaunijas pierobežā esošajos Siksalas senkapos 12.–14. gs. un, iespējams, arī vēlāku laiku apbedījumiem noteikti ir konstatējamas akmeņu konstrukcijas; arī kapu bedres ir pildītas ar akmeņiem.⁴⁵ Purnavas senkapiem netālaļos Šķilbēnu Daņilovkas senkapos arheoloģes Elvīras Šnores vadībā pētītas četras apbedījumu vietas, kuras iezīmēja virszemes akmeņu konstrukcijas.⁴⁶ Šādas konstrukcijas senkapu izveidojumā plaši izplatītas kaimiņos esošajos Pleskavas un Novgorodas apgabalos, krievu valodā tās tiek dēvētas par žaņņikiem un ir saistāmas ar agrīno pareizticīgo apbedījumiem.⁴⁷ Šķilbēnu Daņilovkas senkapu žaņņikus E. Šnore datēja ar 13.–14. gadsimtu.⁴⁸

Akmeņu konstrukciju klātbūtne Purnavas senkapos vairāk vedina uzskatīt, ka senkapi attiecināmi uz m.ē. II g.t. pirmajiem gadsimtiem, kam pretim nerunā arī tur atrasto un ziņojumos pieminēto senlietu iespējamais datējums. Kopumā varētu pieņemt, bet ne pierādīt, ka Purnavas senkapu datējums saistāms ar m.ē. II g.t. pirmo pusi. Līdzīgi ar 12.–15. gs. tiek datēti tuvējie Viļakas senkapi,⁴⁹ kuru vietā vēlāk uzbūvēta Viļakas luterāņu baznīca. Somugriskā un igauņiskā klātbūtne Liepnā vēl nesenākos laikos apliecināta arī 2007. gada Latvijas Kultūras akadēmijas studentu folkloras vākumā. Varētu vēl norādīt, ka Liepnas pagasts arī mūsdienās ir visai bagāts ar akmeņiem, tāpēc par pārsteigumu nebūtu uzlūkojams fakts, ka akmeņi izmantoti arī senajās apbedīšanas tradīcijās.

Par to, ka Purnavas ciema vietā cilvēki dzīvojuši ilgus gadus, liecina ne tikai senkapu esamība, bet arī to aptuvenais agrais datējums. Tomēr ar senkapiem saistītās apmetnes vieta pagaidām nav konstatēta. Mūsdienās to liedz atklāt ilgus gadus nepļautā zāle un krūmi, kas pārņēmuši lielāko daļu Purnavas ciema teritorijas un kavē meklēt senās apmetnes kultūrslāni. Dažos ciema bijušajos laukos atrastās ripas keramikas lauskas attiecināmas uz Purnavas pastāvēšanu pāris pēdējos gadsimtos. Par kādu jau vēlāku laiku centra vietu Purnavas ciemā varētu liecināt folkloras dotumi par krogu un baznīcu Purnavā,⁵⁰ kas varēja iezīmēt šādu lokālu centralitāti. Ja Purnavā tiešām bijusi baznīca, tā, jādūmā, nebūtu veidota kā monumentāla celtnē. Ticamāk, ka tā bijusi neliela kapēla, kādas joprojām ir sastopamas kaimiņos esošās Igaunijas pierobežā pareizticīgo setu apdzīvotajos novados. Par Purnavas vietas hierarhiski augstāku nozīmi varētu liecināt ziņas par zobēna atradumu, kas esot iegūts ap kilometru attālu no Purnavas senkapiem.⁵¹ Zobens ir prestiža, dārga un parasti ar sabiedrības virsslāni saistīta lieta.

Purnavas krogs norādīts ne tikai folkloras dotumos, bet arī kādā 1770. gada dokumentā (*karczma Purnowska*).⁵² Atzīmēsim, ka arī Liepnas centra tuvumā esošie Franciskopoles senkapi tautas nostāstos ir saistīti ar baznīcas celšanas tradīciju.⁵³ Arī šos senkapus

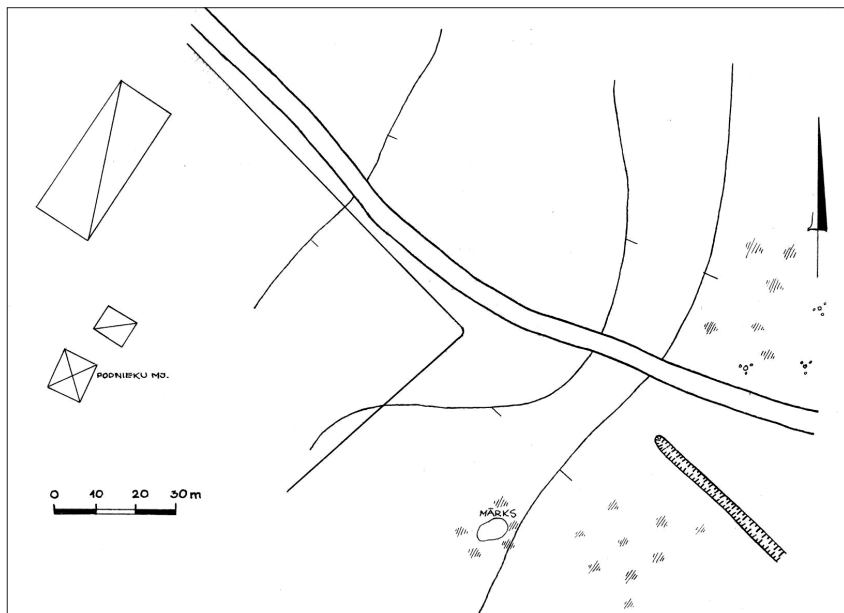
7. att. Krustakmens
Purnavas kapsētā



iezīmēja lielas priedes,⁵⁴ no kurām patlaban Franciskopolē gan ir saglabājies tikai viens koks. Varbūt ar šo vēlāko laiku centralitāti Purnavā ir saistīta arī Purnavas mūsdienu mazizmantotā kapsēta, kurā pēc nostāstiem esot atrasti agrāku laiku apbedījumi. Purnavas kapsētas agrākie datētie čuguna krusti attiecas uz 19. gs. beigām un 20. gs. sākumu. Kapsētā ir arī kāds samērā arhaisks un vienkārši veidots akmens krusts (7. att.), kādi diezgan bieži sastopami agrīnajās kristiešu kapsētās netālajā dienvidaustrumu Igaunijā.⁵⁵

Gar Purnavu bija iecerēta un, iespējams, varbūt pat reāli kādu laiku 18. gs. beigās pastāvēja Krievijas Pleskavas, Vitebskas un Vidzemes guberņas robeža. Par to liecina kāds krustakmens Ķikšu purvā Krustakmens salīņā ap 1,5 km uz rietumiem no Purnavas, uz tagadējās Liepnas pagasta robežas. Šis akmens varēja atrasties uz tās pašas robežlīnijas, kuru iezīmēja pazīstamais Pededzes Silenieku krustakmens,⁵⁶ kas atrodas kaimiņos Liepnas pagastam.

Sprīžot pēc nostāstiem par cilvēku kaulu atradumiem un vietas saistību ar zviedru laikiem, vēl kāda ar viduslaiku lokālo centralitāti saistīta vieta Liepnas pagasta teritorijā būtu meklējama Bērziņu rajonā uz ziemeļaustrumiem no Liepnas.⁵⁷ Šāda centra pastāvēšanu eventuāli varētu stiprināt senas soda vietas – Karātavu kalna



8. att. Kudinavas Podnieku senkapu 1981. gada uzmērijums

atrašanās šajā rajonā, jo publiskas sode vietas nereti bija viduslaiku un jauno laiku sākuma centru raksturīgs atribūts.⁵⁸

Purnavas ciemam ziemeļos ir plašais Kudinavas (jeb Kudenavas) ciems (2. att.), kur līdzinā, agrāk artā un noartā uzkalnā pie Podnieku mājām ir senkapi (8. att.), kas tautā saukti par Zviedru kapiem. Nekādu ziņu par senlietu atradumiem no Kudinavas senkapiem nav, un pat aptuvenus senkapu datējums pagaidām nav nosakāms. Arī tautas tradīcijās tie pieminēti daudz retāk nekā netālie Purnavas senkapi. Atliek vienīgi norādīt, ka Kudinavas senkapi atrodas nepilnus trīs kilometrus no Purnavas senkapiem.

Purnavas situācija Livonijas pierobežā, kas manifestējusies vēl jaunākos laikos ar robežu noteikšanu tiešā Purnavas tuvumā, Purnavas senkapi, pagaidām tikai vāji nojaušamie atradumi tajos un ziņas par iekārtojuma īpatnībām, apkārtnes senvietas un folkloras tradīcijas Purnavas arheoloģisko kompleksu ļauj salīdzināt un rast tam paralēles ar plaši pētīto Siksālas kompleksu, kas atrodas Igaunijā trīs kilometru attālumā no tagadējās Latvijas robežas un taisnā līnijā 25 km uz ziemeļrietumiem no Purnavas. Siksālas kompleksā ietilpa senkapi, atbilstošas apmetņu un dzelzs ieguves vietas, kapelas jeb baznīcas vieta, sens ceļš, svētbirzs un mazizveidots nocietinājums jeb pilskalns.⁵⁹ Siksālas komūnu tās pētītāji ietilpināja plašākā, relatīvi

norobežotā kultūretniskā veidojumā, kurā ietverta arī Purnava un kas nosacīti būtu vienādojams ar Adzeles jeb Očelas zemes teritoriju tagadējās Igaunijas, Latvijas un, iespējams, arī Krievijas teritorijā.⁶⁰ Livonijas laika sākumā 13. gs. un 14. gs. pirmajā pusē šīs robežteritorijas iedzīvotāji, pildot robežsardzes un militāros pienākumus, saglabāja nosacītu neatkarību. Par to liecina arī skaitliski lielā ieroču klātbūtne Siksalas apbedījumu inventārā. Atzīmēsim, ka mutvārdu liecības stāsta par ieroču atradumiem arī Liepņas Purnavas senkapos. Liepņas Purnava tāpat ir situēta relatīvi netālu no krievu zemēm aiz plašajiem Liepņas un Kupravas mežiem, kas veidoja valstu dabisko robežu, un Purnavas senajiem iedzīvotājiem, tāpat kā siksaliešiem, bija jābūt gataviem dažāda veida militārām konfrontācijām.

Varētu secināt, ka Liepņas Purnava viduslaikos un jauno laiku sākumā tiešām ir bijusi vieta ar kādām centralitātes pazīmēm (baznīcas un kroga tradīcija, rakstīto avotu ziņas par krogu, apdzīvotība, kapsēta, folkloras liecinājumi), tomēr, balstoties tikai uz Purnavas ciema un tā apkārtnes arheoloģisko vietu un ziņu par atradumiem analīzi, uzskatīt, ka mūsdienu Purnavas vietā meklējams 13.–15. gs. rakstos minētā Purnavas novada centrs, kas būtu visai vilinoši, pagaidām nav iespējams. Būtu daudz vienkāršāk, ja Purnava būtu minēta tikai 14.–15. gs. dokumentos, jo tad pilskalns Liepņas Purnavā vairs it kā nebūtu meklējams – šajā laikā vietējo tautu koka pilis pilskalnos vairs gandrīz netika izmantotas. Protams, var tikt uzdots arī jautājums, vai tiešām visos 13. gs. novadu centros vajadzētu atrasties pilij, respektīvi, pilskalnam.

ATSAUCES

- ¹ Главное управление геодезии и картографии при Совете Министров СССР. Составлен по материалам съёмки 1967 г. М 1: 25 000 (С-53-28-Г-г).
- ² Piemēram: *Selarts A.* Vendi, ziemeļlatgaļi un Livonijas–Krievzemes attiecības 13. gadsimtā // *Cēsīm 800. Quo vadis, Cēsis? Vēsture un mūsdienu nosacījumi pilsētas attīstībai.* Starptautiskās zinātniskās konferences materiāli. Cēsis, 2006. gada 6.–7. aprīlis. – Cēsis, 2007. – 98. lpp.; *Ziedonis R.* Austrumu robeža. – Rīga: Zvaigzne ABC, [2008]. – 92., 93. lpp.; u.c.
- ³ Senās Latvijas vēstures avoti. – I sēj. 1. burtn. – Rīga, 1937. – 108. dokuments.
- ⁴ *Auns M.* Adzeles zeme // *Latvijas Vēstures Institūta Žurnāls.* – 1999. – Nr. 3. – 27.–43. lpp.
- ⁵ *Stern C.* Livlands Ostgrenze im Mittelalter vom Peipus bis zur Düna // *Mitteilungen aus der livländischen Geschichte.* – Rīga, 1924. – Bd. 23. – S. 224.
- ⁶ *Lietgalietis.* Latvju senās zemes Adzele un Latgale // *Latvijas Saule.* – 1927. – Nr. 53/54. – 585.–587. lpp.; *Lietgalietis.* Papildu ziņas par latvju seno zemi Adzeli // *Latvijas Saule.* – 1927. – Nr. 59/60. – 654.–656. lpp.
- ⁷ *Laakmann H.* Zur Geschichte Heinrichs von Lettland und seine Zeit. Beiträge zur Kunde Estlands. – Bd. XVIII, H. 2. – Reval, 1933. – S. 96, 97.
- ⁸ *Krasnais V.* Latviskā Jaunlatgale. – Rīga, 1937. – 7. lpp.

- ⁹ Latviešu folkloras krātuve. Nr. 2156, 1052. Teicēja Valida Bērziņa, dzimusi Ilšjāna, dzīvo Liepnā, pierakstīja Linda Zonne un Santa Adakovska 2007. g. 27. jūnijā.
- ¹⁰ *Spirka L.* Liepnas pagasta skolas (1879–2000). – Alūksne: Selja, 2007. – 13. lpp.
- ¹¹ *Auns M.* Adzeles zeme. – 28., 32., 33. lpp.
- ¹² *Šnore E.* Latvijas PSR arheologu piedalīšanās Baltijas kompleksā arheoloģiskā un antropoloģiskā ekspedīcijā // Latvijas PSR ZA Vēstis. – 1957. – Nr. 4. – 170. lpp.
- ¹³ *Zeps V. J.* The Placenames of Latgola. A Dictionary of East Latvian Toponyms. – Madison, Wisconsin: Baltic Studies Center, 1984. – P. 401.
- ¹⁴ *Brežgo B.* Latgolas inventari un generalmēreīšonas zem'ū aproksti. 1695.–1784. – Daugavpils: Vl. Lōča izdevnīceiba, 1943. – 23. lpp.
- ¹⁵ *Dunsdorfs E.* Latgales vēsturiskās kartes. – Melburna: Kārļa Zariņa fonds, 1991. – 63. lpp.
- ¹⁶ Turpat. – 76. lpp.
- ¹⁷ *Brežgo B.* Latgolas inventari .. – 385., 386. lpp.
- ¹⁸ Armijas štāba Ģeod.-Top. daļas 1932. g. izdevums pēc 1923. g. uzņēmuma. M 1: 75 000; Kv. St. Topo – Hüdrograafia osakonna vāljaanne 1933 a. M 1: 200 000.
- ¹⁹ Valsts aizsargājamo kultūras pieminekļu saraksts // Latvijas Vēstnesis. – 1998. – Nr. 369/372 (1430/1433).
- ²⁰ Сведения 1873 г. о городищах и курганах. С предисловием А. А. Спицина // Известия Императорской Археологической комиссии. – Вып. 5. – Санкт-Петербург, 1903. – С. 19.
- ²¹ *Ciglis J., Radiņš A.* Ludzas Odukalna kapulauka katalogs. – Rīga: Latvijas vēstures muzejs, 2002. – 249. lpp. – (Latvijas kultūrvēsturiskais mantojums ārzemju krātuvēs. Nr. 1. Arheoloģija).
- ²² K. Ropša 1924. g. 10. jūlija ziņojums. Glabājas Latvijas Nacionālā vēstures muzeja Arheoloģijas nodaļā (turpmāk – LNVMA).
- ²³ A. Egles 1973. g. 19. februāra ziņojums. Glabājas Valsts kultūras pieminekļu aizsardzības inspekcijas Pieminekļu dokumentācijas centrā (turpmāk – VKPAI PDC).
- ²⁴ A. Egles 1976. g. 19. maija ziņojums. Glabājas VKPAI PDC.
- ²⁵ Glabājas LNVMA un VKPAI PDC.
- ²⁶ Purnavas senkapi. D. Čudara un B. Bārzdiņas 1981. g. 18. augusta uzmērījums. Glabājas VKPAI PDC.
- ²⁷ *Graudonis J.* Par dažiem arheoloģijas pieminekļi nosaukumiem // Dabas un vēstures kalendārs 1973. – Rīga: Zinātne, 1972. – 308. lpp.
- ²⁸ Сведения 1873 г. о городищах и курганах .. – С. 19.
- ²⁹ V. Grāviša 1948. g. 14. oktobra ziņojums. Glabājas LNVMA.
- ³⁰ *Brice A.* Liepnas skolas jubileja un tās mikrorajonā esošie pieminekļi // Dabas un vēstures kalendārs 1979. gadam. – Rīga: Zinātne, 1978. – 257., 258. lpp.
- ³¹ J. Urtāna 1978. g. 20. novembra ziņojums. Glabājas VKPAI PDC.
- ³² *Broce J. K.* Zīmējumi un apraksti. 4. sēj.: Latvijas mazās pilsētas un lauki / Manuskriptu publicēšanai sagatavojis M. Auns. – Rīga: Latvijas vēstures institūta apgāds, 2007. – 88., 89. lpp.
- ³³ *Trečaks A.* Sarkanu pagasts. Vēsture. Izglītība. Kultūra. – Rīga: SIA Haidenfelde, 2007. – 27. lpp.
- ³⁴ *Patmalnieks G.* Mergupe. Suda. Lielā Jugla. Rīgas ūdensceļi. – Rīga: Starburaga bērni, 2007. – 27. lpp.

- ³⁵ O. Klints 1961. g. 20. jūnija ziņojums. Glabājas VKPAI PDC.
- ³⁶ J. Urtāna 1978. g. 20. novembra ziņojums. Glabājas VKPAI PDC.
- ³⁷ Kopija no O. Bonga materiāliem. Glabājas VKPAI PDC.
- ³⁸ *Kirme K.* Eesti sõled. – Tallinn: Kunst, 1986. – Lk. 25, 26; *Valk H.* Rural Cemeteries of Southern Estonia 1225–1800 AD. – Visby; Tartu: Gotland University College Centre for Baltic Studies & University of Tartu Archaeology Centre, 2001. – P. 46. – (CCC papers: 3); *Laul S., Valk H.* Siksälä: A Community at the Frontiers. Iron Age and Medieval. – Tallinn; Tartu, 2007. – P. 69, 70. – (CCC papers: 10); u.c.
- ³⁹ R. Rituma 1996. g. 10. novembra ziņojums. Glabājas VKPAI PDC.
- ⁴⁰ J. Urtāna 1978. g. 20. novembra ziņojums. Glabājas VKPAI PDC.
- ⁴¹ V. Grāviša 1948. g. 14. oktobra ziņojums. Glabājas LNVMA.
- ⁴² Latvijas PSR arheoloģija. – Rīga: Zinātne, 1974. – 326. lpp.
- ⁴³ *Urtāns V.* Latvijas iedzīvotāju sakari ar slāviem I g.t. otrajā pusē // Arheoloģija un etnogrāfija. – VIII laid. – Rīga: Zinātne, 1968. – 72. lpp.
- ⁴⁴ J. Urtāna 2007. g. 30. jūnija ziņojums. Glabājas VKPAI PDC.
- ⁴⁵ *Laul S., Valk H.* Siksälä: A Community at the Frontiers .. – P. 38–41.
- ⁴⁶ *Шноре Э. Д.* Погребения жальничного типа на северо-востоке Латвии // Известия Академии наук Латвийской ССР. – 1980. – № 12 (4011). – С. 38–54.
- ⁴⁷ *Грушина Л. Е.* Курганный и жальничный могильники у дд. Лопатого и Новая в округе Изборска // К 1125-летию Изборска. Тезисы докладов предстоящих Юбилейных чтений. – Изборск, 1987. – С. 10–12; *Грушина Л. Е.* Курганно-жальничный могильник у деревни Веребково // Земля псковская, древняя и современная. Тезисы докладов. – Псков, 1990. – С. 22, 23; *Рябинин Е. А.* Финно-угорские племена в составе Древней Руси. К истории славяно-финских этнокультурных связей. – Санкт-Петербург, 1997. – С. 25–27; u.c.
- ⁴⁸ *Шноре Э. Д.* Погребения жальничного типа .. – С. 53.
- ⁴⁹ *Bitner-Wróblewska A., Ciglis J., Radiņš A.* Latvijas arheoloģiskās senlietas Polijas krātuvēs. Zabytki Łotewskie w zbiorach Polskich. – Rīga: Latvijas Nacionālais vēstures muzejs, Państwowe muzeum archeologiczne, 2005. – 73. lpp. – (Latvijas kultūrvēsturiskais mantojums ārzemju krātuvēs. Nr. 2).
- ⁵⁰ V. Grāviša 1948. g. 14. oktobra ziņojums. Glabājas LNVMA.
- ⁵¹ *Brice A.* Liepnas skolas jubileja .. – 258. lpp.
- ⁵² *Zeps V. J.* The Placenames of Latgola .. – P. 401.
- ⁵³ *Brice A.* Liepnas skolas jubileja .. – 257. lpp.
- ⁵⁴ V. Grāviša 1943. g. 23. maija ziņojums. Glabājas LNVMA.
- ⁵⁵ *Valk H.* Rural Cemeteries of Southern Estonia .. – P. 26, 27, plate I, VII, VIII.
- ⁵⁶ *Urtāns J.* Par dažiem robežakmeņiem // Zvaigžņotā Debess. – 1989. g. pavasaris (123). – 40., 41. lpp.
- ⁵⁷ V. Grāviša 1943. g. 25. maija ziņojums. Glabājas LNVMA; J. Urtāna 1978. g. 20. novembra ziņojums. Glabājas VKPAI PDC.
- ⁵⁸ Sal.: *Dunsdorfs E.* Latgales vēsturiskās kartes .. – 42., 43. lpp.
- ⁵⁹ *Laul S., Valk H.* Siksälä: A Community at the Frontiers .. – P. 13–25.
- ⁶⁰ Turpat. – 118.–122. lpp.