

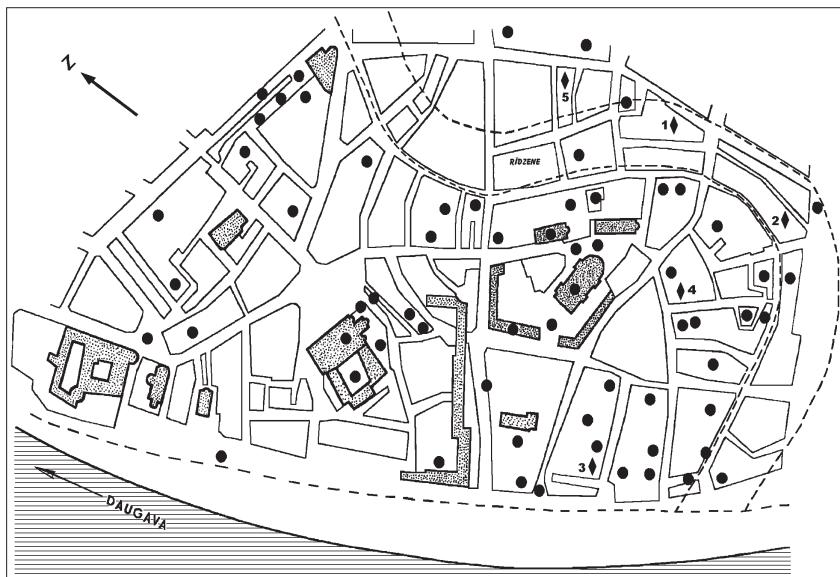
Viktorija Bebre

RĪGAS 13.–17. GADSIMTA PIEŠU SIKSNU TIPI

Mitrais un organiskām vielām piesātinātais Rīgas vecpilsētas kultūrslānis ir sekmējis ādas izstrādājumu relatīvi labo saglabāšanos. Arheoloģiskajos izrakumos Rīgā vairāk nekā 70 gadu garumā ir savākta bagātīga un daudzveidīga ādas senlietu kolekcija, no kuras lielāko daļu veido dažādi apavu fragmenti. Tāpat kā mūsdienās, arī senatnē ādas izstrādājumu sortiments ir bijis plašs. Līdztekus apaviem tika darinātas jostas, maki, somiņas, zobenu un nažu makstis, cimdi, zirglietas. Atsevišķus ādas priekšmetus, kas atrasti vienā vai dažos eksemplāros, kā, piemēram, grāmatu vāku fragmentus, varam uzskatīt par unikālām senlietām. Arī šajā rakstā no vairāku desmitu tūkstošu lielā ādas priekšmetu krājuma tiks apskatīta neliela ādas izstrādājumu grupa – piešu siksas.

Jāuzsver, ka arheoloģiskajā literatūrā par šo artefaktu tikpat kā nav nekādu ziņu. Arī par Rīgas piešu siksniem atrodams viens vien attēls senlietu izstādes katalogā par pētījumiem, kas veikti 1938. gadā.¹ Izdevuma “Latvijas PSR arheoloģija” nodaļā par zirglietām un jātnieku piederumiem viduslaikos apskatā par atrastajiem piešiem atzīmēts, ka tie “pie apaviem piestiprināti ar ādas siksnām”.² Nedaudz plašāka informācija atrodama krievu arheologa A. Kirpičņikova darbā par jātnieka un jājamzirga aprīkojumu Senajā Krievzemē 9.–13. gadsimtā. Pētnieks dod arī savu redzējumu par atsevišķu piešu tipu stiprinājuma veidu pie apaviem, pamatojoties uz piešu loka gala noslēgumu – cilpu formu,³ nevis uz arheoloģiskajos izrakumos atrastajām piešu siksniem.

Uzkrājoties pilsētu arheoloģiskajam materiālam un izveidojoties speciālistiem ādas senlietu izpētē, ārzemēs pēdējās desmitgadēs parādījušies ne tikai plaši apkopojami raksti, bet arī monogrāfijas par daudzām ādas priekšmetu grupām. Viena no jaunākajām ir 2004. gadā izdotā Džona Klarka (*Clark*) grāmata par zirgiem un zirglietām, kurā, balstoties uz Londonas izrakumos laikā no 1970. līdz 1980. gadam iegūto arheoloģisko materiālu, analizēti arī atrastie pieši, piešu siksnu sprādzes un piešu siksas,⁴ kādas bija izplatītas Londonā no 12. gs. vidus līdz 15. gs. vidum.



1. att. Piešu siksnu atradumu vietas Vecrīgā:

1 – Armijas ekonomiskais veikals (1938); 2 – Pasta krājcase (1938–1939) un Vaļņu iela 48/50 (2009); 3 – Peldu–Ūdensvada iela (1974–1976); 4 – Reformātu baznīca (1988); 5 – Vaļņu iela 19 (2003)

Protams, viduslaiku un agro jauno laiku ilustratīvajos materiālos atrodami bruņinieku, augstmaņu un jātņieku (kavalēristu) attēli, kuros viņi redzami garos zābakos ar piešiem.⁵ Tomēr arī šajos attēlos var saskatīt tikai vispārējas priekšmeta aprises.

Kādas piešu siksna izgatavotas un nēsātas Rīgā, visuzskatāmāk parāda arheoloģiskajos izrakumos atrastie darinājumi. Rīgas ādas senlietu klāstā izdalītas 18 piešu siksna vai to fragmenti no pieciem arheoloģisko izrakumu objektiem (1. att.).

1938. gadā notika pirmie arheoloģiskie izrakumi Rīgā, kas bija arī vieni no pirmajiem Baltijas jūras valstu reģionā, kad pētnieki sastapās ar pilsētas kultūrslāni, kas saturēja jaunu senlietu kategoriju – dažādus no organiska materiāla izgatavotus priekšmetus. Togad tika uzsākti arheoloģiskie pētījumi divos lielos būvlaukumos, kas atradās aizbērtās Rīdzenes upes gultnes vietās. Armijas ekonomiskā veikala būvlaukumā starp Vaļņu, Audēju un Rīdzenes ielu (1. att.: 1) arheoloģiskās uzraudzības darbi norisa paralēli būvdarbiem un daudzie atradumi tika iegūti, izsijājot izrakto zemi. 3000 savākto senlietu vidū ir arī trīs divu atšķirīgu piegriezumu piešu siksna, kas datētas ar 17.–18. gadsimtu.⁶

Savukārt Pasta krājkases būvlaukumā starp Vaļņu, 13. janvāra, Staļļu un Kalēju ielu (1. att.: 2) arheoloģiskie izrakumi tika veikti divās plašās tranšejās un iegūts vairāk nekā 4000 senlietu un pāri par 3000 ādas priekšmetu fragmentu, kas attiecināmi uz 15.–18. gadsimtu.⁷ 1938. gadā Pasta krājkases arheoloģiskajos pētījumos iegūtas četras piešu siksnas. Tomēr pirms 70 gadiem plānoto Pasta krājkases ēku neuzcēla, bet izrakto būvbedri aizbēra. Vēlāk tur ierīkoja skvēru, uzbūvēja kiosku un citas celtnes. 2009. gadā sakarā ar atkal paredzēto šīs teritorijas apbūvi tika veikta trīsdesmitajos gados nerakto vietu arheoloģiskā izpēte. Proti, arheoloģiskajos izrakumos tika konstatēti un uzmērīti trīsdesmito gadu laukumi un izpētīta nedaudz plašāka teritorija uz Vaļņu un 13. janvāra ielas pusi. Arī 2009. gada arheoloģiskajos izrakumos, kurus veica SIA “Arhitektoniskās izpētes grupa” arheologa Ulda Kalēja vadībā, savākto vairāk nekā 2700 ādas izstrādājumu fragmentu vidū bija divas piešu siksnas, pie tam vienīgā veselā apakšējā piešu siksnā.⁸

1974. gadā izrakumos Peldu un Ūdensvada ielas stūrī (1. att.: 3) tika konstatēta vietējo iedzīvotāju zvejnieku – amatnieku apmetne, kurā netraucētas liecības saglabājušās par periodu līdz 14. gadsimtam.⁹ Šajā objektā tika atrasta viena no senākajām Rīgas tauriņveida piešu siksnām, kas datējama ar 13. gs. vidu.

Arheoloģiskās uzraudzības darbos Reformātu baznīcā (1. att.: 4), padziļinot baznīcas puspagraba grīdas limeni, tika iegūts piesis ar izvērtu siksnu. Blakus tam atrasti nedaudzi tipiski viduslaiku pilsētnieku sadzīves priekšmeti – kaula stāvķemme, bronzas pakavsakta ar zvērgalvas galiem, dzelzs svečturis u.c., kas datējami ar 13.–14. gadsimtu.¹⁰

Skaitliski visvairāk – septiņas piešu siksnas un arī seši pieši, kas datējami ar 17. gs. vidu, atrasti 2003. gadā izrakumu objektā Vaļņu ielā 19 (1. att.: 5). Kultūrslānis šajā vecpilsētas rajonā sāka veidoties tikai 16. gs. – laikā, kad aiz vecā pilsētas aizsardzības mūra, Rīdzenes kreisajā krastā, tika uzcelta jauna nocietinājumu josla – vaļņi. Šajā vietā izpētītais kultūrslānis saturēja galvenokārt liecības par 17. gs. pilsētnieku sadzīves darinājumiem.¹¹

PIEŠU SIKSNU KLASIFIKĀCIJA

Lai piesis stabili turētos parasti uz zābaka papēža, to piestiprina ar siksnīņu, kas apavu apņēma gan no priekšpuses virs pēdas pacēluma, gan arī zem pēdas. Kā liecina Rīgas arheoloģiskais materiāls, tad to varēja veikt vai nu ar vienu siksnīņu, vai divām atsevišķi piegrieztām siksnām. Tādējādi piešu siksnas var būt viendabīgās un divdabīgās. Savukārt pēdējās pēc pielietojuma iedalās virsējās piešu siksnās, kas zābaku apņēma no priekšpuses ap pēdas pacēlumu, un apakšējās siksnās, kas apņēma pēdu no apakšas. Piešu siksnas izvēli noteica piešu loka galos izveidotās cilpas. 13. gs. Rīgā bija izplatīti V veida pieši ar pira-

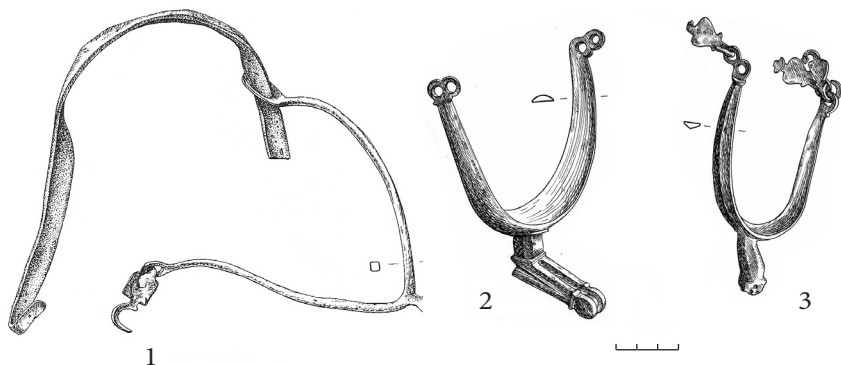
midālas vai koniskas formas dzelksni un asimetriskām cilpām. Viena no tām ir garena cilpa, otra – apaļš caurums, kuram piestiprināta sprādzīte un garena skava (2. att.: 1). Kopš 14. gs. arvien vairāk sastopami V veida pieši, kam dzelksni veido ritenis ar robiņiem un loks noslēdzas ar apaļiem dubultiem piekarcaurumiem (2. att.: 2, 3). Šādi pieši lietoti līdz pat 17. gs., un pie apaviem tos stiprināja ar divām ādas siksniņām.

Galvenokārt pēc piegriezuma formas un stiprinājuma veida Rīgas arheoloģiskajā materiālā konstatētas triju tipu un vairāku variantu piešu siksņas.

ŠAURĀS (SIKSNIŅVEIDA) PIEŠU SIKSNAS

Senākais Rīgas lietiskajā materiālā konstatētais piešu siksņas tips ir vienkārša šaura ādas siksniņa, kāda tika atrasta arheoloģiskās uzraudzības darbos Reformātu baznīcā kopā ar piesi (2. att.: 1). Piešu siksņas fragments ir 30 cm garš un 1,2 cm plats, piegriezts no 2,9 mm biezas brūnas liellopa ādas. Viens siksņas gals ievērts pieša garenajā cilpā, otrs atlocījies. Pieša apaļajā caurumā piestiprināts figurāls āķis, kam kniedes vietā arī saglabājušās ādas siksniņas paliekas. Šķiet, ka atrastais piesis pie apava stiprināts ar vienu šauru ādas siksniņu, kas pēdu apņēma gan no virspuses (uz pacēluma), gan no apakšas (zem pēdas).

Rīgas izstrādājumiem līdzīgas vienkāršas piešu siksņas un arī ar dekoratīviem apkalumiem ir konstatētas Londonas 14. gs. beigu ādas senlietu klāstā.¹²



2. att. Daži Rīgas izrakumos atrastie pieši:

1 – piesis ar šauras siksniņas paliekām no Reformātu baznīcas (VRVM 174897/2);
2, 3 – pieši no Vaļņu ielas 19 (VRVM 177909/90; VRVM 177909/38).

Andas Bērziņas zīmējums

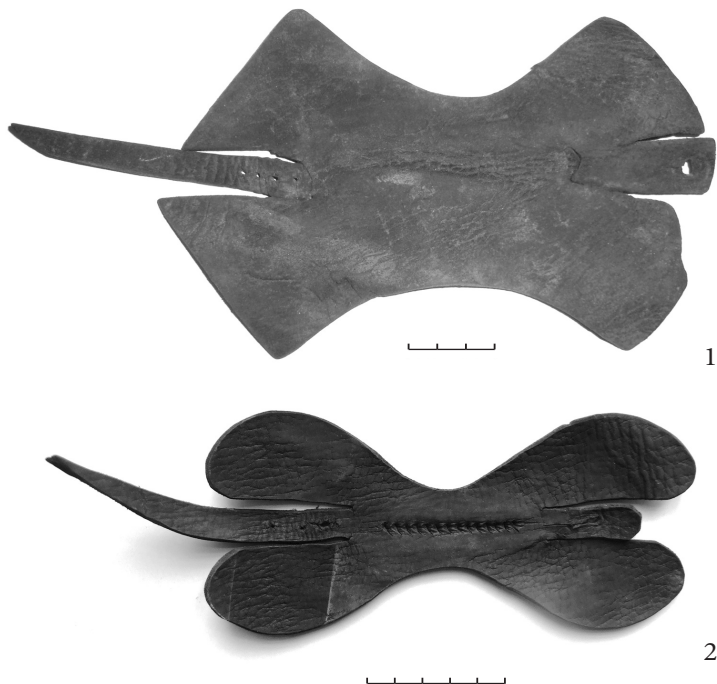
TAURIŅTIPA PIEŠU SIKSNAS

Rīgas izrakumos atklātas 12 piešu siksnas, kuras pieskaitāmas pie patajām virsējām piešu siksnām (virssiksnām). Pēc formas tās līdzinās tauriņam, tādēļ nosauktas par tauriņveida siksnām (terminu lieto arī mūsdienās līdzīgu piešu siksnu apzīmēšanai). Visas tauriņveida piešu siksnas piegrieztas no viena pabieza liellopa ādas gabala, veidojot sašaurinātu, iežņaugtu vidusdaļu. Garenass virzienā piešu siksnai vienā galā piegriezta ādas siksnīņa ar izdurtām 3–5 apaļām actiņām. Siksnīņas gals piegriezts šaurāks un smails, lai to varētu viegli izvērt caur sprādzīti, piestiprinātu pie pieša viena gala. Piešu siksnai pretējā pusē piegriezta īsa siksnīņa (2–3 cm), kurā izdurta garena actiņa, caur kuru savukārt izvēra pieša stiprinājuma āķi (piekarcilpu). Tā tika piestiprināts pieša otrs gals. Lai piešu siksnā labāk piegulētu kājai, tai pa vidu 3,5–7,9 cm garā un 0,7–1,5 cm platā joslā izveidoti dekoratīvi “>” veida iegriezumi, kuru skaits svārstās no 9 līdz 26.

Savukārt atkarībā no tauriņveida siksnu “spārnu” formas Rīgas piešu siksnas iedalāmas vēl četros variantos.

Pirmā varianta siksnas ar stūrainiem spārniem (3. att.: 1). Pirmā varianta tauriņtīpa piešu siksnā ar stūrainiem spārniem atrasta 1974. gadā arheoloģisko izrakumu objektā Peldu un Ūdensvada ielas stūrī (VI 193/730). Tā izgriezta no 3 mm biezas, tumši brūnas liellopa (buļļa?) ādas. Siksnas pamatne ir 18,5 cm gara un 12,5–13,0 cm plata, bet iežņaugtajā vidusdaļā – 6,7 cm plata. Piegrieztnes garenass virzienā pa vidu piegrieztas divas siksnīņas. Viena no tām – aizākējamā siksnīņa ir tikai 3,1 cm gara un 1,6–1,9 cm plata, pa vidu tai ir 7 mm garš iegriezums, kam galā 4 × 6 mm liela actiņa. Otra siksnīņa, kuru izvēra caur sprādzīti, ir 10,3 cm gara un vidēji 1,3 cm plata, gals smails, slīpi nogriezts. Šīs siksnīņas sākuma daļā izdurtas četras apaļas actiņas. Pamatpiegrieztnei pa vidu izveidoti 26 “>” veida iegriezumi 7,9 cm garā un 1,2 cm platā joslā. Iegriezumi kalpoja kā dekors, kā arī lai siksnā labāk piegulētu zābakam priekšpusē uz pēdas pacēluma. Piešu siksnai līdzās slānī iegūta fragmentāra divpusējā kaula ķemme, kas datēta ar 13. gs. pirmo pusi – vidu, un kaula stāvķemme, attiecināma arī uz 13. gs. vidu.¹³ Tādējādi Rīgas pirmā varianta tauriņtīpa piešu siksnā datējama ar 13. gs. vidu.

Otrā varianta siksnas. Rīgas arheoloģiskajā materiālā konstatētas divas klasiskās formas tauriņveida siksnas (4. att.: 1). Viena siksnā atklāta Armijas ekonomiskā veikala būvbedres zemes darbu uzraudzības laikā (VRVM 41145/557). Pamatpiegrieztne ir 13,5 cm gara un 8,5 cm plata, vidusdaļā – 4,5 cm plata. Vēruma siksnīņa 10 × 1 cm liela, ar izdurtām trim apaļām actiņām, no kurām pirmā stipri izstiepusies. Aizākējamai siksnīņai gals noplīsis actiņas vietā. Pa vidu piešu siksnai izveidota horizontāla josla ar 13 “>” veida iegriezumiem.

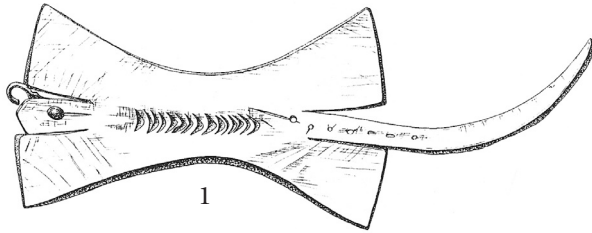


3. att. Tauriņtipa 1. un 3. varianta piešu siksnas:
 1 – Peldu–Ūdensvada iela (VI 193/730), V. Bebres foto; 2 – Vaļņu iela (48/50),
 Ginta Ajauska foto

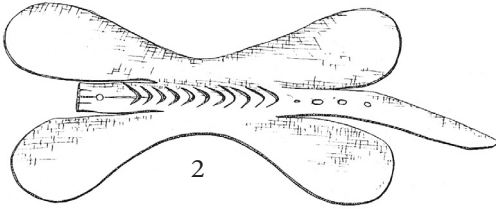
Otra šā varianta piešu sikсна iegūta arheoloģiskajos izrakumos Vaļņu ielā 19 (VRVM 177914/15). Tā piegriezta no 3,7 mm biezas, gandrīz melnas liellopa ādas. Piegrieztnes pamatnes garums ir 12,0–12,6 cm, platums 8,3–8,8 cm, vidusdaļā tā ir 3,8 cm plata. Jāatzīmē, ka šim izstrādājumam vēruma siksniņa izgriezta lika, tās garums – 12 cm, platums – 1,1 cm, gals nosmailināts. Siksniņas sākuma daļā izdurtas trīs un tad divas mazas, apaļas actiņas. Aizāķējamās siksniņas gals piegriezts trīsstūrveidīgs, un tajā saglabājies izvērts pieša aizdares āķis. Tāpat kā visām piešu siksnām, tai pa vidu ir 5,1 cm gara un 0,8 cm plata josla ar 15 paviršiem (cits platāks, cits šaurāks) “>” veida iegriezumiem.

Trešā varianta siksnas ar noapaļotiem spārniem (3. att.: 2; 4. att.: 2, 3). Tauriņtipa siksnas ar noapaļotiem spārniem bija visizplatītākās, Rīgas ādas senlietu materiālā konstatētas 10 vienības, no kurām Vaļņu ielā 19 atrastas piecas, Armijas ekonomiskā veikala būvbedrē – divas, bet Pasta krājokļa būvbedrē – trīs siksnas. Visas apskatāmā varianta

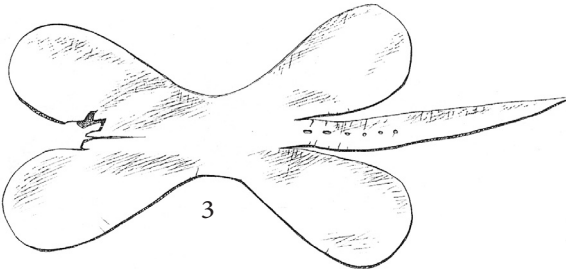
piešu siksnas piegrieztas no 1,75–2,8 mm biezas liellopa ādas (vienā gadījumā no buļļādas un trijos no jaunlopa – teļādas). Piešu siksnu lielums atšķirīgs, kas liecina par to, ka katra sikсна ir piegriezta noteikta lieluma apavam. Spārnu garums svārstās no 13,5 līdz 18,0 cm, platums no 6,8 līdz 11,5 cm, bet iežmaugas vietā piešu siksnas ir 2,5–4,1 cm platas. Vidusdaļā iegriezumu josla ir 3,5–6,5 cm gara un



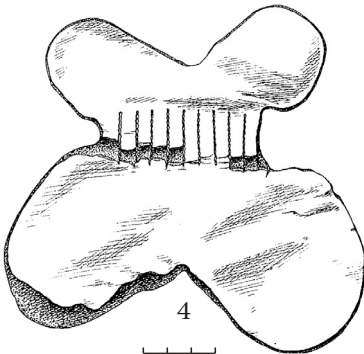
1



2



3



4



4. att. Tauriņtipa 2.–4. varianta piešu siksnas:

1 – 2. varianta sikсна no Vaļņu ielas 19 (VRVM 177914/15);

2, 3 – 3. varianta siksnas no Vaļņu ielas 19 (VRVM 177914/35; VRVM 177914/29);

4 – 4. varianta sikсна no Pasta krājkases (VRVM 41149/4313).

Andas Bērziņas zīmējums

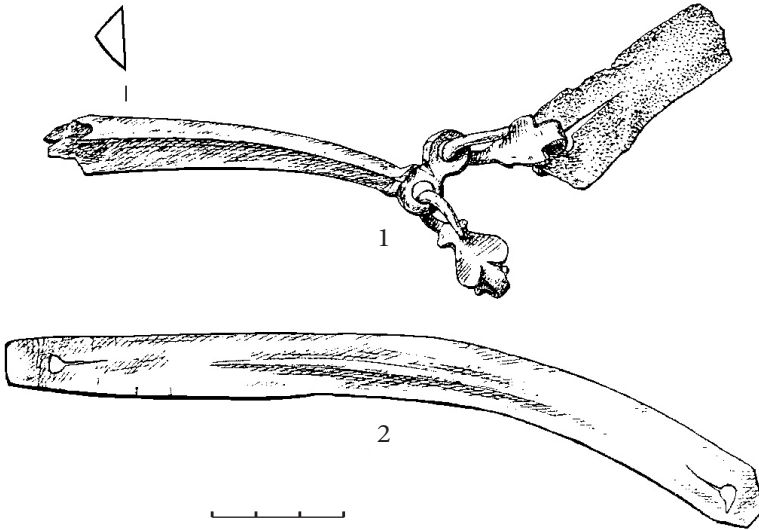
0,5–1,5 cm plata, ar 8–12 “>” veida iegriezumiem. Tomēr dominējošais iegriezumu skaits piešu siksnām ir divpadsmit. Arheoloģisko izrakumu objektā Vaļņu ielā 19 ir konstatēta arī viena piešu sikсна (VRVM 177914/29), kurai nav dekoratīvo iegriezumu vidusdaļā (4. att.: 3).

Ceturtais varianta siksnas ar platiem asimetriskiem spārnēm. Šī varianta piešu siksnai piegriezti divu veidu noapaļotie spārnī (4. att.: 4). Siksnas augšdaļā spārnī ir mazāki – 8,2×4,0 cm, bet lejasdaļā gandrīz uz pusi lielāki – 14,7×7,5 centimetri. Pa vidu iežmaugas daļā saglabājušies 10 ar ritentiņu izveidoti 1,7–2,0 cm gari vertikāli stabiņveida iegriezumi. Piešu sikсна izgriezta no liellopa ādas, kas bijusi slikti izmiecēta, jo daļēji sadalījusies divās kārtās. Stiprinājumu siksnas arī noplīsušas pie pamatnes.

Visas tauriņveida piešu siksnas, izņemot pirmā varianta, atrastas galvenokārt 17. gs. un arī 18. gs. sākuma aizbēruma slāņos, kas veidojušies, ar dažādiem pilsētas gružiem piepildot Rīgas upes gultnes vietu un paplašinot vecpilsētas teritoriju līdz vaļņiem. Šīm vēlajām Rīgas tauriņveida piešu siksnām līdzīgas izsekojamas skandināvu ilustratīvajos materiālos, kuros parādīti Zviedrijas un Dānijas augstmaņi, kā arī atsevišķi līdz mūsdienām muzejos saglabājušies zābaki ar piestiprinātiem piešiem.¹⁴ Jāatzīmē, ka tie visi ir baroka stila apavi ar taisnu, nošķeltu purngalu un paaugstiem ādas sloksnišu papēžiem, kādi bija izplatīti visā Eiropas reģionā no 17. gs. līdz 18. gs. vidum.

APAKŠĒJĀS PIEŠU SIKSNAS

Vācot materiālus rakstam par piešu siksnām, vienīgā liecība par apakšējām piešu siksnām bija Pasta krājokas 1938. gada senlietu klāstā iegūtais pieša fragments ar nelielu siksnas gala fragmentu (5. att.: 1). Pieša fragmenta loka galā ir divi caurumiņi ar ievērtiem figurāliem āķiem. Atstatākais āķis izvērts caur ādas siksnas fragmentu, kam galā iegriezta īpaša garena actiņa. Siksnas fragments (5×1,7–2,0 cm) ir daudz garāks par analizēto tauriņveida piešu siksnu speciāli piegriezto aizāķējamo siksnīņu. Tādēļ ar zināmu varbūtību minētais fragments tika identificēts kā piederīgs apakšējai piešu siksnai. Toties 2009. gada izrakumos šajā vietā tika atrasta vesela apakšējā piešu sikсна (6. att.), kas ir vienkārša piegriezuma garena siksnīņa ar galos iegrieztām acīm, tādām pašām kā iepriekš aprakstītajai. Vēl viena vesela apakšējā piešu sikсна izdalīta arī Vaļņu ielas 19 ādas senlietu klāstā (5. att.: 2). Tā ir 17 cm gara un tikai 1,0–1,5 cm plata, galos garena, ap 1 cm liels iegriezums, kas noslēdzas ar apaļu caurumiņu. Domāju, ka Rīgas ādas senlietu klāstā ir vairākas šāda tipa siksnas, bet tās pagaidām palikušas neidentificētas. Kā parāda Rīgas piemērs, šādas siksnas izgriezta arī no kāda cita ādas izstrādājuma veselākajām



5. att. Apakšējās piešu siksnas:

1 – pieša loka gala un siksnas fragments no Pasta krājkases (VRVM 41149/967);
 2 – sikсна no Vaļņu ielas 19 (VRVM 177914/43). *Andas Bērziņas zīmējums*



6. att. Apakšējā piešu sikсна no Vaļņu ielas 48/50. *Ginta Ajauska foto*

detaļām. Apakšējā piešu sikсна, kas pēdu apņēma no apakšas, protams, nonēsājās ātrāk, un to biežāk vajadzēja nomainīt. Šķiet, ka apakšējās piešu siksnas vienkāršā piegriezuma un nelielo izmēru dēļ 17. gs. to varēja izdarīt arī paši piešu valkātāji.

Pieša stiprināšana pie zābaka ar divām siksnām, izmantojot arī apakšējo siksnu, kā liecina 17.–18. gs. attēli, bija Rietumos plaši izplatīta metode.¹⁵ Kā redzams no kāda 18. gs. attēla, kurā atspogu-

ļota garo zābaku izgatavošana,¹⁶ piešu siksnas piegrieza un piešus piestiprināja pie zābakiem kurpnieks. Turklāt ilustrācijā izšķiramas gan šaurās vienkāršās, gan tauriņveida, gan arī īpaši platas (zābakam līdz pusei) piešu siksnas, kādas Rīgas arheoloģiskajā materiālā netika konstatētas. Liekas, ka arī Rīgā piešu siksnas darināja kurpnieki, jo rakstītajos avotos daudzo ādas izstrādāju vidū piešu siksnu izgatavotāji nav minēti.

SECINĀJUMI

Rīgas arheoloģiskais materiāls parādīja, ka jau no 13. gs. piešus pie apava stiprināja gan ar vienu šauru ādas siksnīņu, kas pēdu apņēma no priekšpuses un apakšas, gan arī ar divām siksnām. Domājams, ka Rīgas senlietu klāstā ir vairākas vienkāršās šaurās piešu siksnas, bet, ja tās nav atrastas kopā ar piesi, tad pētniekiem ir grūti noteikt konkrēto siksnas pielietojumu. Aptuveni no tā paša laika – no 13. gs. vidus pieši pie apavu papēža tika stiprināti arī ar divām atšķirīga piegriezuma siksnīņām. Virsējā, ap pēdas pacēlumu, bija figurāli piegriezta – tauriņtipa, bet apakšējā – vienkārša šaura siksnīņa ar iegriezumiem galos. Parādoties piešiem ar dubultpiekarcaurumiem un āķiem, piesi varēja ātri un ērti atsevišķi ar augšējo un apakšējo siksnu piestiprināt un noņemt no zābaka. Rīgā atrastās piešu siksnas liecina, ka tās jau no viduslaikiem izmantojuši jātnieki. Rīgas 13.–14. gs. lietiskajā materiālā atrasto piešu un arī siksnu mazais skaits liecina, ka viduslaikos pieši bija zināms sociālā statusa rādītājs un tos valkāja sabiedrības augšslāņi, kā arī bruņinieki un karadraudzes locekļi, pārvietojoties jāšus. 17.–18. gs. un arī vēlāk piešus nēsāja galvenokārt profesionāli kareivji – jātnieki. Piemēram, J. K. Broces vēsturiskos zīmējumos ķeizarkāri krievu jātnieku gvardes, dragūnu un karabinieru pulku kareivji 18. gs. Rīgas ielās attēloti ar piešiem pie zābakiem.¹⁷

Noslēgumā jāatzīmē, ka Rīgā Peldu un Ūdensvada ielas izrakumos atrasta viena no senākajām pašreiz zināmajām tauriņveida siksnām, kuru ir darinājuši vietējie iedzīvotāji (lībieši). Piešu siksnu piegriešanai izmantotas tādas pašas tumši brūnas mājdzīvnieku ādas kā apavu un citu izstrādājumu darināšanā. To forma un valkāšanas tradīcijas 13.–17. gs. ir līdzīgas kā visā Eiropas reģionā. Tomēr pagaidām Rīgas piešu siksnu atradumiem ir maz salīdzināmo avotu ar citu viduslaiku pilsētu lietisko materiālu.

Autore pateicas SIA "Arhitektoniskās izpētes grupa" arheologam Ul-dim Kalējam par iespēju izmantot nēpublicēto arheoloģisko izrakumu materiālu.

ATSAUCES

- ¹ *Apinis K.* Galvas pilsētas Rīgas vēsturiskā muzeja pētījumos Rīgā 1938. gadā iegūto senlietu izstāde. – Rīga, 1939. – 36. lpp.
- ² Latvijas PSR arheoloģija. – Rīga, 1974. – 304. lpp.
- ³ *Курпичников А. Н.* снаряжение всадника и верхового коня на Руси IX–XIII вв. // Археология СССР. Свод археологических источников. – Ленинград, 1972. – Вып. E1-36. – С. 62.
- ⁴ *Clark J.* Medieval Horse and Its Equipment c. 1150–1450. – London, 2004. – P. 150–156.
- ⁵ *Broce J. K.* Zīmējumi un apraksti. 1. sēj.: Rīgas skati, ļaudis un ēkas. – Rīga, 1992. – 38. att.: 83; 54., 56., 57., 58a. att.; *Swann J.* History of Footwear in Norway, Sweden and Finland. – Stockholm, 2001. – Fig. 121, 125, 136, 155, 165, 168; *Turnav I.* Polskie skornictwo. – Wrocław; Warszawa; Kraków; Gdańsk; Łódź, 1983. – Il. 34, 45.
- ⁶ *Apinis K.* Galvas pilsētas Rīgas vēsturiskā muzeja pētījumos Rīgā 1938. gadā iegūto senlietu izstāde. – 11. lpp.
- ⁷ Turpat. – 12. lpp.
- ⁸ *Kalējs U.* Arheoloģiskie pētījumi Rīgas upes vietā // Arheologu pētījumi Latvijā 2008. un 2009. gadā. Iespiešanā.
- ⁹ *Caune A.* Arheoloģiskie pētījumi Rīgā laikā no 1969. līdz 1980. gadam // Arheoloģija un etnogrāfija. – Rīga, 1983. – 14. laid. – 106. lpp.
- ¹⁰ *Svarāne D.* Polijas restaurācijas firmas PKZ arheologu pētījumu galvenie rezultāti Vecrīgā // Zinātniskās atskaites sesijas materiāli par arheologu un etnogrāfu 1988. un 1989. gada pētījumu rezultātiem. – Rīga, 1990. – 144. lpp.
- ¹¹ *Bebre V.* Arheoloģiskā uzraudzība Rīgā, Vaļņu ielā // Arheologu pētījumi Latvijā 2002. un 2003. gadā. – Rīga, 2004. – 85.–88. lpp.
- ¹² *Clark J.* Medieval Horse .. – P. 150–156.
- ¹³ *Strēle I., Tilko S.* Rīgas 13.–14. gadsimta saliktās divpusējās kaula ķemmes // Senā Rīga, 3. – Rīga, 2001. – 66. lpp.; *Tilko S.* Rīgas 13.–14. gadsimta kaula stāvķemmes // Senā Rīga, 4. – Rīga, 2003. – 85. lpp.
- ¹⁴ *Swann J.* History of Footwear .. – Fig. 107, 110, 121, 124–126, 135, 136.
- ¹⁵ Turpat. – Fig. 155, 163, 168.
- ¹⁶ *Turnav I.* Polskie .. – Il. 34.
- ¹⁷ *Broce J. K.* Zīmējumi .. – 38. att.: 83; 54., 56., 57., 58a. att.

Viktorija Bebre

TYPES OF 13TH–17TH CENTURY SPUR STRAPS FROM RIGA

Summary

In the course of archaeological research in Riga, 18 spur straps from the 13th–17th century have been found at five sites (*Fig. 1*). Either a single strap or two straps were used to attach spurs to the boot. In terms of their use, the spur straps from Riga can be divided into upper straps,

which passed around the front of the boot and the arch of the foot, and lower straps, which passed under the foot. In terms of the cut and method of attachment, three types and several variants of spur straps have been identified in the archaeological material from Riga.

The narrow type of spur strap (belt-shaped) includes a single example, found together with a spur. This fragmentary strap is 30 cm long and 1.2 cm wide, cut from 2.9-cm-thick brown cowhide and dated to the 13th–14th centuries (Fig. 2: 1).

Butterfly-shaped spur straps. Excavation in Riga has produced 13 spur straps that can be classed as broad, butterfly-shaped upper spur straps. All of the butterfly-shaped straps were cut from a single piece of fairly thick cowhide with a narrower middle part. The butterfly-shaped spur straps from Riga can be subdivided into four variants in terms of the form of the ‘wings’ of the straps.

A single example of a *spur strap representing Variant 1*, with angular ‘wings’, has been found in Riga and is dated to the mid-13th century (Fig. 3: 1).

Variant 2 straps. In the archaeological material from Riga there are two examples of the classic form of the butterfly-shaped strap (Fig. 4: 1).

Variant 3 straps, with rounded ‘wings’ (Fig. 3: 2; Fig. 4: 2, 3). Butterfly-shaped straps with rounded wings were the most widespread. Ten such pieces have been identified among the leather artefacts from Riga.

Variant 4 straps, with broad, asymmetric wings. These straps have two forms of rounded wings (8.2 × 4.0 cm and 14.7 × 7.5 cm) (Fig. 4: 4).

All of the butterfly-shaped spur straps, except those of Variant 1, occur mainly in the 17th century fill layers of Riga, and are still present in the fills of the early 18th century.

Lower spur straps. Two complete examples and one fragmentary lower spur strap have been found in Riga. These straps are 17–20 cm long and only 1.0–1.5 cm wide, with an elongated perforation measuring about 1 cm across at the ends, terminating in a round hole (Fig. 5: 1, 2; Fig. 6).

The archaeological material from Riga shows that already from the 13th century spurs were attached to footwear by means of a single narrow leather strap, which passed around the front and underneath the foot, or by two straps, of which the upper one was figural – in the shape of a butterfly. In the 13th–17th centuries the form of the spur straps and the tradition of wearing them are the same as in the rest of Europe. However, so far the artefactual material from other medieval towns provides little comparative material for the Riga spur straps.