

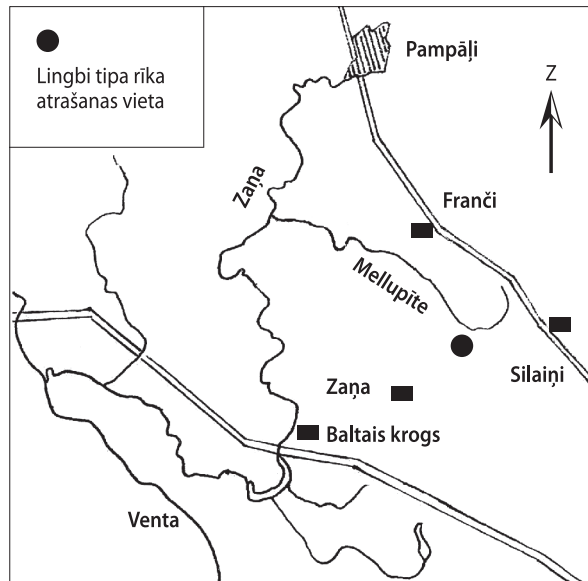
# ĪSZIŅAS

*Ilgā Zagorska*

## JAUNA LIECĪBA PAR ZIEMEĻBRIEŽU MEDNIEKIEM LATVIJĀ

Arheoloģiskās liecības pie pētniekiem nonāk divējādā veidā – vai nu sistemātisku izrakumu rezultātā, vai arī kā nejauši savrupatradumi. Šoreiz jāpastāsta par kādu īpašu, akmens laikmeta pētniecībā ļoti nozīmīgu savrupatradumu.

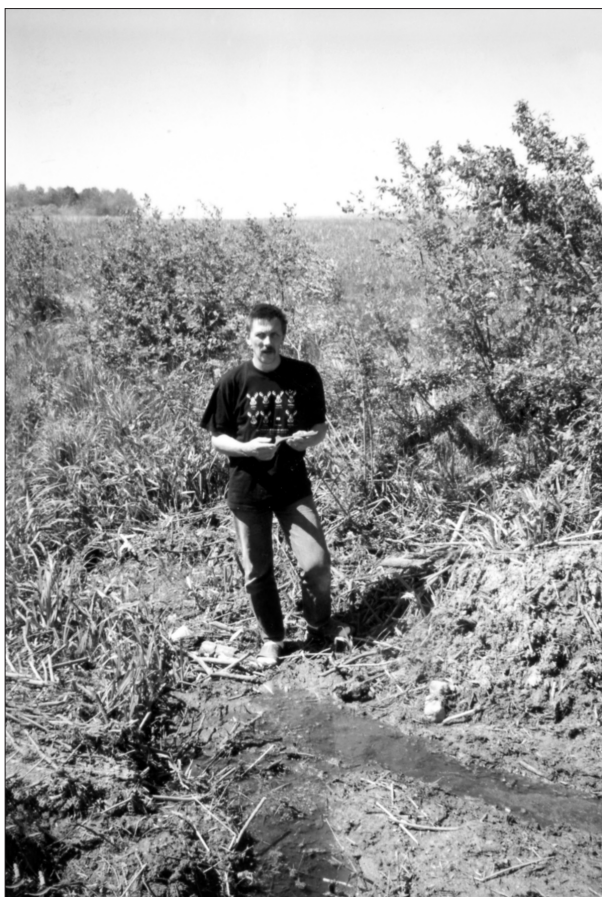
2009. gada maijā LU Latvijas vēstures institūta arheologi saņēma ziņu, ka Latvijas dienvidos, Saldus novada Zaņas pagastā netālu no robežas ar Lietuvu, iegūts kāds raga fragments, kas, iespējams, apstrādāts. Tā kā pa elektronisko pastu saņemtais attēls tiešām atgādināja Rietumeiropā vēlajā paleolītā pazīstamu rīku, nekavējoties devāmies uz atraduma vietu (1. att.). Noskaidrojās, ka



1. att. Atraduma vietas skice. Dienvidlatvija, Zaņas pagasts

atradējs – Dibiņu māju saimnieks Ģirts Grīviņš maija sākumā tīrījis no mājām aptuveni puskilometru attālo, ielejā plūstošo Mellupīti, Zaņas pieteku, ko bieži aizsprostojuši bebru dambji. Tā kā Ģirts Grīviņš pats piedalījies arheoloģiskajos izrakumos, tad viņš ar savu jau ievingrināto aci starp žagariem un citām sanesām pamanījis nelielu raga fragmentu. Tam gan lejasdaļā bijušas saskatāmas bebra aso zobu iespaidumu pēdas, bet augšdaļā pie raga pamatnes saglabājušās iegriezuma pēdas, kuras varēja būt atstājis senais cilvēks (2. att.).

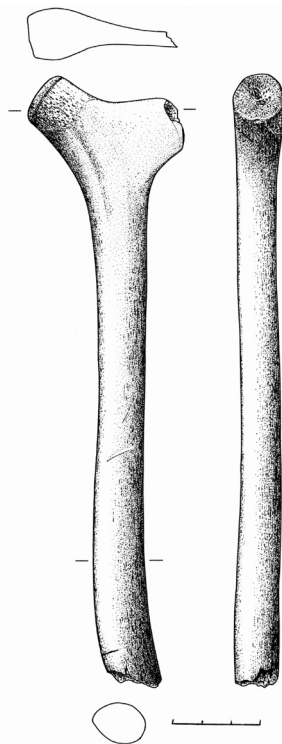
Atradums bija brieža raga fragments gaiši brūnā krāsā, ar smalku kaula struktūru. Saglabājusies daļa bija 21 cm gara, apmēram 1,6 cm diametrā. Raga stumbrs visumā taisns, tikai virzienā uz vainagu no-



2. att. Ģirts Grīviņš ar atradumu pie izjauktā bebru dambja Mellupītes krastā (I. Zagorskas foto)

## 3. att. Lingbi tipa raga cirvis

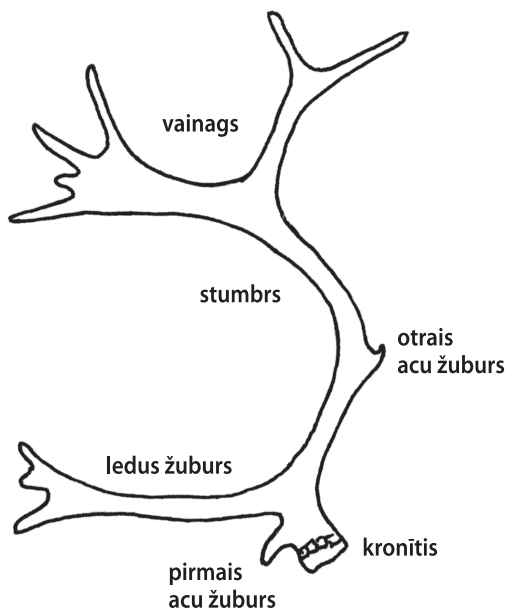
AMS datējums KIA 42245 (10340±45 BP)  
 veikts, pateicoties Baltijas–Skandināvijas  
 Arheoloģijas centra atsaucībai.  
 Gerta Hagela-Bišofa (Gert Hagel-Bischof)  
 zīmējums (23.11.2010.)



lauzts. Raga kronītis līdz ar pirmo nelielo t.s. acu žuburu nogriezts un vieta samērā prasmīgi nogludināta, noapaļota. Otrais, t.s. ledus žuburs saglabājies tikai kādus 1,5 cm garumā, ir samērā plāns, tā gals nolauzts. Tādēļ grūti pasakāms, vai tas glabājis kādas apstrādes vai lietošanas pēdas. Turpretim nobrāzumi vērojami nogrieztā kronīša pamatnē, un ļoti nepieciešama būtu speciālista – trasologa analīze, kas varbūt pastāstītu ko vairāk par rīka funkcijām. Noplacinātais, daļēji saglabājies raga atzars liecina, ka mūsu nelielais atradums varētu būt mazs cirvjveida rīks (3. att.).

Līdzīgas formas rīki plaši pazīstami Ziemeļeiropas vēlā paleolīta laika cilvēku apdzīvotajās teritorijās un tiek saukti par Lingbi tipa cirvjiem pēc to pirmās atradumu vietas Nørre Lingbi Dānijā.

Lingbi tipa cirvis jeb kaplis pagatavots no raga taisnās lejasdaļas, saglabājot vai arī nolīdzinot raga kronīti (rozi) un pirmo – t.s. acu žuburu. Otrais raga žuburs, t.s. ledus žuburs, parasti krietni saīsināts, vienpusēji nošķelts vai nogriezts taisni, veidojot rīka darba daļu (4. att.). Lielākoties tie ir spēcīgi, masīvi rīki, kuru garums sasniedz 50–60 cm, tomēr līdztekus pastāvējuši arī trauzlāki, mazāki šī veida rīku eksemplāri, sasniedzot tikai 20–30 cm garumu.

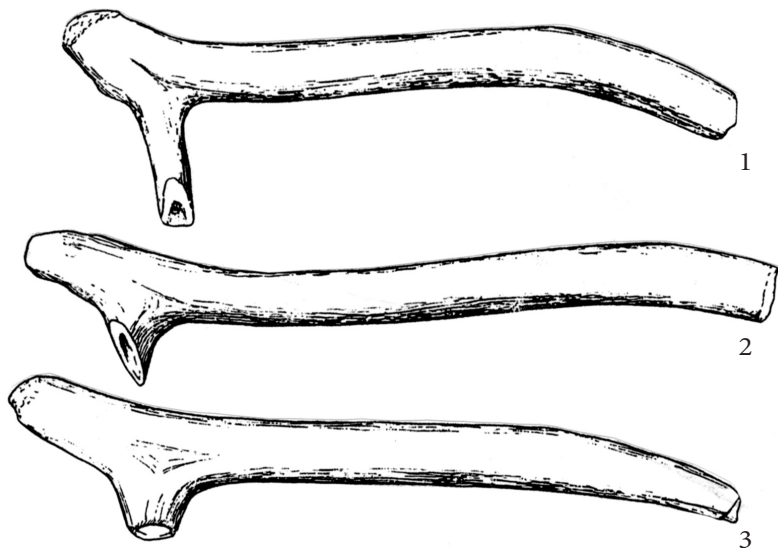


4. att. Ziemeļbrieža rags

Pēc darba daļas izveides pētnieki izšķir trīs dažādus šī rīka veidus (Clark 1936, 80–81). Ja ledus žuburs nošķelts paralēli raga stumbram, veidojas cirvis (*Geradbeile, axe*) (5. att.: 1). Ja raga atzars nošķelts šķērsām stumbram, tad izveidojas kaplis (*Querbeile, transversal axe*) (5. att.: 2). Dažkārt arī ledus žuburs ļoti saīsināts, tā porainā daļa izņemta, veidojot iedobi kāda cita asmeņa ievietošanai (*Tüllenbeile, socket axe*). Citkārt šis isais atzars noapaļots, veidojot āmurveida rīku (*Hammer*) (5. att.: 3). Vēl arī plaši sastopamas raga cirvju sagataves, ziemeļbriežu rāgi ar nelielām apstrādes pēdām. Tā kā pēdējie atradumi plaši izplatīti laikā un telpā, to raksturojumam nepieskarsimies, koncentrējoties uz pirmajām divām atradumu grupām – Lingbi tipa cirvjēm un kapļiem.

Lingbi tipa rīki galvenokārt iegūti kā savrupatradumi. Tie atrasti Dānijā – Jitlandes pussalā, kā arī salās vai to tuvumā – sekļajos liču un jūras šaurumu ūdeņos. Atsevišķi atradumi ir arī Dienvidzvidrijā, bet īpaši liela raga cirvju un kapļu koncentrācija vērojama Vācijas ziemeļrietumu daļā. Retāk šādi atradumi zināmi Polijā, vairāk tie konstatēti Kaļiņingradas apgabalā, bijušajā Austrumprūsijā (Gross 1939/1940; Taute 1968). Mums tuvākais Lingbi tipa kapļa atradums zināms Lietuvas pašos dienvidos, Šelmentes upē, uz Lietuvas un Kaļiņingradas apgabala robežas (Rimantiene 1996).

Sākotnēji rīki kā savrupatradumi tika datēti, vadoties pēc atradumu apstākļiem – litostratigrāfiski, palinoloģiski un tipoloģiski.



5. att. Lingbi tipa raga riki (pēc Clark 1936)

Visumā šo riku izplatību saistīja ar leduslaikmeta pašam beigām – jaunākā driasa laiku un preboreālā laika sākumu.

Ļoti retas ir tās vietas, kur Lingbi tipa riki iegūti apmetnēs. Kā galvenā šāda vieta jāmin Štellmoras apmetne Ārensburgas ielejā pie Hamburgas Ziemeļrietumvācijā. Tur nelielā paugurā atklājās gan Hamburgas, gan tos pārklājoši Ārensburgas kultūrai piederoši slāņi. Augšējā slānī kopā ar dzīvnieku kauliem, kuru starpā dominēja ziemeļbriedis, un krama rikiem tika atrasts arī vairāk nekā trīsdesmit Lingbi tipa cirvju un kapļu (6. att.). No šī slāņa iegūti arī ar radioaktīvā oglekļa metodi veikti datējumi, kas norādīja uz laiku pirms  $10\,140 \pm 105$  un  $9819 \pm 100$  gadiem, skaitot no mūsu dienām (BP). Tādējādi apstiprinājās Lingbi tipa riku saistība ar jaunākā driasa laiku (Fisher, Tauber 1986). Vēl tikai Holeršteinā (*Hohler Stein*) pie Kallenhardas Vestfālenē kultūrslānī kopā ar krama rikiem atrasti trīs Lingbi tipa cirvjī, tāpat attiecināti uz jaunākā driasa laiku (Baales 1996, 127). Abu apmetņu atradumi saistās ar vēlā paleolīta Ārensburgas kultūru.

Rietumeiropā dažos gadījumos datēti arī paši cirvjī. Tā Dānijā Areskovā Finas salā atrastais raga cirvis datēts ar laiku pirms  $10\,600 \pm 100$  gadiem, bet Dienvidzvidrijā Skonē pie Mikelsmosenas iegūtais raga rīks – ar laiku pirms  $10\,980 \pm 110$  gadiem (Clausen 2004, 152–153). Datēts arī Rietumvācijā Šlēsvīgas–Holšteinas pavalstī (*Klappholz*) iegūtais raga kaplis, kas tika atrasts nelielā iepakā 1,6 m dziļumā zem kūdras. Izpētītā slāņu stratigrāfija un putekšņu



6. att. Ārensburgas ieleja mūsdienās (I. Zagorskas foto)

analīzes liecināja par atraduma piederību leduslaikmeta beigu posmam. To apstiprināja arī paša raga rīka datējums, kas deva rezultātu  $11\,560 \pm 110$  no mūsu dienām. Tas atbilda  $11\,690$ – $11\,400$  cal BC, t.i., kalendārajiem gadiem. Tā izrādījās, ka šis kaplis ir senāks, saistāms jau ar aleroda laiku (Clausen 2004, 150).

Ne tik labi datēti ir Lingbi cirvji un kapļi, kas iegūti Baltijas baseina austrumu krastā. Tie galvenokārt datēti pēc atradumu apstākļiem, ja tādi zināmi, putekšņu analīzēm un pēc to tipoloģiskās līdzības ar rietumos atrastajiem rīkiem. Lieli nopelni joprojām šo atradumu datēšanā ir H. Grosam, kas savā laikā rūpīgi apsekojis gan atradumu vietas, gan arī pašus atradumus. Jāpiezīmē gan, ka daudzi no tiem savākti pagājušā gadsimta sākumā, pazaudēti pēdējā kara laikā, un ziņas par tiem saglabājušās tikai zīmējumos vai fotogrāfijās. Zināmu kopsavilkumu par šiem atradumiem dod E. Šturms savā pētījumā par Baltijas akmens laikmetu (Šturms 1970, 14–15, 4. tab.). Pašreiz zināmi vairāki eksemplāri no Polijas ziemeļdaļas – Murovanas Goslinas Oborņiku rajonā un atradums pie Krutinas upes. Pēdējais rīks saglabājies Kaļiņingradas novadpētniecības muzeja fondos. Tā stumbra daļa ir 21 cm gara, bet ledus žuburs slīpi nošķelts, veidojot cirvjveida rīku. Pēc traslogu atzinuma, darba daļa stipri nogludināta, iespējams, ka ar to apstrādāts koks (Тимофеев,

Филлипов 1981, 253–254). Šī rajona atradumiem jāpieskaita arī jau minētais pie Lietuvas dienvidu robežas iegūtais raga kaplis.

Tomēr, cik zināms, Baltijas baseina austrumu daļā tuvāki šo rīku pētījumi un datējumi nav veikti. Tādēļ ļoti nozīmīgs bija nelielā raga rīka atradums Latvijas dienviddaļā. Tā kā tas bija virszemes savrupatradums, tad svarīgi bija šo rīku datēt ar radioaktīvā oglekļa metodi. Briežu rāgi ar apstrādi atrasti ne tikai leduslaikmeta beigū nogulumos. Nomesti briežu rāgi ar apstrādes pēdām sastopami arī nākamajos aizvēstures posmos – līdz pat viduslaikiem. Tādēļ jāņem vērā gan rīku forma, gan apstrādes paņēmieni, gan pēc iespējas jāizmanto arī modernākas datēšanas metodes.

Palīgā nāca Baltijas – Skandināvijas Arheoloģijas centra Gortorfā (Vācija) pētnieki. Paleozoologs Ulrihs Šmelke (*Schmölke*) domāja, ka Latvijā atrastais rīks, iespējams, pagatavots no ziemeļbrieža kaula. Centra zinātniskā sekretāre B. V. Eriksena no centra līdzekļiem sedza raga rīka datēšanas izdevumus. Analīzi ar radioaktīvā oglekļa datēšanas metodi veica prof. P. M. Grotēs (*Grootes*) no Ķīles Universitātes laboratorijas (*Leibniz Laboratorie für Altersbestimmung und Isotopenforschung Christians-Albrechts Universität, Kiel*).

Rezultāts kļuva zināms šā gada septembrī un bija mūsu iepriekšējiem apsvērumiem ļoti labvēlīgs. Izrādījās, ka apstrādātais raga rīks ir  $10\,340 \pm 45$  radioaktīvā oglekļa gadus vecs (KIA 42245). Pārveršot kalendārajos gados, t.i., datējumu kalibrējot, rīku varētu datēt ar laiku no 10 500 līdz 10 047 gadiem pr.Kr. Tātad rīks saistāms ar jaunākā driasa laiku (DR 3) un paleolīta posma nobeigumu, kad Latvijā ieceļoja pirmie iedzīvotāji – ziemeļbriežu mednieki.

Nelielā cirvjveida rīka atradums svarīgs vairāku iemeslu dēļ. Pirmkārt, tas ir pirmais Lingbi tipa cirvja atradums Latvijā. Otrkārt, tas ir visā Austrumbaltijā pirmais ar radioaktīvā oglekļa metodi datētais vēlā paleolīta raga rīks vispār. Līdz šim ar šo metodi Austrumbaltijā bija datēti tikai ziemeļbriežu kauli, saistot tos ar aleroda un jaunākā driasa laiku (Zagorska u.c. 2005, 103–104). Treškārt, jau agrāk izteikts pieņēmums, ka Latvijas tagadējo teritoriju senākie iedzīvotāji varēja sasniegt ne tikai pa Daugavas un Lielupes ielejām, bet, iespējams, pastāvējis arī kāds cits, ar Ventas upes baseinu saistīts ienākšanas ceļš (Zagorska 1999, 151). Nu tas ir apstiprinājies, jo Mellupīte ir Zaņas pieteka, kas savukārt ietek Ventā. Augstie upītes tecējumu ietverošie krasti un plašā ieleja starp tiem liecina, ka leduslaikmeta beigās te varēja plūst varena straume, gar kuras krastiem mūsu zemē no Lietuvas un tālākiem dienvidu apgabaliem ieceļoja senie ziemeļbriežu mednieki.

Pētnieki arī mēģinājuši noteikt raga kapļu un cirvju funkcionālo nozīmi. Izteiktas visdažādākās hipotēzes. Viena no domām ir, ka smagākie un garākie rīki varēja būt gan cirvji, gan kapļi, gan

arī metamie medību ieroči. Vairāk gan dominē uzskats, ka šādi rīki saistīti ar koku apstrādi – to šķelšanu, mizas noņemšanu un citiem līdzīgiem darbiem. Vēl tiek uzskatīts, ka šāda veida raga rīki varējuši būt kādas nezināmas medību konstrukcijas daļa vai telts celtniecībā izmantots rīks. Tomēr pētnieki spiesti atzīt, ka neviens no šiem pieņēmumiem nav īsi pārlicinošs un drošs. Arheologi vienīgi pārlicināti, ka šis rīks Ziemeļeiropas vēlā paleolīta perioda nobeiguma posmā ir klejojošo, mobilo ziemeļbriežu mednieku ekipējuma raksturīga sastāvdaļa.

#### LITERATŪRA

- Baales M.* Umwelt und Jagdökonomie Ahrensburger Rentierjäger im Mittelgebirge. Monographie des Römisch-Germanischen Zentralmuseums 38. – Bonn, 1996.
- Clark J. G. D.* The Mesolithic Settlement of Northern Europe. – Cambridge, 1936.
- Clausen I.* The reindeer antler axe of the Allerød period from Klappholz LA 63, Kreis Schleswig-Flensburg / Germany. Is it a relict of the Federmesser, Bromme or Ahrensburg Culture? // *Hunters in a Changing World. International Archaeology*, 5. Ed. T. Terberger, B. V. Eriksen. – 2004. – P. 141–164.
- Fisher A., Tauber H.* New C-14 Datings of Late Palaeolithic Cultures from Northwestern Europe // *Journal of Danish Archaeology*. – 1986. – No. 5. – P. 7–13.
- Gross H.* Die Rentierjäger Kulturen Ostpreussens // *Prähistorische Zeitschrift*. – 1939/1940. – Nr. 30/31. – S. 39–67.
- Rimantiene R.* Akmens amžius Lietuvoje. – Vilnius, 1996.
- Šturms E.* Die Steinzeitlichen Kulturen des Balticsums. – Bonn, 1970.
- Taute W.* Die Stielspitzen Gruppen im nördlichen Mitteleuropa. *Fundamenta* A5. – Köln; Graz, 1968.
- Zagorska I.* The Earliest Settlement of Latvia // *PACT: Environmental and Cultural History of the Eastern Baltic Region*. – Rixsensart (Belgium), 1999. – Vol. 57. – P. 131–156.
- Zagorska I., Lukševiča L., Lukševičs E., Jungners H.* Senie ziemeļbrieži (*Rangifer tarandus*) un to mednieki Latvijā // *Arheoloģija un etnogrāfija*, XXII. – Rīga, 2005. – 99.–110. lpp.
- Тимофеев В. И., Филиппов А. К.* Три изделия из рога северного оленя, найденные в юго-восточной Прибалтике // *Советская археология*. – 1981. – С. 251–255.