

ZINĀTNISKIE RAKSTI

Ilze Loze

KRAMA VĒRŠA GALVAS FIGŪRA LAGAŽAS APMETNĒ LUBĀNA MITRĀJĀ

Pēdējos gados par vienu no iecienītākajām tēmām Austrumeiropas meža joslas neolīta pētniecībai veltītajā literatūrā ir kļuvusi krama zoomorfā un antropomorfā skulptūra.

Līdz šim Latvijas arheoloģiskajā literatūrā šim jautājumam ir pievērsta maza uzmanība, jo arheoloģiskajos izrakumos iegūtās krama figūras ne vienmēr pārlicina pētniekus par to pilnīgi drošu atbilstību vienam vai otram zoomorfajam vai antropomorfajam atveidojumam.

Krama sīkplastiku plašākā kontekstā, balstoties uz Seligera ezera piekrastē pētītās “Zilā kalna” (*Синяя гора*) daudzslāņu neolīta apmetnes materiāliem, ir aplūkojis Igors Čerņihs.¹

Šī jautājuma risināšanai krievu arheoloģiskajā literatūrā ir jau izstrādāta metodoloģija. Proti, tiek nošķirtas krama figūras un figurālie krami no figūrveidīgiem krama darbarikiem. Ir vērts ieklausīties Mihaila Žiļina sacītajā, ka vispirms ir jāakceptē trasologu slēdziens par konkrēta atraduma piederību kādam darbarīkam vai speciāli gatavotajai figūrai.² Darbarīki atsevišķos gadījumos var būt gatavoti arī figūru veidā. Figūrveida krami tiek izdalīti, pamatojoties uz to praktiskā lietojuma pazīmēm. Ir konstatēti krama rīki (skrāpji, naži, griezņi, urbji utt.), kas izmantoti darbā, un trasologs tik tiešām var noteikt ikdienā ilgstoši lietotas rīkus. Ja šīs lietas ir izmantotas konkrētam darbam, tās var atšķirties no speciāli darinātajām krama figūrām, tomēr arī rīkam var būt figūras apveids.

Augstvērtīga krama atradņu austrumu reģionos – īpaši Valdaja un Volosovas neolīta kultūru areālā ir ļoti daudz, tās viegli pieejamas upju krastu atsegumos. Tāpēc krama figūru izgatavošana ir visai likumsakarīgs process – krama apstrādes tehnoloģiskās virtuozitātes izpausme.

Nemēģinot izvērst šī jautājuma risinājumu vispārīguma līmenī, tuvāk aplūkosim krama figūras atradumu Lubāna mitrājā. Proti, runa ir par līdz šim nepublicētu mākslinieciski augstvērtīgu krama figūru no Lagažas apmetnes, kurā arheoloģiskie izrakumi tika veikti jau 1965., 1966. un 1968. gadā.³

LAGAŽAS APMETNES MĀKSLAS PARAUGI

Lagažas apmetne ir viena no piecām vēlā neolīta apmetnēm Lubāna mitrājā, un tai ir stratigrāfiski labi izteikts eneolīta kultūrlānis. Tas veidojies smilšmālā virs kūdras slāņa, kas uzkrājies vēlajā neolītā un kuru raksturo lieliski saglabājušās celtnu vietas ar visai bagātu ikdienā lietoto rīku sortimentu un interesantiem mākslas paraugu atradumiem. Apmetne lokalizēta nelielās Lagažas upītes un Balupes attekas – Posma saplūšanas vietā, pusotra simta metru attālumā no to kopējās ietekas Aiviekstē.

Pateicoties labvēlīgajiem konservējošajiem apstākļiem, atsedzot 340 m² lielu platību, Lagažas apmetnē tika atklātas labi saglabājušās ēku paliekas ar portatīvās mākslas paraugiem. To vidū ievēribu guvis kaula trīsšķautņu duncis ar cilvēka sejas gravējumu uz divām šķautnēm spala pārejas vietā uz asmeni.⁴

Apmetnē iegūtas arī divas kaulā grieztas ūdensputnu plakan-skulptūras sānskatā un viens trīsdimensiju lielāka putna galvas atveidojums. Turpat atrasta no raga darināta līdakas apaļskulptūra.⁵

Šeit iegūti arī četri māla zoomorfās sīkplastikas paraugi – viens atveido miniatūru meža vai mājas cūku,⁶ otrs – vērša galvu, abi pārējie ir antropomorfas figūras. Viena no antropomorfajām figūrām pārstāv embrijveida tipu, un no tās saglabājusies tikai apakšdaļa, otrai savukārt saglabājusies galva un plecu daļa. Tās ir fragmentāras, visdrīzāk – speciāli salauztas kāda rituāla izpildes laikā.

Tomēr vislielāko uzmanību saista divas ornamentētas raga plāksnītes. Vienai ir iegarena forma ar vidusdaļu pārdalošu iegrieztu vertikālu lenti, kuras kreisajā pusē visā plāksnītes garumā iezīmēti pusapļveida pieckārši iegriezumi. Otrai plāksnītei ir zvanveida kausa kontūras, un tās virsma arī ir pārdalīta ar horizontālu lenti, kuras abās pusēs iegravēti dubultlenšu pusapļi.⁷

Ņemot vērā šos atradumus, var spriest, ka apmetnē notikusi aktīva rituālā darbība, un mākslinieciskās gaumes izkoptība tieši raga plāksnīšu izgatavošanā un rotāšanā norāda uz apmetnē piekoptu tam laikam modernu tehnisko apdari. Pusapļveida figūras uz zvanveida kausa kontūrām līdzīgās plāksnītes virsmas atšķiras cita no citas, domājams, simbolizējot kādu ideju.

KRAMA FIGŪRAS DATĒJUMS UN KULTŪRAS PIEDERĪBA

Apskatāmā krama figūra (1. att.), kas gatavota no brūngani dzeltenā lieliskas kvalitātes krama un kura ir vienīgais šāda veida atradums Lubāna mitrājā, iespējams, ir gandrīz tikpat veca, cik Lagažas apmetnē atklātās ēkas. Šo ēku paliekas datētas ar radioaktīvā oglekļa metodes palīdzību (sk. tabulu).

Krama figūra (Latvijas Nacionālais muzejs, Arheoloģijas nodaļas fondi, inv. nr. 74: 321) ir atrasta Lagažas apmetnes virsējā kultūrslānī. Tas nozīmē, ka figūra, iespējams, piederējusi iedzīvotājiem, kas šeit mituši apmetnes otrajā apdzīvotības fāzē. Šajā laikā apmetnes iedzīvotāji iepazinās ar jaunu keramikas izgatavošanas veidu, kuru arheoloģiskajā literatūrā sauc par Lubāna tipa keramiku.

Lubāna tipa keramika ir eneo-lītam piederīga, jo, no vienas puses, tā saglabājusi neolīta keramikas formas un ornamenta raksturu, bet, no otras puses, tās izgatavotāji jau bija apguvuši vara kausēšanas māku. Par to liecina Lagažas apmetnē atklātie vara kausējamie tīģeļi, turklāt vienā no tiem pat saglabājies varš ar citu metālu piemaisījumu (Sn, Pb, Ag, As, Fe, Ni, Mn, P).⁸

Lubāna tipa keramika ir radniecīga Daugavas augštecē izplatītajai Ziemeļbaltkrievijas kultūrai piederīgajai keramikai, kura ir tikai viens no lielākā eneolīta kultūrmasīva variantiem Austrumeiropas meža joslā.⁹

Lubāna tipa keramika Lubāna mitrājā vēl sastopama vēlā neolīta Aboras apmetnes virsējā slānī tās centrālajā daļā, atrodama arī Snies vēlā neolīta apmetnē.¹⁰



1. att. Krama vērša galvas figūra no Lagažas apmetnes. Roberta Kaniņa foto

LAGAŽAS APMETNES RADIOAKTĪVĀ OGLEKĻA DATĒJUMI

Laboratorijas kods	Materiāls	¹⁴ C	Kalibrētie dati, g. pr. Kr.
TA-396	horizontāli guļošs baļķis	3640±70	2140–2080
TA-382	horizontāli guļošs baļķis	3640±70	2140–2080
TA-749	horizontāli guļošs stabs	3685±80	2200–2160
LE-868	koksne	3240±70	1610–1430

Šī tipa keramikai raksturīgo trauku formu vidū izdalāmi terīnveida trauki, kausi, lielie un mazie podi, noapaļotie kausi, bļodas un bļodiņas. Šai keramikai ir arī savs īpašs ornamentēšanas stils, kurš krasi atšķiras no vietējās vēlā neolīta keramikas ornamentācijas stila.¹¹

ARHEOLOĢISKAIS KONTEKSTS

Lagažas apmetnē pētījumi, kurus veica Latvijas Zinātņu akadēmijas Vēstures institūta Lubāna arheoloģiskā ekspedīcija, notika trīs izrakumu sezonu laikā (1965., 1966. un 1968. gadā). Arheoloģiskie izrakumi koncentrējās tās centrālajā un austrumu daļā. Visi iemērītie un pētītie izrakumu laukumi (A, B, C, D un E) atradās apmetnes aktīvās darbības zonā, kur tika atklātas trīs dažādu celtnu paliekas *in situ*.

Mūs interesējošo celtni, kuras paliekas atsedza A izrakumu laukuma austrumu daļā (98 m² lielā teritorijā), raksturo aktīva seno cilvēku darbība. Proti, tieši šajā celtnē tika atsegti divi pavardi ar minētajiem māla tīģeļišu fragmentiem, kas norādīja uz vietējo iedzīvotāju prasmi kausēt varu.

Krama figūra tika atrasta šī mājokļa teritorijā, 2 m uz dienvidrietumiem no pavarda. Tās apkārtnē atradās vairāki krama kasikļi, krama bultas gals, slānekļa kaltniņš, kā arī dzīvnieka zoba piekariņš un dzintara trapeceveida piekariņi. Jāatzīmē, ka tieši šajā apmetnes daļā uz ziemeļiem no krama figūras atraduma vietas un A laukumam dienvidu pusē pieguļošajā B laukumā bija koncentrēts vislielākais dzintara atradumu skaits.¹² Kopumā tas gan nebija liels – tikai 21 piekariņš vai to sagataves. Savāktie nedaudzie dzintara gabaliņi liecina, ka šeit notika arī dzintara apstrāde. Tieši šajā laikā dzintars sāka zaudēt savu vērtību – un tā apstrādē vērojama nepietiekama vēlā neolīta laikā apgūto tehnoloģiju pārzināšana.

Keramikas atradumus A laukuma dienvidu daļā pārstāvēja 694 porainas masas un 128 zvirgzdainas masas lauskas. Lubāna tipa keramikai piederīgās zvirgzdainas māla masas lauskas šajā apmetnes daļā veidoja nedaudz vairāk par piektdaļu, turklāt tās tika atrastas tikai virsējā kultūrslānī. Tieši šī keramika interesē zvanveida kausu kultūras pētniekus, jo tajā, pēc speciālistu slēdziena, saskatāmas Eiropas teritorijā plaši izplatītās zvanveida kausu kultūras keramikas atskaņas.

Porainās māla masas keramikas fragmenti piederēja kā gludās virsmas, tā arī agrajai, t.s. pseidotekstilajai keramikai. Daži tekstilās keramikas fragmenti bija ar ļoti smalki sasmalcinātu granīta piejaukumu māla masai. Šī ir lokālā Lubāna klānu keramika, kuras izcelsme saistāma ar vēlā neolīta keramikas kompleksa vēlākas fāzes raksturīgajām trauku formām un to ornamentu.

KRAMA FIGŪRAS RAKSTUROJUMS

Lagažas apmetnes arheoloģiskajos izrakumos iegūtā krama figūra nav ikdienas atradums Lubāna klānu apmetnēs. Šis atradums ir visai neparasts šī reģiona iedzīvotāju kontingentam neolītā, jo krama figūras Lubāna mitrāja apmetnēs uzietas pavisam nelielā skaitā.

Lagažas apmetnē atrastā krama figūra, iespējams, šeit nokļuvusi kā prestiža lieta dāvinājuma veidā no austrumu kaimiņu elitārās sabiedrības pārstāvjiem, ar kuriem Lubāna mitrāja iedzīvotājiem neapšaubāmi bija savstarpēji sakari.

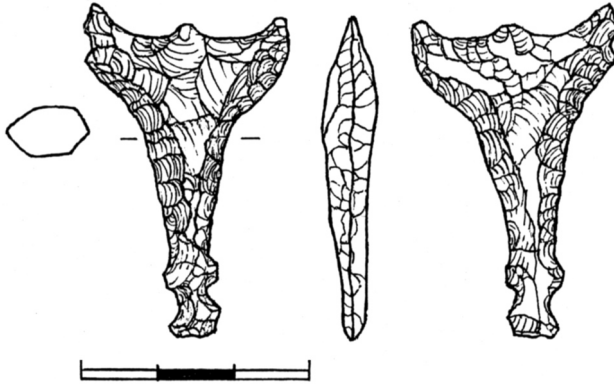
Figūra ir 4,5 cm gara, 2,7 cm plata un 0,65 cm bieza. Tā gatavota no dzeltenīgi brūnā (ar dzelteniem ieslēgumiem) augstvērtīgā krama, kura resursi raksturīgi Augšvolgas reģionam. Figūrai ir neparasta forma, lai gan tā atveido kādu noteiktu dzīvu būtni vai arī tās daļu. Tā sastāv it kā no divām viena otrā pārejošām daļām. Augšdaļa ir paplata, to veido paplašinājums ar simetrisku izliekumu uz augšu abos galos un neliels paugurveida izvirzījums augšmalas centrālajā daļā. Augšdaļai pakāpeniski sašaurinoties uz leju, veidojas stienveida pagarinājums, kurš beidzas ar diviem simetriski izvietotiem izciļņiem.

Figūras lejasgalā veidotie izciļņi, domājams, nav tikai nodrošinājums figūras ērtākai iesiešanai ādas strēmēlē vai arī no kaņepju vai kādas citas šķiedras savītājā auklā, tiem varēja būt pavisam citas funkcijas, kuras mūsdienu cilvēkam grūti izprast. Atcerēsimies, ka senā cilvēka realitātes izjūta atšķirās no mums pierastās. Iespējams, ka šajos izciļņos figūras sašaurinātajā stienveida galā ieslēpts kāds īpašs apzīmējums, kura atkodēšana ir tikpat neiespējama, cik neiespējama ir par to pajautāt šis unikālās krama figūras izgatavotājam. Atzīmējama arī krama kodola krāsa – zeltaini brūna, kas atgādina jauna dzīvnieka ādas krāsu.

Apstrādes tehnoloģija. Lagažas apmetnes krama figūra, kas ir frontāli skatāms atveidojums, apstrādāta ar malu retušu, to sabiezinot un nostāvinot pakāpeniski sašaurinātā pagarinājuma vietā. Figūras augšdaļas plakanumu veido simetriski izvietotās platās fasetes (2. att.).

Par to, ka šī krama apstrādes tehnika ir bijusi apgūta ne tikai ikdienā lietojamo rīku izgatavošanā, bet arī izkopta figūru atveidojumos, nepārprotami liecina ne tikai prasmīgi izmantotie tehnoloģiskie paņēmieni, bet arī figūras samēri – tā ir pati pilnība.

Figūras modelējums. Lagažas apmetnē atrastās figūras īpašo māksliniecisko vērtību nosaka tās stilizētā forma. Tajā ir saskatāms vērsa (*bull, ox*) galvas atveidojums. Uz to norāda ne tikai dinamiski izceltie



2. att. Krama vērša galvas atveidojums no Lagažas apmetnes.
Aigas Ivbules zīmējums

un uz augšu vērstie ragi, bet arī vērsim raksturīgās pieres apveids un pauguriņš tās centrā. Atzīmējams arī šī krama skulptora īpašo dotību kopums, reālo dzīvnieku atveidojot plāknē.

VĒRŠA KRAMA FIGŪRA UN VĒRSIS LUBĀNA MITRĀJA APMETNĒS

Atrastais vērša galvas stilizētais atveidojums Lagažas apmetnē ir saistāms ar vērša kultu neolītā un eneolītā. Šis ir pirmais šāda tipa arguments, kas skaidri norāda uz neolīta cilvēka garīgās dzīves dimensijām aplūkojamā teritorijā, lai gan jau agrāk Lubāna mitrāja vidējā neolīta apmetņu pētījumū gaitā ir konstatēti fakti, kas liecina par līdzīga kulta piekopšanu jau pirms pāris tūkstošiem gadu.

Proti, veicot arheoloģiskos izrakumus Zvejsalu vidējā neolīta apmetnē Maltes vecupes krastā, fundamentāli celta mājokļa vietā tika atsegta apaļa, diametrā 0,58 m liela un 0,25 m dziļa bedre ar tajā saglabājušos taura (?) pieres daļu ar abiem ragiem.¹³

Līdzīga veida atklājums bija arī Zvidzes vidējā neolīta apmetnes A izrakumu laukumā, kur 0,32 m zem velēnas netraucētā kultūrslānī *in situ* tika atsegta taura pieres daļa ar abiem ragiem.¹⁴ Taura pieres un ragu ārējais perimetrs bija 0,86 m, iekšējais – 0,81 m, labāk saglabājies labās puses rags bija 0,44 m garš. Profesors Arnis Mugurēvičs pieļauj iespēju, ka apmetnes mājoklī taura galvas pamatnes daļa ar abiem ragiem atstāta speciāli.

Jāpievērš uzmanība arī faktam, ka, analizējot Lagažas apmetnes paleoostoloģisko materiālu, gan paleozoologs akadēmiķis Kalju Pāvers (Igaunijas Zinātņu akadēmijas Zooloģijas un botānikas institūts),

gan Valentīna Daņiļčenko (Krievijas Zinātņu akadēmijas Arheoloģijas institūts) kopējā dzīvnieku kaulu masā ir identificējuši trīs liellopus un astoņus taurus.¹⁵

Arī Zvidzes daudzslāņu apmetnes vidējā neolīta slāņos, kur kūdrā īpaši labi saglabājies paleoosteoloģiskais materiāls, ir konstatēti, pēc Valentīnas Daņiļčenko slēdziena, 25 liellopi un 23 tauri.¹⁶

Tie ir visai nozīmīgi dati Lubāna mitrāja ekonomikas jautājumu risināšanā, ja jau mājlopu skaits, kā rāda pētījumu rezultāti Zvidzes apmetnē, pārsniedz nogalināto meža dzīvnieku – tauru skaitu. Ar šo datu palīdzību var ieviest jaunas nostādnes par Lubāna mitrāja neolīta – eneolīta ekonomiku. Spriežot pēc lodveida amforu kultūras atradumiem Sventājas 2/4 A apmetnes kultūrslānī Lietuvas piejūrā, kur no kūdras izcelta vērša (*bull, ox*) galvaskausa daļa ar visu ragu, lopkopība Lietuvas teritorijā jau ieviesta šīs kultūras laikā.¹⁷ Tajā pašā apmetnē atrasts arī vērša iejūga modelis, kuru Rimūte Riman-tiene līdz ar visu lodveida amforu kultūras kompleksu datē ar laiku pirms 4120–4145 gadiem, kas kalibrētos skaitļos uzrāda laika posmu 2880.–2494. kal. g. pirms Kristus.¹⁸

Nevar neatzīmēt arī vēršu apbedījumus Krasnoseļskas ciemā Grodņas rajonā Baltkrievijā, kur to ir lielāks skaits. Tur 3. kapa pamat-daļā dažādos virzienos guldīti septiņi vērši, kā arī sūkļopi.¹⁹ Nav šaubu, ka tas ir vērša kulta apbedījums, un, kā raksta šī kapa atklājēji, tā ir tipiska lodveida amforas kultūras laika pazīme. Atradums datēts ar 2836.–2450. kal. g. pirms Kristus.

VĒRŠA GALVAS FIGŪRAS SIMBOLIKA UN TĀS FUNKCIJAS

Šeit sniegto datu gaismā Lagažas apmetnē atrastais vērša galvas atveidojums krama skulptūrā ir kulta priekšmets.

Vērša kults ir visai sens, par to rakstot, speciālisti meklē atbildi uz jautājumu, vai šis kults ir radies domesticētu dzīvnieku pielūgsmei vai arī tas eksistējis jau tajos laikos, kad šie dzīvnieki vēl nebija pieradināti.

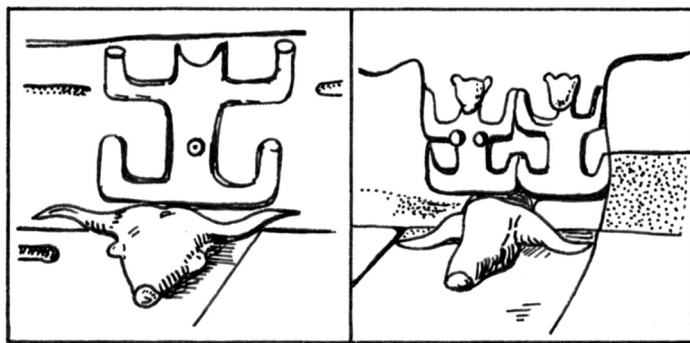
Par vienu no nozīmīgākajiem vērša domestikācijas centriem uzskata Anatolijas centrālās daļas dienvidu reģionus. Šeit plaši zināma ir *Çatal Hüyük* apmetne (*village*) Turcijas dienvidaustrumos, kurā pirmie iedzīvotāji parādījās vēl pirms 9500 gadiem. Pētījumu gaitā ir noskaidrots, ka šīs apmetnes apakšējos slāņos atrastajā paleo-osteoloģiskajā materiālā pārstāvētas nedomesticēto vēršu paliekas, bet augstāk esošajos slāņos – jau pieradinātu liellopu paliekas. Šie ir jautājumi, kas skar arī mūs, kaut Latvija atrodas tik tālu no vērša domestikācijas centriem. Protī, runa ir par vērša simboliku un attiecīgi šeit aplūkotās krama vērša figūras interpretāciju, jo arī mēs

varam pielaut domu kā par domesticēta, tā arī nedomesticēta (taura dzīvnieka galvas atveidojumu un tā kultisku izpausmi.

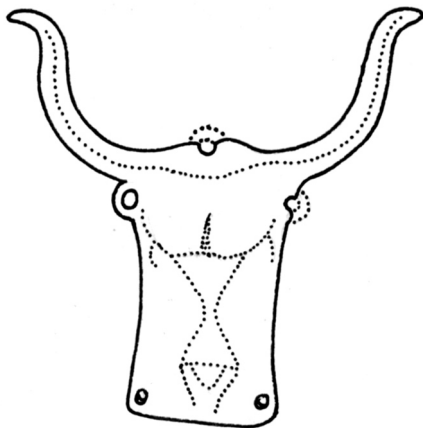
Çatal Hüyük apmetnē ir fiksēta visai sena vērša galvas atveidojuma maniere, to izveidojot ģipsī un tajā iespraužot vērša ragus. Šis paņēmiens, kas ieguvis *bucranium* nosaukumu, ir bijis plaši izplatīts. To pazina arī Romas laikā. Eiropas centrālajā daļā tas parādījies lineārās lentes keramikas B fāzes laikā (Vinča, Prekukuteni, Kukuteni, Starčevo u.c. kultūrgrupējumos).²⁰

Bucrania ir tikai viens no vērša kulta izpausmes veidiem. Saņemami arī trīsdimensionāli vērša galvas atveidojumi mālā, akmenī un kaulā. Pamazām šis vērša galvas sāka stilizēt, izveidojot tās mazo altāru stūros. Dienvidaustrumu Eiropā stilizētās vērša galvas neolītā un eneolītā traktē kā rituālus simbolus saistībā ar vērša pielūgsmi.²¹

Tajā pašā laikā parādās arī abstrahēti vērša galvas simboli, kas tiek nēsāti kā piekariņi, amuleti, ar tiem dekorē trauku malas vai



3. att. Vērša galvas atveidojumi *Çatal Hüyük* apmetnes svētnīcās (Mellart 1967, fig. 23, 26)



4. att. Vērša galvas kaula plakan-skulptūra no *Bilcze Złote* Ukrainas dienvidrietumu daļā. Kukuteni kultūra (Gimbutas 1991, fig. 7-39)

sienas. Šīs lietas sastopamas ne tikai mājokļos, bet arī svētnīcās. Tā vērša galvas atveidojumi ir bagātīnājuši minētās *Çatal Hüyük* 13 ha lielās neolīta apmetnes svētnīcās (EVI, 8 un VII, 2), kas atklātas vēl pagājušā gadsimtā Džona Mellarta vadīto arheoloģisko izrakumu laikā (3. att.).²² No kaula izgriezta lieliska vērša galvas plakanskulptūra atrasta Kukuteni kultūras areālā – Ukrainas dienvidrietumu daļā pētītajā *Bilcze Zlota* alā (4. att.).²³

Jāatzīmē, ka abstrahētās vērša galvas jau pagājušā gadsimta sākumā Artūrs Evanss nosaucis par svētajiem ragiem – *horns of consecration*. Tādējādi jau no paša šo pētījumu sākuma vērša tēma arheoloģijā tika akceptēta kā kulta maģijai piederīga.²⁴

Visbeidzot ir jāvērs uzmanība uz mūsdienīgu vērša galvas atveidojumu bronžā (60 × 31 × 15 cm), kas bija eksponēts Latvijas Mākslas akadēmijā 1997. gadā notikušajā izstādē “*Celebrating the Ox! Chinese New Year Exhibition*”.²⁵ Šī Taivānas mākslinieka apaļskulptūra pārsteidz ar tās garuma un platumā proporciju līdzību Lagažas apmetnes krama vērša galvas samēriem. Bronzas skulptūrā ar purna gala paplašinājuma palīdzību izceltas dzīvnieka jutīgās nāsis. Tas var norādīt arī uz aplūkotās Lagažas apmetnes krama vērša galvas atveidojuma īpatnībām, ja vien tā apakšdaļas paplašinājuma vietā mēs varam saskatīt dzīvnieka nāsis.



5. att. Mūsdienīgs vērša galvas atveidojums bronžā (no izstādes “*Celebrating the Ox! Chinese New Year Exhibition*” kataloga)

ATSAUCES

¹ Черных И. Н. Мелкая кремневая пластика со стоянки Синяя гора 1 (Ботово 1) на оз. Селигер // Тверской археологический сборник. Вып. 2. – Тверь, 1996. – С. 271–292.

² Turpat. – 272. lpp.

³ Лозе И. А. Поздний неолит и ранняя бронза Лубанской равнины. – Рига, 1979. – С. 55–58.

⁴ Loze I. Akmens laikmeta māksla Austrumlatvijā. – Rīga, 1983. – 39. att., 73. lpp.

- ⁵ *Loze I. A. Поздний неолит .. – Табл. LII: 3, 4, с. 192.*
- ⁶ *Turpat. – LII tab.: 5, 192. lpp.*
- ⁷ *Loze I. The Lubāns, North Belorussian and Šagara Cultures as an Eastern Phenomenon of an Eneolithic Cultural Unit // Czebreszuk J., Szymt M. (eds.) The Northeast Frontier of Bell Beakers. BAR International Series 1155. – Oxford, 2003. – Fig. 11, p. 132.*
- ⁸ *Loze I. A. Поздний неолит .. – Рuc. 58, с. 80.*
- ⁹ *Loze I. The Lubāns, North Belorussian .. – P. 126.*
- ¹⁰ *Turpat. – 126., 127. lpp.*
- ¹¹ *Turpat. – 10. att., 131. lpp.*
- ¹² *Loze I. Lubāna ezera mitrāja neolīta dzintars un tā apstrādes darbņīcas. – Rīga, 2008. – 144.–148. lpp.*
- ¹³ *Loze I. Pārskats par arheoloģiskajiem izrakumiem Zvejsalu apmetnē 1968.–1969. gadā. LU Latvijas vēstures institūta Arheoloģijas nodaļas arhīvs. VI AA 210.*
- ¹⁴ *Loze I. Pārskats par arheoloģiskajiem izrakumiem Zvidzes daudzslāņu apmetnē 1975. gadā. LU Latvijas vēstures institūta Arheoloģijas nodaļas arhīvs. VI AA 774.*
- ¹⁵ *Паавер К. Л. Результаты определения костного материала из раскопов стоянки Лагажа 1966 г. и предварительное заключение по ним. – Тарту, 1968.*
- ¹⁶ *Данильченко В. П. Результаты определения костного материала из стоянок Звидзе и Лагажа. Предварительные данные. – Москва, 1984.*
- ¹⁷ *Rimantiene R. Šventosios 4-oji radimvieta // Lietuvos Archeologija, 14. – Vilnius, 1996. – Pav. 30, p. 41.*
- ¹⁸ *Rimantiene R. Akmens amžiaus zvejai prie Pajūrio lagūnos. – Vilnius, 2005. – P. 127.*
- ¹⁹ *Charniauski N. M. Materials of Globular Culture in Belarus // Eastern Exodeus of the Globular Amphore People: 2950–2350 B.C.*
- ²⁰ *Bradač M. M. The transfer of symbols and meanings. The case of the “horns of consecration” // Documenta Praehistorica, XXXII. – 2005. – P. 188.*
- ²¹ *Turpat. – 187.–219. lpp.*
- ²² *Mellart J. Çatal Hüyük. A Neolithic Town in Anatolia. – London, 1967. – Fig. 23, 26.*
- ²³ *Gimbutas M. Civilization of the Goddess. The World of Old Europe. – SanFrancisko, 1991. – Fig. 7–39.*
- ²⁴ *Bradač M. M. The transfer of symbols .. – P. 187.*
- ²⁵ *Celebrating the Ox! Chinese New Year Exhibition. April 28–May 12, 1997. Latvian of Academy of Art. Catalog. – Riga, 1997. – P. 20.*

Ilze Loze

OX-HEAD FIGURINE FROM LAGAŽA SETTLEMENT, LAKE LUBĀNS WETLAND

Summary

Zoomorphic flint figurine in the form of an ox head was first found in the year 1966 archaeological excavations of Lagaža Settlement, Lake Lubāns Wetland. The Lagaža Settlement has become known with a bell-shaped carved antler plate, the so-called wrist guard, the surface of which is decorated by symmetrically incised arched figures. Also, a bone knife with a reproduction of a human head on the haft has been found there.

Neolithic flint figurines and figure-shaped flint fragments have become one of the most popular finds in the territories investigated by our eastern neighbours, especially in the area of Valday and Volosovo Cultures.

The given ox-head figurine was obtained in a Neolithic-Eneolithic settlement the inhabitants of which were acquainted with bone and antler figural carvings, and also with small sculptured clay objects, including zoomorphic and anthropomorphic ones. The ox-head figurine has not been shaped realistically, but the artistic design is just perfect. The special artistic value is based on its stylized shape. It is 4.5 cm long, 2.7 cm wide and 0.65 cm thick. The figurine should be viewed frontally. The reproduction of an ox head with dynamically marked upward horns is discernible there. The forehead, sculptured in characteristic outline, has a knob in the centre of it.

Radiocarbon dating shows that the figurine cannot be older than 3 600 years.

Ox appears as a domestic animal in the territory of present-day Latvia already in the Middle Neolithic in Zvidze Settlement, at the same Lake Lubāns Wetland. In the archaeological excavations of that settlement, by analyzing animal bones, counting them and estimating the number of individuals, it was found that in this settlement cattle (25 individuals) dominated over the hunted aurochs (23 individuals). Ox bones have been found also in Lagaža settlement – there were three individuals who evidently were not suitable for work, probably because of old age, and they were eaten up.

The ox-head figurine found in Lagaža Settlement indicates that at the later stage of Late Neolithic and in Eneolithic ox played a special cultic role for the ancient inhabitants of Lake Lubāns Wetland.

Iesniegts 20.07.2009.