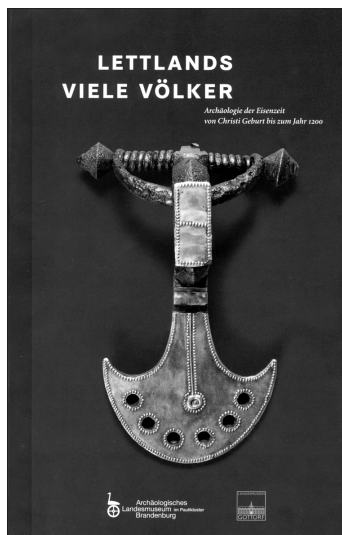


RECENZIJAS

Lettlands viele Völker. Archäologie der Eisenzeit von Christi Geburt bis zum Jahr 1200. – Brandenburg: Arhäologisches Landesmuseum im Paulikloster Brandenburg, 2009. – S. 191 (Latvijas daudzās tautas. Dzelzs laikmeta arheoloģija no Kristus dzimšanas laika līdz 1200. gadam. Izstādes katalogs. Teksta autors Arnis Radiņš, kataloga sastādītāji Jānis Ciglis un Folkers Hilbergs (*Hilberg*), tulkotāja Inga Aleinikova)

Latvijas Nacionālā vēstures muzeja sagatavotā izstāde “Latvijas daudzās tautas. Dzelzs laikmeta arheoloģija no Kristus dzimšanas laika līdz 1200. gadam” notika Brandenburgas zemes Arheoloģijas muzejā Sv. Paula klosterī (*Paulikloster*) no 2008. gada decembra līdz 2009. gada 19. aprīlim un Šlēsvigas-Holšteinas zemes Arheoloģijas muzejā Gotorfas (*Gottorf*) pilī apskatāma no 2009. gada 9. maija līdz augustam.

Latvijas arheoloģiskā materiāla demonstrēšana ārpus Latvijas robežām vienmēr ir nozīmīgs notikums senākās vēstures pētniecībā. Šādi notikumi paliek disciplīnas vēsturē, un parasti tos atzīmē, raksturojot attiecīgo pētniecības periodu. Zināmā mērā tie norāda uz sava laika zinātnes politiku, tās tendencēm un noteiktā veidā rezumē līdzšinējos sasniegumus senākās vēstures pētniecībā. Tomēr diez vai būtu vērts rakstīt recenziju par izstādes katalogu, ja vien tā nebūtu apjomīga (191 lpp.) grāmata, kas sniedz ieskatu ne tikai Latvijas dzelzs laikmeta norisēs un kultūrā, bet arī Latvijas arheoloģijas vēsturē – tajā dots visu pētniecības periodu pārskats, izmantoti attēli, kas rāda gan dažādu laiku Latvijas arheologus, gan izrakumus pirmās brīvvalsts un pēckara gados. Ilustrācijās parādīti arī Latvijas arheoloģijas vēsturē nozīmīgi darbi – tādi kā Frīdriha Krūzes (*Kruse*) “*Necrolivonica*” (1842) un “Latvijas archaioloģija” prof. Franča Baloža redakcijā (1926). Turklāt dažas idejas, kas atspoguļotas izstādē un arī kataloga tekstā, ir konceptuāli jaunas vai maz diskutētas Latvijas arheoloģijā. Jāatzīst, ka nedaudz mulsinošs ir izstādes un līdz ar to arī



kataloga nosaukums – “Latvijas daudzās tautas”. Tas vedina domāt, ka runa ir par Latvijas teritorijā dzīvojošām minoritātēm (pie tādām varētu pieskaitīt libiešus un vendus), lai gan tiek rādīta to cilšu savienību un maztautu senvēsture, kuras vēlāk konsolidējās latviešu tautībā. Arī tālāk tekstā ir dažas problēmas, kas radušās, ne pārāk veiksmīgi izvēloties terminus vācu valodā. Neveiksmīgs šķiet termina “pilskalns” tulkojums vācu valodā *Burgwall*, jo tas neatbilst ne latviešu valodā lietotajam (kurš, starp citu, ir burtisks tulkojums no vācu *Burgberg*), ne vācbaltu tradīcijai, ne arī Latvijas terminoloģijā pieņemtajam.¹

Kataloga ievadā (autori prof. Dr. Klauss fon Karnaps-Bornheims (*Carnap-Bornheim*; Šlēsviga), Dr. Arnis Rādiņš (Rīga) un prof. Dr. Francs Šopers (*Schopper*; Brandenburga pie Hāfeles)) uzsvērts, ka tā ir pirmā reize pēc Otrā pasaules kara, kad Latvijas maztautu kultūra tiek rādīta Vācijā. Neapšaubāmi, tas ir nozīmīgs notikums, un varam būt gandarīti par šo Latvijas Nacionālā vēstures muzeja sasniegumu.

Tas, ka Latvija t.s. vecajā Eiropā ir pazīstama samērā vāji, diemžēl ir realitāte. Latvijas pirmās brīvvalsts laiks bija pārāk īss, lai pārējo Eiropas tautu apziņā radītu stabilu un paliekošu priekšstatu gan par latviešiem, gan pārējām Baltijas tautām. Arī Latvijas kultūras mantojums pat mums tuvajā Ziemeļeiropā padomju laikā turienes speciālistiem bija pieejams vāji. Kontakta atjaunošana aizsākās ar starptautisku konferenci Jūrmalā 1990. gadā. Turpmāk jau Latvijas Nacionālais vēstures muzejs rosīgi ievada Latvijas senatnes mantojumu vispirms Ziemeļeiropas (līdzdalība izstādē “Vikingi, varjagi, normāņi” (1992 un 1993), izstāde Stokholmā (1991) Valsts vēstures muzejā), vēlāk arī Rietumeiropas (izstāde Parīzē) aprītē. Lai vai kā, gandrīz katra šāda tikšanās ar Rietumeiropas skatītāju un lasītāju joprojām prasa papildus skaidrojumu par latviešiem, latviešu valodu un vēsturi. Tas uzliek zināmu zīmogu. Izņēmums nav arī šis izstādes katalogs, kurā sniegts īss ieskats par to, kas ir Latvija un latvieši. Nodaļā “Latvieši un Latvija” pastāstīts, ka vārdi “latvieši” un “Latvija” cēlušies no etnonīma “latgaļi”, kas 13. gs. hronikās un dokumentos pazīstami kā *Lethigalli*, *Letti*, *Letten*, bet viņu apdzīvotā teritorija – *Lethia*. Tiek paskaidrots, ka 13.–16. gs. laikā pakāpeniski izzuda valodas un kultūras atšķirības maztautu vidū. Nepamatots ir apgalvojums, ka pēc krusta kariem (no teksta izriet, ka domāts Livonijas periods) vietējie iedzīvotāji tika padarīti par dzimtilvēkiem. Tāpat par neveiksmīgu jāuzskata Pārdaugavas hercogistes nosaukuma tulkojums vācu valodā – “*überdünsche*” *Herzogtum*, lai gan vācu avotos un literatūrā to pazīst kā *Livländische Herzogtum* vai ar tās latīnisko nosaukumu – *Ducatus Ultradunensis*.

Visai detalizētā izklāstā par arheoloģiskās pētniecības periodiem, kas, starp citu, arī atspoguļo Latvijas jaunāko laiku vēsturi, kā pirmais izdalīts vācbaltu pētniecības periods līdz 1918. gadam, otrs periods (no 1918. līdz 1945. gadam), kurā ietverts gan Latvijas valstiskās neatkarības pirmais posms, gan padomju pirmās okupācijas gads, gan nacistiskās Vācijas okupācijas laiks, trešais periods (no 1945. līdz 1991. gadam) un laiks pēc neatkarības atgūšanas (no 1991. gada). Var, protams, diskutēt par šo

¹ *Graudonis J.* Arheoloģijas terminu vārdnīca. – Rīga: Zinātne, 1994. – 54. lpp.

periodizāciju. Ir pilnīgi saprotams, ka izstādes kataloga uzdevums ir iepazīstināt citas valsts speciālistus un interesentus ar Latvijas arheoloģiskajā pētniecībā paveikto un to, kādos apstākļos strādāja Latvijas arheologi, kā mainījās valsts attieksme, zinātnes politika, personālijas. Pētniecības periodu apskate apkopojošu darbu ievadā latviešu arheologiem kļuvusi par tradīciju.² No vienas puses, ir loģiski, ka pētniecības periodi tiek aplūkoti tiešā sakarā ar politiskajām pārmaiņām, no otras puses, zinātnes periodi ne vienmēr sinhroni sakrīt ar tām. Dažkārt robežas starp periodiem nav tik viegli novelkamas. Kam īsti bija izšķiroša nozīme pārejā uz jaunu periodu arheoloģiskajā pētniecībā Latvijas Republikā? Vai varam runāt par jaunām vēsmām arheoloģijā Brīvības cīņu laikā 1918.–1920. gadā? Vai pagrieziena punktu iezīmēja arheoloģijas katedras nodibināšana Latvijas Universitātē 1922. gadā vai Franča Baloža ievēlēšana par profesoru 1924. gadā? Šeit būtu jāņem vērā tā būtiskā atšķirība, kāda pastāv attieksmē pret zinātņi demokrātiskā valstī un valstī, kurā valda totalitārs režīms. Demokrātija vienmēr būs saudzīga pret iepriekšējā perioda sasniegumiem, tā var mainīt personālijas, zinātnes virzienus un politiku, turpretī totalitārais režīms, īpaši jau padomju režīms, iezīmīgs ar represijām, pat piespriestiem nāvessodiem, piemēram, Ernestam Brastiņam un Ādolfam Karnupam (pēdējam nāvessodu aizstājot ar ieslodzījumu), zinātnieku piespiedu emigrāciju, zinātnei uzspiestām ideoloģiskām klišējām. Totalitārisma periodi aizsākās nekavējoties, uzreiz pēc okupācijas režīma nodibināšanas. Savukārt neatkarības atgūšana padomju sistēmas sabrukuma periodā bija pakāpeniska, un vismaz kopš 1990. gada 4. maija Latvija jau *de facto* uzvedās kā neatkarīga valsts. Zinātnieki un kultūras darbinieki, to skaitā arī Nacionālā vēstures muzeja darbinieki, bija vieni no šo pārmaiņu veicinātājiem un atradās šo procesu priekšgalā. Diezin vai var apvienot vienā periodā Latvijas brīvvalsts, padomju okupācijas un nacistiskās Vācijas okupācijas laiku. Šķiet, ka lietderīgi būtu izdalīt Otrā pasaules kara periodu, skaitot to no Latvijas okupācijas brīža 1940. gadā līdz 1945. gadam. Jāatzīst arī, ka šis periods, īpaši vācu okupācijas laiks Latvijas arheoloģijas vēsturē vēl salīdzinoši maz izvērtēts. Jājautā: kas iezīmēja pāreju uz pēdējo pētniecības periodu? A. Radiņš uzsver Valsts kultūras pieminekļu aizsardzības inspekcijas kontroli pār arheoloģisko pētniecību, Latvijas vēstures institūta kolekciju atdošanu Latvijas Nacionālajam vēstures muzejam, starptautisko sakaru atjaunošanu ar “veco Eiropu”, nezaudējot arī sakarus ar Krieviju (izstāde Maskavā). Tam var piekrist un var arī nepiekrist. Atbrīvošanās no idejiskās cenzūras, starptautiskie sakari, kas ir šī jaunā laikmeta galvenā iezīme, aizsākās jau trešās atmodas gados. Ieskatoties nesen Stokholmas Universitātes izdotajā rakstu krājumā, veltītā zviedru arheologam Ingmāram Jansonam (*Jansson*; viņu pamatoti uzskata par vienu no aktīvākajiem sakaru atjaunotājiem starp zviedru un no padomju okupācijas un ideoloģiskajiem žņaugiem atbrīvoto Baltijas valstu, kā arī Krievijas zinātniekiem),³ kur dots īss pārskats par

² Latvijas PSR arheoloģija. – Rīga: Zinātne, 1974. – 10.–17. lpp.; Latvijas senākā vēsture: 9. g.t. pr.Kr. – 1200. g. – Rīga: Latvijas vēstures institūta apgāds, 2001. – 8.–19. lpp.

³ Cultural Interaction between East and West. – Stockholms Universitet, 2007. – P. 365.

sadarbību un šo valstu arheologiem dažādos laikposmos, pēckara okupācijas periods attiecībā uz Baltijas valstīm tiek dalīts divās daļās – 1945.–1970. un 1979.–1988. gads. Ar 1988. gadu tiek iesākts mūsdienu periods. Nešaubīgi nozīmīgs notikums bija Jūrmalas konference 1990. gada 23.–25. oktobrī.⁴ Domāju, arheoloģiskās pētniecības periodu izvērtējums ir viens no Latvijas arheologu “mājasdarbiem”, pie kura vēl vērts atgriezties.

Kataloga ievadā īsumā raksturots dzelzs laikmets (1.–1200. g.). Pievienotajā hronoloģiskajā tabulā Latvijas dzelzs laikmeta periodizācija salīdzināta ar Eiropas dzelzs laikmeta un viduslaiku periodizāciju. Iespējams, lietderīgi būtu bijis paskaidrot, kādēļ Baltijas dzelzs laikmeta un viduslaiku periodizācija ir atšķirīga no Centrāleiropas un ir tuvāka Ziemeļeiropas periodizācijai.

Tālāk sniegts agrā dzelzs laikmeta (*älteren Eisenzeit*) kultūras raksturojums. Latvijas teritorijā tiek izdalīta vēlās švikātās keramikas kultūra Dienvidaustrumlatvijā, Ziemeļaustrumlatvijas uzkalniņkapu kultūra, akmeņu krāvumu kapu kultūra (*Tarandgräberkultur*) Ziemeļkurzemē un Ziemeļvidzemē, kolektīvo uzkalniņkapu kultūra Centrālātvijā un Dienvidrietumlatvijas skeletkapu kultūra Dienvidkurzemē.

Izdalot Ziemeļaustrumlatvijas uzkalniņkapu kultūru, tiek atzīmēta uzkalniņkapu grupa – Makašānu Salenieki, Šķilbēnu Daņilovka, Šķilbēnu Dzilnaskalns, Balvu Nauduševa, Rēznas Kovaļi un Jaungulbenes Struņķu sils. Šīs kultūras atšķirība no kolektīvo uzkalniņkapu kultūras tiek saskatīta tajā, ka šie uzkalniņi nesatur akmeņu riņķi, bet gan pie pamatnes veidotu grāvīti, tie ir hronoloģiski agrāki par Dienvidlatvijas kapu uzkalniņiem, un to datējums ir no 1. gadu tūkstoša pirms Kristus līdz 2. gadsimtam pēc Kristus. Tiek pieņemts, ka šī uzkalniņkapu grupa etniski saistāma ar Baltijas somiem. Ideja par jaunas kultūras izdalīšanu Ziemeļaustrumlatvijā nav plaši diskutēta Latvijas arheoloģijā. Pirmo reizi to izvirzīja Latvijas Nacionālā vēstures muzeja speciālisti (J. Ciglis un A. Radiņš) kopīgā rakstā ar poļu arheoloģi Annu Bitneri-Vrubļevsku (*Bitner-Wróblewska*) krājumā, kas bija veltīts Latvijas arheoloģiskajām senlietām Polijas krātuvēs.⁵ Nesen rakstu par šo tēmu publicējis J. Ciglis.⁶

Šīs recenzijas autors sevi neuzskata par agrā dzelzs laikmeta speciālistu. Pārdomas izraisa tikai jautājums, vai ir pamatoti izstāžu katalogos, kuru mērķauditorija ir ārvalstu speciālisti, kas tomēr nenodarbojas ar Latvijas agrā dzelzs laikmeta problemātiku, piedāvāt šādas, vēl neizdiskutētas teorijas. Robežapgabali (baltu un Baltijas somu saskares zona) var atšķirties ar savdabību. Jautājums, vai pazīmju skaits ir pietiekams, lai izdalītu atsevišķu kultūru. Atzītā dzelzs laikmeta speciāliste E. Šnore šos uzkalniņus pieskaitīja baltu kapu pieminekļiem un atšķirības, pie-

⁴ Die Kontakte zwischen Ostbaltikum und Skandinavien in frühen Mittelalter // Acta Universitatis Stockholmiensis. Studia Baltica Stockholmiensia. – Stockholm, 1992. – S. 184.

⁵ *Bitner-Wróblewska A., Ciglis J., Radiņš A.* Latvijas arheoloģiskās senlietas Polijas krātuvēs. – Rīga: N.I.M.S., 2005. – 263 lpp.

⁶ *Ciglis J.* Ziemeļaustrumu Latvija senākās dzelzs laikmeta beigās un agrā dzelzs laikmeta sākumā // Latvijas Zinātņu Akadēmijas Vēstis. A daļa. – 2007. – Nr. 4. – 23.–37. lpp.

mēram, apbedīto orientācijā, skaidroja ar ziemeļu kaimiņu (Baltijas somu) ietekmi.⁷ Kapu uzkalniņos apbedīto etniskā piederība, spriežot tikai pēc senlietu materiāla un apbedīšanas veida, vienmēr būs diskutējama, īpaši, ja runa ir par pierobežas rajonu.

Kolektīvo uzkalniņkapu kultūra attēlā tiek iezīmēta kā viena, lai gan tekstā ir norāde, ka tā dalās austrumu un rietumu grupā, kas Latvijas arheoloģijā ir pieņemts dalījums. Tomēr rodas jautājums: kādēļ tad šajā gadījumā tiek runāts par vienas kultūras divām grupām? Kādēļ nesadalīt šo kultūru divās atsevišķās – pazīmju skaits, kas tās šķir, ir visai ievērojams. Turklāt šo grupu piederīgie veido pamatu radniecīgiem, tomēr dažādiem etnosiem – rietumu grupa tiek saistīta ar zemgaļu priekštečiem, austrumu – ar latgaļu un sēļu priekštečiem. Ar šo aizrādījumu netiek domāts, ka tā būtu jādara. Runa ir tikai par salīdzinājumu – vienā gadījumā dažas pazīmes tiek uzskatītas par pietiekamām jaunas kultūras izdalīšanai, citā nē.

Akmeņu krāvumu kapu kultūra tiek saistīta ar Baltijas somiem – igauņu, lībiešu un vendu priekštečiem. Dienvidrietumlatvijas skeletkapu kultūra galvenokārt tiek raksturota ar Rucavas Ģeistautu un Rucavas Mazkatužu izrakumu materiālu, kas izmantots arī sabiedrības sociālās struktūras raksturošanai. Tāpat netiek apšaubīts, ka šī kultūra saistāma ar kuršiem. Kopumā var paslavēt muzeja speciālistus, ka viņi nevairās runāt par etnoģenēzes jautājumiem, tomēr pārāk sāka problēmu apspriešana, lokālu kultūru izdalīšana, kas ir attaisnojama un nepieciešama zinātniskos rakstos, diezin vai ir vajadzīga izstāžu katalogos.

Nākamajā nodaļā “Vidējā un vēlā (*jūngerren*) dzelzs laikmeta ciltis un tautas” jau tiek runāts par tautām – kuršiem, zemgaļiem, latgaļiem, sēļiem un lībiešiem. Rakstot par kuršiem, sniegti gari citāti no vācu hronista Rimberta darba un Egila Skalagrimsona sāgas. Rakstot par zemgaļiem, tiek uzsvērts, ka to etnoģenēze cieši saistīta ar kolektīvo kapu uzkalniņu rietumu grupu. Latgaļu izcelsme tiek meklēta līdzeno kapulauku kultūrā, kas 5./6.–7. gs. izveidojās Daugavas labajā krastā uz rietumiem no Aiviekstes un tās lejtecē, bet 8.–10. gs. aptver iepriekšējo iedzīvotāju apgabalus Austrumlatvijā. Tas ir A. Rādiņa pamatots un aizstāvēts uzskats,⁸ kas pieņemts mūsdienīgu Latvijas arheoloģijā,⁹ tomēr diezin vai latgaļu etnoģenēzes jautājumu var uzskatīt par pilnībā atrisinātu.

Atsevišķa nodaļa veltīta skandināviem, protams, aplūkojot Grobiņas arheoloģisko kompleksu, arī skandināvu apbedījumus Salaspils Laukskolā un skandināvu rakstītos avotus.

Nodaļā par starptautiskajiem sakariem tiek aplūkoti kontakti ar Romas provincē agrajā dzelzs laikmetā, arābu dirhēmu ieplūšana Latvijā, uzsvērta Daugavas ceļa, bet jo īpaši Daugmales loma starptautiskajos sakaros. Sudraba uzkrājumu raksturošanai tiek demonstrēts Salgales Rijnieku depoziāts.

⁷ Šnore E. Agrā dzelzs laikmeta uzkalniņi Latvijas austrumu daļā. – Rīga: Zinātne, 1993. – 110 lpp.

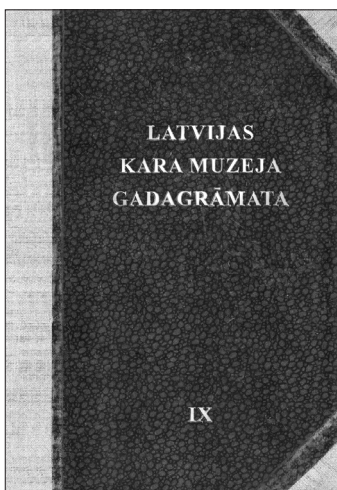
⁸ Rādiņš A. 10.–13. gadsimta senkapi latgaļu apdzīvotajā teritorijā un Austrumlatvijas etniskās, sociālās un politiskās vēstures jautājumi. – Rīga, 1999. – 200 lpp.

⁹ Latvijas senākā vēsture .. – 287. lpp.

Noslēguma nodaļā “Cīņa par kontroli un varu Latvijā” īsi tiek raksturoti krusta kari, cīņa par tirdzniecības ceļu kontroli. Fotoattēlos rādītas viduslaiku pilis. Gribējās sagaidīt plašāku rezumējumu par Latvijas maztātu lomu latviešu tautības izveidē, par ko gan īsumā ir minēts pirmajā nodaļā “Latvieši un Latvija”. Šāds izklāsts ieviestu lielāku skaidrību jau-tājumā, ko tad īsti saprot ar jēdzienu “Latvijas daudzās tautas”.

Nevar neatzīmēt prasmīgi atlasīto senlietu materiālu, kataloga augsto poligrāfisko kvalitāti. Varam tikai priecāties un apsveikt muzeja kolēģus ar izcilu Latvijas arheoloģiskā materiāla prezentāciju Vācijā, kas, domājams, stimulēs tālāku sadarbību un dalību kopējos projektos.

Guntis Zemītis



Latvijas Kara muzeja gadagrāmata IX / Sast. J. Ciganovs. – Rīga: Latvijas Kara muzejs, 2008. – 264 lpp.: il.

Latvijas Kara muzeja nu jau devītā gadagrāmata liecina par šī izdevuma stabilu ienākšanu Latvijas vēstures izdevumu vidū. Ārēji izdevums mainījies – pēdējo gadagrāmatu ierastā “kamouflāža” nomainīta ar vecas grāmatas iesējuma imitāciju. Kā Kara muzeju gadagrāmatu lasītājam man sagādā problēmas šos darbus ievietot savā grāmatu plauktā vienuviet to nepārtraukti mainīgā formāta dēļ. Protams, galvenais ir saturs, un par tā kvalitāti LKM var patiesi lepoties. Tomēr recenzenta uzdevums nav tikai nodziedāt (pelnītu) slavas dziesmu, bet mēģināt norādīt arī dažas nepilnības.

Gadagrāmata sastāv no piecām daļām: pētījumiem, formas tērpu vēstures, ieroču vēstures, ieskata muzeja krājumos un hronikas. Gadagrāmatas struktūra rada dažus jautājumus:

1. Vai ieroču un formas tērpu sadaļā ievietotie A. Čapenko, P. Lile-nurma, E. Gelderiņa un J. Neimaņa raksti neatbilst tam, lai sauktos par pētījumu?

2. Vai V. Kateriniča rakstu par bruņucepurēm un I. Zeltiņas darbu par Latvijas armijas aviācijas un karaflotes speciālo vienību krūšu no-zīmēm nebūtu labāk ievietot pie formas tērpu vēstures, nevis pie muzeja krājumiem?

3. Ja sastādītājs izvēlējies rakstus kārtot pēc hronoloģiskā principa, kādēļ tad raksts par Latviešu Pagaidu nacionālās padomes izveidošanos nav ievie-tots pirms D. Poziņa raksta par LPNP darbību starptautiskajā arēnā?

4. Vai tomēr gadagrāmatas sākumā sastādītājam nevajadzētu dot ieskatu tās struktūras pamatojumā, kā arī sniegt ievadvārdus, lai šos saturā dažādos un nenoliedzami interesantos rakstus saturētu kopā ne tikai grāmatas vāks?